

2011

Årsmelding Berlevåg kommune



Foto: *Bård Lund Nilsen*

Innhold

1. Rådmannens kommentar	3
2. Visjon og målsettinger.....	4
2.1 Lokalsamfunnsutvikling	4
2.2 Brukere og tjenester.....	4
2.3 Organisasjon og medarbeidere	5
2.4 Økonomi	5
3. Politisk virksomhet, sentraladministrasjon og fellesutgifter.....	7
3.1 Politisk virksomhet	7
3.2 Sentraladministrasjon	7
3.3 Fellesutgifter.....	8
4. Utdanning.....	10
5. Barnehagen	12
6. Kultur	13
7. Familiesenteret.....	14
8. Helse	18
8.1 Primærhelsetjenesten	18
8.2 Pleie og omsorg	20
9. NAV Berlevåg.....	22
10. Drift og beredskap.....	23
10.1 VAR:	23
10.2 Kommunale bygg:.....	24
10.3 Driftsområder:	24
10.4 Veier og gatelys:	24
10.4 Beredskap:.....	25
11. Plan og utvikling	26
12. Berlevåg Havnedistrikt	29
13. Økonomisk utvikling.....	30

1. Rådmannens kommentar

Regnskapet for 2011 er gjort opp og viser et negativt netto driftsresultat på 0,16 %, eller 178 984,98 kr negativt. Ut fra et budsjett hvor det var budsjettert med 5, 6 millioner i pluss er resultat lite tilfredsstillende.

Det er flere grunner til at man har hatt en høy drift, men den største er nok vilje til å utvikle stedet, som i noen tilfeller koster mye. Om det er slik man ønsker å drifte er en faktor man bør diskutere. Den andre måten å drifte på, bare utføre lovpålagte tjenester, kan gi god avsetning og gode netto driftsresultat. Vurderingene som må gjøres er om utgifter i dag som kan gi inntekter senere er en ønsket utvikling.

Enhetene har hatt et tilnærmet 0 avvik i regnskapet sett ut fra budsjettet. Dette er oppnådd gjennom streng budsjett disiplin og tidlig rapportering. Det er grunn til å berømme enhetene for oversikt og disiplin.

De økonomiske utfordringene i fremtiden vil være å redusere driften samtidig som man skal ta noen investeringer som vil koste. Behovet for investeringer tvinger seg på og vil ikke kunne utsettes særlig mye lenger. Punktet for å ta disse beslutningene er i 2012. Besparelsene på drift av nye bygg sett i forhold til dagens vil alene kunne forsvare store investeringer.

Boligsituasjonen i kommunen er også noe bekymringsfull. Det kommunale boligmarkedet så vel som det private lider under manglende hus og ditto manglende kapasitet til å ta i mot nye innbyggere. Innbyggertallet er dessverre nok en gang negativt i utviklingen, noe som gjør utslag i negativ retning på rammeoverføringen og derigjennom politikernes mulighet til å påvirke utviklingen av samfunnet. Skolen har nok en gang hatt en positiv utvikling resultatmessig. Driften derimot er høy, og mye av det skyldes ressursbruk i forhold til spesialundervisning. Kommunen ligger alvorlig høyt på spesialundervisning i forhold til andre kommuner. Man kan nok argumentere med at en reduksjon i spesialundervisning vil kunne gi en tilbakegang resultatmessig, men slik situasjonen er økonomisk nå er ikke alternativene mange.

Barnehagen har hatt fullt belegg og har også inneværende år hatt venteliste med behov for å opprette familiebarnehage i en periode. Det bør ses på som en positiv utvikling. Helseenheten innførte i 2011 team og ny ledelsesstruktur. Første året har vist at man drifter meget bra med den nye strukturen. Det er også gjennomført lederutvikling med gode resultater. Innføring av samhandlingsreform har stått høyt på agendaen, og 2012 vil vise om de takler oppgaven når sykehuse- ne sender pasienter tidligere tilbake enn tidligere.

Målet om et sykefravær på maks 7 % ble innfridd også i 2011. Endelig tall ble 6,87 %, en liten økning fra 2011. Med tanke på at mye av dette kom av noen langtidssykefravær som er vanskelig å gardere seg mot, så må man si seg fornøyd med resultatet.

Berlevåg kommune har jobbet aktivt med å rekruttere nye ansatte til kommunen der man fokuserer på likestilling i ansettelsene.

Alle enheter har i 2011 gjennomført kompetanseheving på ansatte iht sine planer.

Rådmannen vil takke politikere så vel som ansatte for det samarbeidet vi har hatt og ikke minst for den innsats som legges ned daglig for at vi skal levere de gode tjenestene vi gjør.

Bjørn Ove Persgård
rådmann

2. Visjon og målsettinger

I løpet av 2008 etablerte Berlevåg kommune en visjon for kommunen, og et målkart med definerte målsettinger innenfor lokalsamfunnsutvikling, brukere og tjenester, organisasjon og medarbeidere, og økonomi. Målkartet har vært en meget viktig del av budsjettprosessen og gjennomføring av året 2011.

Visjonen for Berlevåg kommune er uttrykt gjennom den enkelthendelsen som aller mest har plassert Berlevåg på kartet. Berlevåg kommunes visjon er derfor ”Heftig & Begeistret”.

Målsettingene som ble formulert på målkartet var:

2.1 Lokalsamfunnsutvikling

Berlevåg kommune har et særlig ansvar for at lokalsamfunnene Berlevåg og Kongsfjord utvikler seg på en positiv måte. Det legges opp til et sett med virkemidler som kommunen skal benytte i arbeidet. Samtidig er det viktig at stat og fylkeskommuner bidrar positivt til den lokale innsatsen gjennom sin økonomiske politikk og rammebetingelser for øvrig. Det er heller ikke mulig å få til en god lokalsamfunnsutvikling uten at kommunens næringsliv viser vilje og evne til å utvikle seg. Et godt lokalsamfunn er et samfunn der alle ønsker utvikling.

Mål: En attraktiv kommune for innbyggere og besøkende

En positiv utvikling for kommunen er avgjørende for at offentlig og privat tjenesteyting og produksjon ikke skal forvitres ytterligere. Et samfunn som ikke oppfattes som attraktivt av de som bor, besøker eller ønsker å flytte til samfunnet, vil ikke ha muligheter til å utvikle seg.

Følgende suksessfaktorer er nødvendige for å nå målsettingen:

- Positiv befolkningsutvikling
- Gode oppvekst- og levevilkår
- Et attraktivt sentrum
- Et mangfoldig kulturliv

Måloppnåelse:

Folketallet har fortsatt å falle, om enn ikke i samme grad som tidligere år. Det er ikke budsjettert med eller gjort tiltak i 2011 som gjør at man kan si at oppvekst- og levevilkårene er blitt bedre, eller at sentrum er blitt mer attraktivt.

Det er heller ikke iverksatt spesielle tiltak som bidrar til et mer mangfoldig kulturliv, men rådmannen vil peke på at Sangkraftprosjektet har utviklet seg videre i 2011 med fremføring av flere forestillinger. Utover i økonomiplanperioden vil dette være et viktig instrument for å beholde og videreutvikle kulturlivet i Berlevåg og igjen sette Berlevåg på all verdens kart.

Mål: Et variert næringsliv

Et variert næringsliv er et næringsliv med mange forskjellige jobbmuligheter på forskjellige kompetansenivåer. Et variert næringsliv vil oppfattes som attraktivt, og kan være med på å skape flere etableringer.

Følgende suksessfaktorer er nødvendige for å nå målsettingen:

- Bedriftsutvikling og nyetablering
- Stipendordning

Måloppnåelse:

Polar Berlevåg kongekrabbe har bygd nytt bygg ila høsten 2011, og har således bidratt til en utvikling av fiskerier næringen i havnen.

2.2 Brukere og tjenester

Kommunen er både en serviceorganisasjon og en forvaltningsorganisasjon. Man skal på den ene siden tilby tjenester og produkter, og på den andre siden forvalte et lovverk som kan oppleves som begrensende for kommunens innbyggere. Det er viktig at kommunen i større grad fokuserer på, og blir oppfattet som en tjenesteyter som brukerne kan og skal sette krav til.

Mål: Leverer tjenester med vedtatt kvalitet

Berlevåg kommune leverer lovpålagte og ikke lovpålagte tjenester. Kvalitetsnivået er dels regulert gjennom lover og forskrifter, dels gjennom egne vurderinger og ambisjoner. Disse må defineres klart og tilpasses organisasjonens ressurstilgang.

Følgende suksessfaktorer er nødvendige for å nå målsettingen:

- En bruker- og serviceorientert organisasjon
- Kunnskap om kundenes behov
- Aktiv informasjon om tjenestetilbudene
- Samsvar mellom behov og utførte tjenester

I løpet av 2011 har omorganiseringsarbeid på helsesentret tatt et nytt steg med innføring av team. I tillegg har man gjort store fremskritt i utviklingen av kommunens hjemmeside.

Måloppnåelse:

Ny organisering på helse.

Ny hjemmeside gir langt bedre og mer oversiktlig informasjon.

2.3 Organisasjon og medarbeidere

Dyktige, endringsvillige og motiverte medarbeidere er avgjørende for kommunens evne til å gjennomføre sine målsettinger. Organisasjonen som sådan må også være villig til å justere struktur og størrelse i forhold til de rammer som gis og de mål som settes.

Mål: Organisasjon tilpasset oppgaver og virksomhet

Kommunenes oppgaver er i stadig endring, samtidig som organisasjonsoppbyggingen har vært statisk. For å få best ressursutnyttelse og best mulig effektivitet må organisasjonen kunne tilpasses de oppgaver som skal utføres.

Følgende suksessfaktorer er nødvendige for å nå målsettingen:

- Offensiv og utviklingsorientert organisasjon
- Positiv styringsdialog

Mål: Kvalifiserte og motiverte medarbeidere

En effektiv, endringsvillig og kompetent organisasjon krever at medarbeiderne har tilstrekkelig kompetanse til å utføre sitt arbeid, at de trives i arbeidet og at de utvikler sin kompetanse i forhold til nye krav.

Følgende suksessfaktorer er nødvendige for å nå målsettingen:

- Tydelig lederskap
- Løsningsorienterte medarbeidere

Måloppnåelse:

Sykefraværet i organisasjonen som helhet har økt litt i løpet av 2011, men ligger fortsatt under kravet på 7 %. Man har videreført lederutviklingen av enhets- og fagledere, samt helseansatte og lærere.

2.4 Økonomi

En god økonomi er avgjørende for kommunens muligheter til å realisere målsettingene ovenfor. Grunnlaget legges både i økonomiplanarbeidet, og i økonomistyringen gjennom regnskapsåret.

Mål: Økonomisk handlefrihet

Følgende suksessfaktorer er nødvendige for å nå målsettingen:

- Det er utarbeidet investeringsplan for økonomiplanperioden
- Det er utarbeidet vedlikeholdsplaner for økonomiplanperioden
- Det settes av tilstrekkelig egenkapital til investeringer
- Organisasjonen har budsjett disiplin og god økonomistyring

Mål: Langsiktig og forutsigbar økonomisk planlegging

Følgende suksessfaktor er nødvendig for å nå målsettingen:

- Årshjulet skal fungere som plan- og styringsverktøy

Måloppnåelse:

Det ble i målkartet satt som resultatmål at 2,5 % av driftsinntektene skulle avsettes til egenkapital.

I regnskapet for 2011 er det satt av 4,4 mill kroner til disposisjonsfond. Dette utgjør 4,1 % av driftsinntektene.

3. Politisk virksomhet, sentraladministrasjon og fellesutgifter

3.1 Politisk virksomhet

Tjenester og oppgaver:

Politisk virksomhet består av ansvarsområdene politiske organer, kommunestyret og andre, revisjon og kontrollutvalget.

Enhet	Regnskap 2011	Rev. Budsjett 2011	Avvik	Regnskap 2010
Sum utgifter	2 308 899	2 042 137	266 762	1 857 842
Sum inntekter	134 935	16 000	118 935	45 973
Netto	2 173 964	2 026 137	147 827	1 811 869

Avviksforklaring:

Tilskuddet til politiske partier for 2010 ble utbetalt i 2011. Utgiftene i forbindelse med valg ble ca. kr 28 000 høyere enn budsjettet. Eierskapsseminaret har et merforbruk på kr 62 000 og folkevalgtopplæringen et merforbruk på kr 30 000.

Kommunestyret vedtok at kontrollutvalget skulle gjennomføre gransking av ØFAS. Dette medførte et merforbruk for kontrollutvalget.

3.2 Sentraladministrasjon

Tjenester og oppgaver:

Sentraladministrasjonen består av rådmannen og staben:
Sekretariatet, Servicekontor, IKT-avdeling og økonomiavdeling.

Rådmannen er den øverste leder for den samlede kommunale administrasjon, det formelle bindeleddet mellom administrasjonen og de politiske organer og er således den sentrale premissleverandør til politisk nivå. Rådmannen er ansvarlig for at politiske vedtak blir iverksatt.

Sentraladministrasjonen fungerer som politisk sekretariat med utarbeidelse av møteinnkallinger, sakspapirer og møteprotokoller.

Servicekontoret skal være publikums første møte med kommunen, og har som målsetting å gi innbyggere og andre den hjelpen de trenger i sitt møte med kommuneorganisasjonen. På servicekontoret skal man være behjelpelig med å svare på spørsmål og henvendelser. Her er søknadsskjemaer, serviceerklæringer og annen informasjon tilgjengelig.

Økonomiavdelingen ivaretar kommunens oppgaver innen budsjett, regnskap, lønnsutbetaling, skatteinnfordring og annen innfordring. Avdelingen skal også bistå og gi råd til enhetene i den daglige økonomiforvaltningen.

IKT-avdelingen har ansvar for kommunens data- og telefonsystemer, samt nettverk. Hovedoppgaver er planlegging, koordinering, utbygging, drift, vedlikehold og brukerstøtte.

Enhet	Regnskap 2011	Rev. Budsjett 2011	Avvik	Regnskap 2010
Sum utgifter	9 560 829	9 635 892	-75 063	11 024 227
Sum inntekter	824 510	598 500	226 010	1 552 137
Netto	8 736 318	9 037 392	301 074	9 472 090

Avviksforklaring:

Totalt har sentraladministrasjonen et underforbruk på 301 000.

Servicekontoret har et mindreforbruk som følge at en av de ansatte fikk innvilget permisjon i 20 % stilling. I tillegg fikk de mer i kompensasjon fra skatteetaten for ligningskontorfunksjonen de utfører.

Økonomiavdelingen har et mindreforbruk som følger av at konverteringen av kommunale avgifter til det nye systemet ble utsatt. EDB Ergo Group hadde ikke ressurser til å gjennomføre overgangen i 2011. Prosjektet igangsettes igjen i januar 2012.

IKT-avdelingen hadde et mindreforbruk som i hovedsak kan forklares med lavere leasingutgift som følge av ikke igangsatte anskaffelser.

Prosjekter:

Sentraladministrasjonen gjennomførte følgende prosjekter i 2011:

Prosjekt lederopplæring (ledergruppen), som hadde merforbruk på kr 62 714,11.

Prosjekt eierskap hadde merutgifter på kr 2 884,41.

3.3 Fellesutgifter

Fellesutgifter består av felles forsikringer, overformynderi, sivilforsvaret, landbruk, natur og miljøvern, lærling, tilskudd til Kirkelig Fellesråd samt generelle fellesutgifter i den kommunale driften.

Enhet	Regnskap 2011	Rev. Budsjett 2011	Avvik	Regnskap 2010
Sum utgifter	4 060 892	4 292 910	-232 018	3 555 032
Sum inntekter	487 166	512 000	-24 834	276 620
Netto	3 573 726	3 780 910	-207 184	3 278 412

Avviksforklaring:

Det ble totalt brukt 207 000 mindre enn det var budsjettert med i fellesutgifter for 2011. Billigere personforsikringer er forklaringen på mindreforbruket. I tillegg blir ulykkes- og gruppelivsforsikringen som tidligere ble belastet fellesutgiftene nå fordelt på hvert enkelt ansvarsområde i kommunen.

Sykefraværet	2011	2010
Sentraladministrasjonen	3,94 %	6,17 %

Sentraladministrasjonen hadde et sykefravær på 3,94 % i 2011. Det er godt under målsettingen som er under 7 %.

Bemanning	2011
Antall ansatte	14
Antall årsverk	13,5

Oppnådde resultater i henhold til enhetens målsettinger og satsingsområder i perioden:

IKT:

- Nye nettsider ble delvis gjennomført.
- Innføring av Feide ble ikke igangsatt, da skolens rektor var ute i permisjon.
- Driftsetting av nytt trådløst nett ved Berlevåg skole.
- Forbedre it-support tjenesten.
- Ansettelse av ny medarbeider på avdelingen.
- IT-sikkerhets- og planarbeid ble ikke igangsatt.

Servicekontoret fikk ryddet i gammelt barnevernsarkiv som ble framskyndet 1 år pga. vannlekkasje på Torget 4 (her gjenstår litt som gjøres i 2012).

Ryddet i sentraladministrasjonens fjernarkiv og sendt til IKA Finnmark.

Gjennomført kommunevalg

Økonomiavdelingen skulle egentlig fått konvertert og tatt i bruk 3 nye moduler i det nye økonomisystemet. Dette gjelder fakturering av kommunale avgifter, innlån og utlån (fakturering av bl.a. startlån). Dette ble imidlertid utsatt til 2012 som følge av at leverandøren ikke hadde ressurser til å gjennomføre prosjektet i 2011.

Viktige hendelser i 2011:

Julen 2010 oppsto det vannlekkasje i Torget 4. Rådmannskontoret, servicekontoret, drift, sosial- og barnevern og plan- og utviklingsavdelingen flyttet over til rådhuset. Dette medførte at det ble leid lokaler til kirkekontoret og revisor.

IKT:

- Driftsetting av nytt trådløst nett i kommunen.
- Forbedret it-support tjeneste gjennom oppstart av kommunal helpdesk.

Framtidige utfordringer:

De største utfordringer innen sentraladministrasjonen/staben har knyttet seg til personellsituasjonen og utredningskapasiteten. Det har lett for å bli slik at den daglige driften, med overholdelse av frister etc. blir prioritert slik at større saksutredninger og langsiktig planlegging blir lidende.

IKT: Innføre nytt backup system for Berlevåg kommune.

- Ros-analyser.
- Samhandlingsreformen, datasystem for pleie og omsorg i drift. Oppgraderinger av datasystemer hos primærhelsetjenesten.
- Internkontroll - It-sikkerhetsarbeide, planverk.

Hvordan kan din avdeling bidra til at Berlevåg kommunes omdømme blir bedre?

IKT-avdelingen skal gjennom fokusering på høy tilgjengelighet, lav responstid og god servicevennlighet være med på å styrke kommunens omdømme. Avdelingen skal videre jobbe for å ha best mulig oppetid på datasystemene innen for de satte økonomiske rammer.

Sentraladministrasjonen skal være behjelpelig og publikumsvennlig slik at de som har behov for hjelp og veiledning får det innen rimelig tid.

4. Utdanning

Resultatenheten består av Berlevåg skole, SFO, kulturskole, LOSA (filial av videregående skole) og voksenopplæring

Tjenester og oppgaver:

Berlevåg skole er en fulldelt skole med 110 elever fordelt på 10 trinn. Skolen har et stabilt personale og har av den grunn kunnet videreføre våre satsningsområder som blant annet er sosialpedagogisk tilrettelegging og elev-medvirkning, bl.a. gjennom utvidet sosiallærertjeneste og aktiv bruk av elevråd. Digitale verktøy, uteskole, fellesaktiviteter og svømmeopplæring er også prioriterte områder. Skolen har også valgt å fortsette med å gi frukt til alle elevene hver dag samt at alle har tilbud om leksehjelp. Den kulturelle skolesekken kompletterer aktivt undervisningen med kunstneriske opplevelser og aktiviteter.

SFO har hatt rundt 19 – 23 elever fordelt på 3stillinger (1,2 årsverk). SFO er et frivillig omsorgs- og fritidstilbud utenom skoletid for elever fra 1. – 4. trinn, men elever opptil 7. trinn kan også søke ved særskilte behov. Barna har faste aktiviteter daglig/ukentlig i SFO blant annet svømming, matlaging, drama og ulike aktiviteter både ute og inne. Kontingenten er for tiden kr 850,- pr. måned + evt. melk.

Kulturskole

Ved kulturskolen er det per i dag ansatt 5 personer fordelt på 1,3 årsverk. Disse har til sammen 50 elever og tilbudene elevene kan velge er piano, gitar, bass, trommer, band og dans. Kontingenten er for tiden kr 475,- per semester (kr 950,- per år).

LOSA – organisering og drift har gått som normalt i tett samarbeid med Nordkapp maritime fagskole og videregående skole.

Voksenopplæring – kommunen har i 2011 hatt ansvaret for opplæring i norsk og samfunnskunnskap for inntil åtte fremmedspråklige elever.

Enhet	Regnskap 2011	Rev. Budsjett 2011	Avvik	Regnskap 2010
Sum utgifter	15 317 799	14 920 471	397 328	14 396 936
Sum inntekter	2 769 709	2 178 694	591 015	2 407 211
Netto	12 548 090	12 741 777	193 687	11 989 725

Avviksforklaring:

Undervisning hadde totalt et underforbruk på 193 000 i 2011. Merinntekter fra fylkeskommunen på voksenopplæringen samt mindreforbruk på kulturskolen og SFO er årsaken til dette.

Forøvrig er alle våre prosjekter i balanse.

Sykefraværet	2011	2010
Totalt undervisning	8,18 %	3,86 %

Berlevåg skole har hatt flere sykemeldinger dette året. I tillegg har det vært en langtidssykemeldt.

Bemanning	2011
Antall ansatte	26
Antall årsverk	21,7

Oppnådde resultater i henhold til enhetens målsettinger og satsingsområder i perioden:

Skolen bruker mye tid og ressurser på arbeidet med prosjektet ”Bedre læringsmiljø” og ”Arbeidslivslandet”.

Kulturskolen har også dette året hatt økning i elevtallet og per i dag er det 50 elever. Dette utgjør nesten halvparten av elevene ved Berlevåg skole, og er langt over landsgjennomsnittet. Dans er spesielt populært.

Skolen har også brukt mye tid på å utarbeide studiesenter i kommune. Berlevågs befolkning vil fra våren 2012 få tilbud om å ta studier over nett tilknyttet studiosenteret.

3. Organisasjon og medarbeidere

Berlevåg skole har de siste årene satset mye på etterutdanning og dette skoleåret har vi 4 lærere som tar etterutdanning.

Skolen har ikke foretatt noen store investeringer, men vi har hatt økte utgifter på lønn pga flere elever har fått IOP.

Viktige hendelser i 2011:

Berlevåg skole hadde høsten 2011 ikke inspektør før nærmere jul og fikk av den grunn drevet med lite pedagogisk- og utviklingsarbeid. Enhetsleder Ingvild Sehl fikk innvilget permisjon skoleåret 2012/13.

Personalet fikk tilbakemelding høsten 2011 om at kommunen må kutte flere lærerstillinger på grunn av dårlig økonomi i kommune.

Framtidige utfordringer:

Tilby etterutdanning og holde på fagfolk.

Hvordan kan din avdeling bidra til at Berlevåg kommunes omdømme blir bedre?

Vi forsetter med å omtale vår skole positivt. Vi skal sette elevenes trivsel og motivasjon først, og utvikle et positivt læringsmiljø i samarbeid med alle brukerne. Vi stiller krav til elevresultater og vil bekjempe mobbing. Dette arbeidet vil pågå aktivt gjennom prosjektdeltagelse i ”Bedre læringsmiljø”. Skolen skal ha god samkjøring med SFO og kulturskole.

5. Barnehagen

Tre basers barnehage med plass til inntil 45 barn avhengig av alderssammensetning. 11 ansatte fordelt på 10,1 stillinger.

Tjenester og oppgaver:

Alle plasser var opptatt i 2011. Familiebarnehagen ble opprettet første halvår der 3 barn under 3 år ble plassert. Ved oppstart av nytt barnehageår ble disse barna overflyttet til barnehagen. Alle søkere fikk plass i løpet av 2011. To assistenter ble konstituert første halvår på grunn av at ingen søkere meldte seg til stillingene som førskolelærere. Fra høsten ble det ansatt pedagogisk leder på base grønn, mens konstitueringen av en av assistentene måtte forlenges ut året.

Enhet	Regnskap 2011	Rev. Budsjett 2011	Avvik	Regnskap 2010
Sum utgifter	5 585 521	5 465 484	120 037	5 347 956
Sum inntekter	1 815 240	1 690 500	124 740	5 409 592
Netto	3 770 282	3 774 984	-4 703	-61 636

Avviksforklaring:

Barnehagen har holdt seg til rammen i 2011.

Statstilskuddet som tidligere var øremerket barnehageformål, er fra 2011 innlemmet i rammeoverføringene til kommunene. Derfor endringen fra 2010 på nettotallene.

Sykefraværet	2011	2010
	9,37	5,27

Hadde to langtidssykemeldinger, noe som dro prosenten betraktelig opp.

Egenmeldt sykefravær: 1,84

Legemeldt sykefravær: 7,52

Bemanning	2011
Antall ansatte undervisning	13/11
Antall årsverk	12,1/10,1

Antall ansatte avhengig av barnehageåret.

1 halvår: 13 herav 1 ekstraressurs og 1 familiebarnehageassistent fordelt på 12,1 årsverk

2 halvår: 11 fordelt på 10,1 årsverk

Oppnådde resultater i henhold til enhetens målsettinger og satsingsområder i perioden:

Barnehagen fikk ikke opprettet hjemmeside i 2011 heller. Er avhengig av hjelp fra IKT, noe som det ikke ble tid til i løpet av 2011.

Det pedagogiske arbeidet ble synliggjort gjennom ulike måter. Ukes- og månedsrapporter, bilder, månedsplaner og periodeplaner.

Viktige hendelser i 2011:

Opprettelse av familiebarnehage for å dekke opp etterspørselen etter plasser.

Pga bruddulykke ble ribbeveggen i barnehagen fjernet.

Ny steamer innkjøpt.

Barnehagen gjennomførte et prosjekt om trafikk der Fylkeskommunen bidro med midler i størrelsesorden 63 000

Personalet reiste på tur til Bergen. Turen ble finansiert gjennom egne midler og kompetansemidler fra fond.

Kompetanseplanen ble fulgt og det ble arrangert kurs med Nuria Moe om språkstimulering i barnehagen.

Ved annonsering etter pedagogiske ledere, ble en mannlig førskolelærer tilsatt. Konstitueringen av en assistent ble videreført ut 2011.

Framtidige utfordringer:

Beholde og rekruttere kvalifisert personale i lederstillingene i barnehagen.

Skaffe plass til alle som søker barnehageplass.

Hvordan kan din avdeling bidra til at Berlevåg kommunes omdømme blir bedre?

Barnehagen må fortsatt ha et sterkt fokus på kvalitet i tjenesten. Det innebærer at barnehagen må aktivt jobbe for å få kvalifisert personale, ha et godt pedagogisk innhold og være imøtekommende og yte service overfor brukerne.

6. Kultur

Kultur innbefatter bibliotek, kino, museum og øvrige kulturtilbud.

Enhet	Regnskap 2011	Rev. Budsjett 2011	Avvik	Regnskap 2010
Sum utgifter	1 134 958	1 145 174	-10 216	1 299 263
Sum inntekter	228 950	161 000	-67 950	253 805
Netto	906 008	984 174	-78 166	1 045 458

Avviksforklaring:

Biblioteket hadde et mindreforbruk, dette skyldes i hovedsak at det ikke har vært noe reiseaktivitet og mindre forbruk på lønn. Ellers har biblioteket holdt seg innenfor de budsjetterte rammene.

Kinoen har et overforbruk på lønn som skyldes at det kjøres flere filmer og premierer nå enn tidligere. Det er økning i billettinntekter på kr 51 000,- som vi tror kommer av at kinoen er blitt mer attraktiv etter den ble digitalisert og fått 3 D kinoen på plass.

Øvrige kulturtilbud har holdt seg innen for de budsjetterte rammene.

Bemanning	2011
Antall ansatte bibliotek	1
Antall årsverk	0,66

Bemanning	2011
Antall ansatte kino	2
Antall årsverk	0,29

Oppnådde resultater i henhold til enhetens målsettinger og satsingsområder i perioden:

Kulturenheten skal bidra til et attraktivt lokalsamfunn med gode bibliotekstjenester, en kino som er attraktiv og ikke minst et kulturtilbud som fanger brukere i alle aldersgrupper.

Viktige hendelser i 2011:

Det ble investert i nye høyttalere, 3 D og bildeskalere til kinoen i 2011.

7. Familiesenteret

Berlevåg Familiesenter består av Psykiatritjenesten, Helsesøster, Helsestasjon for ungdom, Pedagogisk psykologisk tjeneste, Interkommunal barneverntjeneste (Berlevåg/Båtsfjord), ungdomsklubb og boligsosialt arbeid og rus.

Tjenester og oppgaver.

Psykiatritjenesten:

I 2011 var Psykiatritjenesten i kontakt med ca. 35 personer, primært voksne. Det er ca. 20 innskrevne brukere som tjenesten er i kontakt med daglig, ukentlig eller månedlig.

Det kan være ulike årsaker til at personer kommer i kontakt med psykiatritjenesten, alt fra behov for samtale ved livskriser/ hendelser til alvorlig og langvarig psykiske lidelser. Psykiatritjenesten etablerer raskt kontakt med mennesker som ønsker bistand, ingen ventetid d.v.s. de får som regel tildelt time hos psykiatrisk sykepleier innen en uke.

Psykiatritjenesten opplever at mange av brukerne er ensomme, både med mangel på nettverk (sosialt) og lite/ingen aktiviseringstiltak på dagtid. Brukere med rusproblematikk (alkohol/illegale stoffer), er en brukergruppe som er meget ressurskrevende, da de tar mye tid.

Psykiatrisk sykepleier har også i løpet av året hatt en del intern undervisning for ansatte i pleie- og omsorg, der følgende temaer har vært gjennomgått: depresjon, angst, psykoseproblematikk, brukermedvirkning, individuell plan og dokumentasjonsplikt.

Psykiatritjenesten har godt samarbeid med hjemmetjenesten, sykehjemmet i Berlevåg, samt DPS i Tana.

Helsesøster/Helsestasjon for ungdom:

I 2011 har helsesøster fått utført lovpålagte oppgaver i tjenesten, samt andre oppgaver. Men på grunn av 2 måneder sykefravær og noe ustabil fysioterapitjeneste hvor samkjørte barnekontroller skulle vært gjort, har en del oppgaver blitt forskjøvet og må tas igjen første halvår 2012.

Det har vært stor pågang i gjennom hele året, da mange voksne og barn har problemer. Det har vært flere store og tunge saker som krever tett samarbeid innad i enheten, spesielt i forhold til barneverntjenesten. Dette er tidkrevende og fører til mer kartlegging, rapportering, tiltak og oppfølging.

Pedagogisk psykologisk tjeneste:

Pedagogisk psykologisk tjeneste har i løpet av 2011 vært i kontakt med 52 brukere, og av disse var 4 nye henvisninger. Det har blitt utarbeidet 25 sakkyndige vurderinger. 9 saker har blitt avsluttet, så ved utgangen av 2011 var det 43 registrerte brukere. Flere av sakene har vært omfattende, slik at det har krevd tett samarbeid med ulike tjenester. Enkelte saker har også vært veldig tidkrevende, og ført til at andre saker har måttet stå noe på vent.

Det kan være ulike årsaker til at personer kommer i kontakt med pedagogisk psykologisk tjeneste, alt fra behov for utredninger p.g.a. ulike vansker/forsinket utvikling eller behov for samtaler, råd og veiledning. Den største brukergruppen er barn i grunnskolen, men det er også registret førskolebarn og voksne. Det er perioder hvor pågangen er stor, og dermed kan det bli noe ventetid.

PPT har tett samarbeid med barnehage og skole, og er jevnlig på besøk i barnehagen.

Midt- Finnmark IKS (PPD- Lakselv) leverer tjenester til kommunen, så det har vært et tett samarbeid igjennom hele året. I tillegg har det vært tett samarbeidet med BUP- Kirkenes og STATPED Nord.

Barneverntjenesten:

Berlevåg er vertskommune i den interkommunale Barneverntjenesten Berlevåg/Båtsfjord. Barneverntjenesten inngår som en del av Berlevåg Familiesenter som ble etablert i 2010.

I 2011 hadde barneverntjenesten omsorgen for 7 barn, samt 4 barn på ettervern. 45 barn hadde ulike hjelpetiltak fra barneverntjenesten. Barneverntjenesten gir råd og veiledning, og satser på forebyggende tiltak. Det er tett samarbeid mellom de ulike tjenestene innenfor enheten. I tillegg har vi samarbeid med skole, barnehage, Nav, politi, det statlige barnevern, helsetjenesten og spesialisthelsetjenesten.

Sosialtjenesten:

Den kommunale sosialtjenesten har sammen med primærhelsetjenesten /lege ansvar for at personer med rusproblemer og spilleavhengighet får adekvat behandling. Og har et godt samarbeid med lege og behandlingsinstitusjoner.

Prosjekt "Rusforebygging blant barn og unge" ble avsluttet i 2010. Det ble søkt på mye statlige midler for å legge mer fokus på rusarbeidet blant etablerte rusmisbrukere, samt forebygge blant barn og unge. Denne søknaden fikk vi avslag på, så i dag lønner kommunen selv miljøarbeider rus.

I gjennom vårt boligsosiale arbeid har vi ansvar for å skaffe bolig til vanskeligstilte i lokalsamfunnet. I forhold til dette arbeidet, så har det vært tett samarbeid med NAV. Ansvaret for det boligsosiale arbeidet går fra Berlevåg Familiesenter og over til NAV fra 2012.

Ungdomsklubben:

Ungdomsklubben er ett viktig forebyggende tiltak for ungdommen i lokalsamfunnet, der de kan benytte seg av spill og diverse annet. Tilbudet har i år vært noe redusert på grunn av at 2.etasje har vært stengt etter branntilsyn. Vi har derfor kun hatt åpent i 1. etasje, og dermed har noen aktiviteter ikke vært mulig å utføre. I perioder har vi merket en nedgang av ungdommer som har benyttet seg av tilbudet.

Klubben har delt inn åpningstiden med to kvelder i ukedagene for juniorer fra femte til syvende trinn, og 2 kvelder for ungdom fra åttende trinn og oppover i helgene.

I 2010 har det vært 4 voksne som har drevet ungdomsklubben, der 2 er ansatt i kommunen og 2 har tiltak fra NAV. Fra 31. Desember 2012 avsluttes det ene tiltaket, og vi mister en viktig ressurs.

Totalt for alle budsjettposter i Berlevåg Familiesenter.

Hovedtall	Regnskap 2011	Rev. Budsjett 2011	Avvik	Regnskap 2010
Sum utgifter	9 256 355	8 517 887	7 862 476	7 806 372
Sum inntekter	1 849 045	1 515 500	333 545	2 033 835
Netto	7 407 310	7 002 387	404 923	5 772 537

Avviksforklaring:

Berlevåg Familiesenter har totalt et overforbruk på 404 923 kr. Overforbruket skyldes kostbare barnevernssaker (Fylkesnemd og Tingrettssaker).

Det ble i 2011 opprettet et prosjekt under familieenheten der utgifter til advokatbistand i forbindelse med en sak som pågår blir utgiftsført.

Helsesøster har et underforbruk på ca 90 000 som skyldes sykelønnsrefusjon og mindre innkjøp av medisin/utstyr.

Psykisk helsevern har et overforbruk på 19 576 kr. Dette skyldes økte utgifter til støttekontakter, der årsaken er økt behov for tjenesten samt økning i satsene. I tillegg er det en økning på utgifter til KLP.

PPT hadde et underforbruk på 26 294 kr. Dette skyldes at det var budsjettert med høyere lønn og KLP enn forbruk, samt at det ble gjort mindre innkjøp enn planlagt i forsøk på innsparing totalt.

Sykefraværet	2011	2010
	6,30 %	0,75 %

Økningen i sykefraværet skyldes en langtidssykemeldt.

Bemanning	2011
Antall ansatte	11,0
Antall årsverk	9,4

Oppnådde resultater i henhold til enhetens målsettinger og satsingsområder i perioden:

1. Lokalsamfunnsutvikling

Berlevåg Familiesenter har hatt stor pågang og jobbet aktivt i forhold til de som har hatt behov for våre tjenester. Vi har tidlig innsats i forhold til barn og unge, og jobber tett sammen til beste for våre brukere.

2. Brukere og tjenester

Berlevåg Familiesenter yter tjenester til innbyggerne som har behov og ønsker våre tjenester. Vi ivaretar våre brukere igjennom brukermedvirkning, samtaler, ansvarsgruppemøter, individuelle opplæringsplaner, individuelle planer og lignende.

Vi samarbeider tverrfaglig innad i enheten og med andre instanser, slik at de som har behov for våre tjenester får denne hjelpen på plassen eller henvises videre.

Vi har tett samarbeid og jevnlig møte med barnehage og skole.

3. Organisasjon og medarbeidere

Ved å etablere Berlevåg Familiesenter har vi fått et tettere samarbeid mellom tjenestene innad. Vi samarbeider godt og gir hverandre støtte i vanskelige saker, men p.g.a. at vi fortsatt ikke er samlokalisert har vi hatt en del utfordringer. Stor pågang og en del reisevirksomhet gjør at vi har vanskeligheter med å møtes ofte nok til å få en god fellesfølelse. Psykiatritjenesten og miljøarbeider rus har noen ganger følt seg på sidelinjen, da de har en annen bruker gruppe og andre utfordringer. Helsesøster, barnevern og PPT har flere saker felles, og derfor et større behov for tett samarbeid. Manglende nærhet til enhetene vi tidligere har vært underlagt skaper en del utfordringer, da vi fortsatt har behov for nært samarbeid med disse p.g.a. gjennomføring av arbeidsoppgaver i tråd med ulike lovverk.

4. Økonomi

Økonomihåndteringen har vært tilfredsstillende. Det ble tidlig informert om behov for ekstra bevilgning i tertial-rapporter p.g.a. kostbare barnevernssaker.

Viktige hendelser i 2011:

- Berlevåg kommune inngikk fra 01.01.11. samarbeidsavtale med Krisesenteret i Hammerfest.

Framtidige utfordringer:

- Samhandlingsreformen fører til en del endringer, og stiller større krav til oss som skal yte tjenester. Det skal utformes nye planer, skjemaer og samarbeidsrutiner. Det ligger store utfordringer i å håndtere dette parallelt uten at den daglige driften blir skadelidende.
- Det er en utfordring at vi ikke er samlokalisert i enheten, og at det er mangel på egnede møtelokaler.
- I forhold til primærhelsetjenesten og pleie – og omsorg har vi flere ansvarsområder som krysser hverandre, så det blir derfor viktig å få til gode samarbeidsrutiner /avtaler, slik at vi kan få en bedre oversikt.
- Dårlig kommune økonomi skaper utfordringer i forhold til kompetanseheving, da kursing og etter/videreutdanning må prioriteres bort.
- Innbyggertallet går ned, men vi har fortsatt stor pågang. Ofte er det kompliserte og ressurskrevende saker.
- Det er et økende behov for støttetektoner, spesielt i forhold til barn og psykisk syke.
- Flere innbyggere mangler nettverk og blir ensomme.
- Flere registrerte brukere med rusproblemer.
- Flere barn/unge med varige hjelpebehov.

Hvordan kan din avdeling bidra til at Berlevåg kommunes omdømme blir bedre?

Berlevåg Familiesenter kan bidra til at kommunens omdømme blir bedre ved å sørge for at de som har behov for våre tjenester, mottar hjelp og oppfølging innen rimelig tid. Vi jobber aktivt for å få til tidlig innsats og forebyggende arbeid, i stedet for å drive med ”brannslukking”. På den måten håper vi at vårt arbeid vil bidra til gode oppvekst – og levekår for barn, unge og voksne.

8. Helse

8.1 Primærhelsetjenesten

Tjenester og oppgaver:

Berlevåg kommunen skal sørge for nødvendig helsehjelp til alle som bor og oppholder seg i kommunen. I dette ligger tilgang på allmennlegetjenester og øyeblikkelig hjelp (legevaktordning) 24 timer i døgnet. Tjenesteområdet omfatter kommunal fastlegetjeneste, legevakt, jordmortjeneste fysioterapeutttjeneste til sammen 5,5 stillinger som ivaretar 1023 innbyggernes krav om spesialhelsetjeneste.

Fastlege:

Berlevåg kommune har 2 fastlegehjemler og som deler vegevaktordningen i kommunen.

Jordmortjeneste:

Berlevåg kommune har en fast avtale med jordmor fra Alta som jobber i ca 18 % stilling.

Fysioterapeutttjeneste:

Berlevåg kommune har en 100 % stilling som kommunefysioterapeut.

Samhandlingsreformen innføres 1. januar **2012** og i den forbindelse trer ny **lov** om kommunale **helse-** og omsorgstjenester i kraft.

Hovedtall	Regnskap 2011	Rev. Budsjett 2011	Avvik	Regnskap 2010
Sum utgifter	6 455 233	6 428 084	27 149	6 014 258
Sum inntekter	1 653 192	1 581 000	72 192	1 168 825
Netto	4 802 041	4 847 084	-45 043	4 845 433

Avviksforklaring:

Inntekter og utgifter større enn både opprinnelig budsjett 2011 og regnskap 2010. Hovedårsaken skyldes at man på budsjetteringstidspunktet for 2011 ikke visste hvordan driften av legetjenesten 2011 ville bli. I 2011 har man basert seg på en stor andel legevikarer, både fra private firmaer, men også ordinære vikarer. Dette har medført en forskyvning for lønnsutgifter fra ordinære lønnsposter til post for kjøp av tjenester.

Enheten ba om tilleggsbevilgning til dekning av inventar og utstyr og økte lønnsutgifter til fysioterapitjenesten.

Primærhelsetjenestens merinntekter skyldes tilskudd fra Helfo, samt at tjenesten fikk kr 240 000 i tilskudd for turnuslege.

Sykefraværet	2011	2010
	5,12	9,34

Bemanning	2011
Antall ansatte i helse	7
Antall årsverk	5,5

Oppnådde resultater i henhold til enhetens målsettinger og satsingsområder i perioden:

- Helseenheten en svært dynamisk organisasjon som hele tiden må tilpasse tjenesten ut i fra brukerens endrede behov og lokalsamfunnets organisering og utvikling. De fleste av de ansatte er tungt med i kulturellt og samfunnets aktiviteter og helseenheten prøver så langt det er mulig å tilrettelegge for den enkelte aktivitet.
- Igangsatt organisering av etablering nytt journalsystem slutført juni 2012, den vil berøre hele helseenheten og andre enheter i Berlevåg kommune
- Er med i effektiviseringsnettverket i Finnmark for å få nødvendige verktøy og forståelse av å analysere helsetjenesten. Analysen vil danne utgangspunkt for planverket for helsetjenesten.
- Helseenheten fikk bevilget midler for kjøp av nytt røngtenutstyr i 2012.
- Fysioterapeuten sa opp sin stilling des. 2011.
- Ombygging og opprusting av fysioterapitjenesten.
- Lab. tjenesten for sommeren 2011 ble bemannet av interne ansatte i ferieavviklingen 2011. Helsefagarbeiderlærlingen var den første som har fått opplæring og håndterte lab. tjenesten svært tilfredsstillende.
- Høy reise og kursvirksomhet blant ansatte for å gjøre de bedre forberedt til fremtidlige utfordringer.
- Sekretæren ved primærhelse startet sin legesekretærutdanning 2011 og slutføres i 2012.
- Endret strukturen for avvikling av ferie, om utløste færre behov for vikarer som igjen utløste lavere kostnader
- Helseenheten hadde og har tung fokus på kostnadene ved fravær og arbeidsmiljø. Totalfraværet i 2011 ble på 5,12 prosent i forhold til i fjor på 10,75 dette til tross for omorganisering.
- Etablering av gode rutiner i forhold til å sikre inntekter fra HELFO

Viktige hendelser i 2011:

- Igangsetting av ny organisering med inndeling av organisasjonen inn i team iverksettes 01.01.11 som opptar hele organisasjonens fokus 2011, også primær.

Framtidige utfordringer:

- Rekruttere og beholde fagutdannet personell
- Kompetanseheving
- Samhandlingsreformen vil kunne sette Berlevåg kommune inn i nye rolle som innebærer at innbyggerne stiller økte krav og forventninger til helsetjenestene som tilbys lokalt. Det blir kanskje behov for å bygge opp nye tjenester.

Hvordan kan din avdeling bidra til at Berlevåg kommunes omdømme blir bedre?

- Leverer tjenester i tråd med serviceerklæringer og kvalitetsindikatorer
- Øke kompetansen slik at enheten kan levere faglig forsvarlige tjenester til enhver tid
- Fokus på det fysiske og psykososiale arbeidsmiljøet

8.2 Pleie og omsorg

Tjenester og oppgaver:

Pleie- og omsorg består av institusjonstjeneste (16 plasser) og hjemmesykepleie (ca 48 brukere) Under institusjon sorterer skjermet enhet for demente og sykehjemsavdelingen.

Institusjon:

Institusjonen har til sammen 13 langtidsplasser, tre korttidsplasser og én sykestueplass. Korttidsplassene brukes til terminalpleie, avlastning og rehabilitering.

Hjemmetjenesten:

Har ansvaret for å ivareta og tildele tjenester etter sosialtjenesteloven, § 4-2 og kommunehelsetjenesteloven § 2-1, samt ikke lovpålagte tjenester som trygghetsalarm, vaskeritjenester og matombringing. Tre omsorgsleiligheter og syv alderspensjonatrom i tilknytning til helsesenteret er underlagt hjemmetjenesten. Tilbudet i hjemmet skal være et reelt alternativ til opphold i institusjon.

Skjermet:

Avdelingen har plass til 5 brukere med diagnosen demens, omfatter langtidsplass, og er lovpålagt tjeneste som fattes iht. Kommunehelsetjenesteloven §1-3, andre ledd punkt 6.

Samhandlingsreformen innføres 1. januar 2012 og i den forbindelse trer ny lov om kommunale helse- og omsorgstjenester i kraft.

Hovedtall	Regnskap 2011	Rev. Budsjett 2011	Avvik	Regnskap 2010
Sum utgifter	19 364 555	19 248 772	115 783	20 633 492
Sum inntekter	3 344 066	3 066 576	277 490	4 782 001
Netto	16 020 488	16 182 196	-161 708	15 851 490

Avviksforklaring:

I forbindelse med budsjettprosessen 2011 ble det kuttet mye i lønnskostnadene til pleie- og omsorgstjenesten i forhold til både regnskap og budsjett 2010. Tjenesten klarte seg likevel relativt bra, mye takket være det pasientantallet som var på institusjonen i 2011. Utgifter til lønn og pensjon var 16,7 mill i 2011, noe som var 1,5 mill lavere enn i 2010.

Inntektene har også vært betraktelig lavere enn opprinnelig budsjett og regnskap 2010. Noe av dette skyldes det lave pasientantallet både på institusjonen og alderspensjonatdelen. I tillegg har tjenesten hatt mye lavere sykefravær og fravær ved foreldrepermisjon, som medførte over 1 mill mindre i syke- og foreldrepengerefusjon.

Prosjektet lederopplæring hadde et merforbruk på 192 000 kroner. Prosjektet ble iverksatt i forbindelse med omorganiseringen av helsesektoren. Vi så behovet å benytte ekstern konsulent til programmet. Fokuset i programmet var teamutvikling og lederopplæring. Vi kan se en del positive resultater av opplæringen ved at sykefraværet er blitt sterkt redusert og de ansatte trives bedre i jobben. Tjenesten ut til brukerne er også forbedret på grunn av at vi bruker færre vikarer og stabiliteten forbedret.

Sykefraværet	2011	2010
Helseenheten	5,12	10,75

Bemanning	2011
Antall ansatte helse	38
Antall årsverk	34,74

I 2011 hadde vi det laveste fraværet som er blitt registrert i helsesektoren. Gjennomsnittlig fravær var på 5,12 %. Dette viser at målrettet innsats for å få ansatte raskere tilbake i jobb har fungert. En annen satsing har vært leder og teamutvikling som har hatt stor fokus på enkeltmenneske i organisasjonen. Gjennom teamorganiseringen vil de ansatte få en tettere oppfølging faglig fra teamlederne, som igjen vil gjøre ansatte tryggere på utøvelsen av tjenesten. Tilliten mellom arbeidsgiver og ansatte er betydelig forbedret gjennom den nye organiseringen, som igjen vil utløse bedre arbeidsmiljø og lavere fravær.

Oppnådde resultater i henhold til enhetens målsettinger og satsingsområder i perioden:

- Helseenheten en svært dynamisk organisasjon som hele tiden må tilpasse tjenesten ut i fra brukerens endrede behov og lokalsamfunnets organisering og utvikling. De fleste av de ansatte er tungt med i kulturlivet og samfunnets aktiviteter og helseenheten prøver så langt det er mulig å tilrettelegge for den enkelte aktivitet.
- Etablering og organisering av pårørende skolen igangsettelse våren 2012 (eksterne midler).
- Igangsatte organisering av etablering nytt journalsystem sluttført juni 2012
- Er med i effektiviseringsnettverket i Finnmark for å få nødvendige verktøy og forståelse av å analysere helsetjenesten. Analysen vil danne utgangspunkt for planverket for helsetjenesten.
- Våren 2011 og sensommeren 2011 gjennomført teamutvikling med en konsulent fra Active People. Samtlige team var igjennom teamopplæringen for å utvikle et godt og produktivt arbeidsmiljø.
- Oppfølging av helsefagarbeiderlærlingen som avlegger sin eksamen sommeren 2012.
- Innføring av PPS systemet som skal ivareta alle viktige og nødvendige prosedyrer ovenfor pasientene.
- Gjennomført medarbeidersamtaler.
- Planlegging og organisering av Reis Og Ryk prosjektet slutføres mars 2012.
- En svært høy reise og kursvirksomhet blant ansatte for å gjøre de bedre forberedt til fremtidige utfordringer.
- Kostnaden som finansierte utdanningen av sykepleierne ble dekket inn i budsjettet for 2011.
- Endret strukturen for avvikling av ferie. Dette utløste færre behov for vikarer som igjen utløste lavere kostnader
- Helseenheten hadde og har tung fokus på kostnadene ved fravær og arbeidsmiljø. Totalfraværet i 2011 ble på 5,12 prosent i forhold til i fjor på 10,75 dette til tross for omorganisering.

Viktige hendelser i 2011:

- Igangsetting av ny organisering med inndeling av organisasjonen i team ble iverksatt 01.01.
- Etablering og iverksetting av hjerterommet.

Framtidige utfordringer:

- Rekruttere og beholde fagutdannet personell
- Kompetanseheving
- Samhandlingsreformen vil kunne sette Berlevåg kommune inn i nye rolle som innebære at innbyggerne stiller økte krav og forventninger til helsetjenestene som tilbys lokalt. Det blir kanskje behov for å bygge opp nye tjenester.

Hvordan kan din avdeling bidra til at Berlevåg kommunes omdømme blir bedre?

- Levere tjenester i tråd med serviceerklæringer og kvalitetsindikatorer
- Øke kompetansen slik at enheten kan levere faglig forsvarlige tjenester til enhver tid
- Fokus på det fysiske og psykososiale arbeidsmiljøet

9. NAV Berlevåg

Tjenester og oppgaver:

Sosialtjenesten i Berlevåg kommune flyttet inn i NAV 20.10.2009. Ved kontoret er det tre faste stillinger hvor en er kommunalt ansatt. Alle ansatte ved kontoret jobber med statlige og kommunale oppgaver. Kontoret har nå vært i drift i flere år og man har nå sammenligningsgrunnlag av driften.

Enhet	Regnskap 2011	Rev. Budsjett 2011	Avvik	Regnskap 2010
Sum utgifter	2 163 796	2 386 283	- 222 487	2 625 590
Sum inntekter	304 154	325 000	- 20 846	600 254
Netto	1 859 642	2 061 283	- 201 641	2 025 336

Avviksforklaring:

Lavere forbruk enn budsjettet skyldes i hovedsak systematisk veiledning og krav til brukere på sosial stønad. Det kreves dokumentasjon i søknadene og det legges stor vekt på veiledning med formål at bruker blir økonomisk selvhjulpen. En annen årsak er at ved sammenslåingen av etatene gjør det lettere å fange opp brukere som er i sosialtjenesten og som egentlig skulle vært på en statlig ytelse. Dette gjelder også reduksjonen i regnskapet fra 2010 til 2011.

I kvalifiseringsprogrammet har kontoret nådd målet i forhold til brukerantallet.

10. Drift og beredskap

Tjenester og oppgaver:

Driftenheten driver tjenesteproduksjon for kommunale enheter. Dette omfatter drift og vedlikehold av kommunale bygninger og anlegg, storkjøkken, vaskeri, renhold og vaktmestertjenester. Publikumsrettede tjenester er drift og vedlikehold av vann- og avløpsanlegg, vedlikehold av kommunale veier og havn, av kommunale bygninger og anlegg, storkjøkken, vaskeri, renhold og vaktmestertjenester.

Driftsavdelingens interne tjenester er drift og vedlikehold av bygg, og er en følge av andre rammeområders tjenesteyting

Drift har hatt et år med manglende kontinuitet i ledelsen, men hovedområdene har blitt løst allikevel. Dog kan man ikke underslå at det er utfordringer i drifts portefølje som har blitt forsinket grunnet personellutfordringene.

Administrasjon drift:

Hovedtall	Regnskap 2011	Rev. Budsjett 2011	Avvik	Regnskap 2010
Sum utgifter	791 243	736 261	54 982	1 126 527
Sum inntekter	212 840	178 500	34 340	170 497
Netto	578 403	557 791	20 642	956 030

Avviksforklaring:

Nedgangen i forbruket fra 2010 skyldes at driftsleder stillingen har stått ubesatt store deler av 2011. Budsjettet til administrasjon drift ble justert ned i 2011 for å dekke merforbruket på energi på de kommunale byggene.

10.1 VAR:

Resultatenheten VAR består av sjøvannsledningen, vann, avløp, renovasjon, feiing og festeavgifter.

Hovedtall	Regnskap 2011	Rev. Budsjett 2011	Avvik	Regnskap 2010
Sum utgifter	6 280 795	4 795 485	1 485 310	5 797 826
Sum inntekter	11 042 476	9 568 000	1 474 476	10 205 829
Netto	-4 761 680	-4 772 515	10 835	-4 408 003

På budsjettet for vann og avløp var forbruket mye lavere enn budsjettet. Årsaken var at den planlagte driften samt de planlagte prosjektene på vann- og avløpsnett ikke ble gjennomført i 2011. Dette medførte at kommunen fikk inn mer i vann- og avløpsgebyrer enn budsjettet. I følge selvkostreglene skal merinntekter på VAR-området settes av på bunden fond. Denne avsetningen er årsaken til avviket for 2011. Det var overdekning både på vann, avløp og feiing. Dekningsgraden på vann var 139 % mens dekningsgraden for avløp var 128 %.

Dekningsgraden på renovasjon var på 96 %. I regnskapet for 2011 ble det brukt 88 000 av renovasjonsfondet for å dekke prisøkningen fra ØFAS.

Feiekontrakten med Vardø kommune for 2011 førte til reduksjoner i utgiftene med 31 000 kr fra 2010 til 2011. Denne avtalen var ikke klar da budsjettet for 2011 ble vedtatt og kommunen fikk derfor ikke innarbeidet dette i budsjettet for 2011. Det ble en overdekning på feiing på kr 28 000 i 2011. Dette er satt av på feiefondet. Som følge av feiefondet vedtok kommunestyret i desember 2011 at feieavgiften for 2012 skulle reduseres fra 324,- til 180,-. Differansen finansieres ved bruk av fondet.

10.2 Kommunale bygg:

Enheten består av kommunale bygg samt vaktmester- og renholdstjenesten.

Hovedtall	Regnskap 2011	Rev. Budsjett 2011	Avvik	Regnskap 2010
Sum utgifter	13 468 003	13 004 993	463 010	12 173 629
Sum inntekter	4 639 346	4 013 500	625 846	4 464 044
Netto	8 828 657	8 991 493	-162 836	7 709 585

Avviksforklaring:

Resultatenheten hadde totalt et underforbruk på 162 000. Underforbruket skyldes momskompensasjon fra staten samt sykelønnsrefusjon. Enheten hadde merforbruk på strøm, serviceavtaler og materialinnkjøp i forbindelse med vedlikehold.

10.3 Driftsområder:

Resultatenheten består av kjøkkenet og vaskeriet på helsesenteret.

Hovedtall	Regnskap 2011	Rev. Budsjett 2011	Avvik	Regnskap 2010
Sum utgifter	2 927 261	2 827 245	100 016	2 985 437
Sum inntekter	971 591	947 000	24 591	965 907
Netto	1 955 669	1 880 245	75 424	2 019 530

Avviksforklaring:

Driftsområder har totalt et merforbruk på 75 000 kroner. Merforbruket skyldes innkjøp av matvarer på kjøkkenet.

10.4 Veier og gatelys:

Hovedtall	Regnskap 2011	Rev. Budsjett 2011	Avvik	Regnskap 2010
Sum utgifter	2 321 656	2 470 400	-148 744	2 389 329
Sum inntekter	245 082	207 000	38 082	312 783
Netto	2 076 574	2 263 400	-186 826	2 076 546

Det var budsjettert med å klargjøre 27 punkt for fjernavlesing/tenning av gatelys i 2011. Prosjektet ble ikke igangsatt og enheten endte opp med et underforbruk på 186 000 kroner.

Prosjekt:

Det var opprettet et prosjekt under drift der alle utgiftene i forbindelse med vannskaden på Torget 4 ble utgiftsført. Prosjektet viste et merforbruk på over 500 000 kroner i 2011. Kommunen vil få erstatningsoppgjør i 2012.

Sykefraværet	2011	2010
Drift	11,59 %	6,39 %

Det høye sykefraværet skyldes flere langtids-sykemeldinger.

Bemanning	2011
Antall ansatte drift	16
Antall årsverk	14,26

Oppnådde resultater i henhold til enhetens målsettinger og satsingsområder i perioden:

Drift hadde som målsetting å få innført IKV system (intern kontroll- og vedlikeholdssystem) i 2011. Dette arbeidet ble ikke gjennomført i 2011. Det samme gjelder driften av vann- og avløps samt utskifting av ledningsnett på vann og avløp.

10.4 Beredskap:

Resultatenheten består av Brannvesen og Oljevernberedskap

Tjenester og oppgaver:

Brannvesenets primære oppgaver er i hovedsak definert i brann og eksplosjonsvernloven § 11 av 14.juni 2002. Noen generelle oppgaver er:

- Drive forebyggende aktiviteter som fokuserer på brannforebyggende tiltak og bevisstgjøring av lokalbefolkningen for å forhindre brann og branntilløp.
- Gjennomføre brannforebyggende tilsyn.
- Være innsatsstyrke ved brann og ulykker.

I 2011 hadde brannvesenet Berlevåg til sammen atten utrykninger, av disse var det to boligbranner og sju unødige alarmer. Utrykningene inkluderer også automatiske brannalarmer og andre redningsoppdrag.

Enhet	Regnskap 2011	Rev. Budsjett 2011	Avvik	Regnskap 2010
Sum utgifter	1 285 139	1 375 477	-90 338	1 454 166
Sum inntekter	119 412	47 500	71 912	155 916
Netto	1 165 727	1 327 977	-162 250	1 298 250

Avviksforklaring:

Beredskap hadde et mindre forbruk på kr 162 250,-

Planlagt mannskapsopplæring ble ikke gjennomført på grunn av manglede bevilgninger ved Norges brannskole.

Ingen oljevernoppdrag ble gjennomført.

Oppnådde resultater i henhold til enhetens målsettinger og satsingsområder i perioden:

Det ble også i fjor arrangert barnas dag med åpen brannstasjon i september.

Det ble i 2011 gjennomført brannvernopplæring for helsepersonell i regi av brannvesenet.

Viktige hendelser i 2011:

Røykdykkertjenesten har i store deler av 2011 vært stoppet fordi det har vært problemer med å få gjennomført medisinske- og fysiske tester av mannskaper.

Brannvesenets behov for tilstrekkelig slukkevann i tettstedet Berlevåg har i løpet av 2011 vært behandlet flere ganger i kommunestyret. Kommunestyret har avvist å bevilge penger til dette formålet.

Framtidige utfordringer:

Fortsette utdanning av deltidsmannskaper, både befals- og grunnutdanning. Ny brannstasjon, dagens lokasjon tilfredsstillende ikke brannvesenets behov. Anskaffe tankvogn da det ikke er tilfredsstillende vannforsyning i kommunen. Anskaffe fremskutt enhet med påmontert skjæreslokke og ir-kamera. Objektsyn og utarbeidelse av innsatsplaner på alle risikobygg i kommunen må slutføres. HMS arbeid, instruksjer, Standard Operasjonelle Rutiner (SOR), avviksbehandling, ny brannordning og ROS-analyse.

11. Plan og utvikling

Tjenesten skal tilrettelegge for en positiv lokalsamfunnsutvikling i Berlevåg kommune, og bidra til å skape og sikre et variert, lønnsomt og framtidsrettet næringsliv med trygge og varige arbeidsplasser. I tillegg har enheten for tiden ansvar for planarbeidet i Berlevåg kommune.

Tjenester og oppgaver:

- Råd og veiledning til nyetablerere og til eksisterende virksomheter.
- Hovedansvar for oppfølging og rulling av kommunalt planverk
- Støtte og tilrettelegging for næringsliv i kommunen.
- Formidler kontakt mot kompetanseinstitusjoner og virkemiddelapparat utenfor Berlevåg kommune, særlig Innovasjon Norge.
- Informere om opplærings- og kurstilbud til næringsliv og nyetablerere.
- Være et bindeledd mellom næringslivet og Berlevåg kommune i utviklings- og havneformål.
- Utredning og saksbehandling i forbindelse med overordnet strategi- og utviklingsarbeid i Berlevåg kommune
- Administrativt ansvar for Berlevåg havnedistrikt.
- Behandling av søknader om lån og tilskudd til investeringer, bedriftsutvikling og nyetableringer.

For øvrig skal tjenesten bidra til videreutvikling av kommuneorganisasjonen og konstruktiv håndtering av det overordnede strategi- og utviklingsarbeidet i Berlevåg kommune.

Hovedtall plan

Enhet	Regnskap 2011	Rev. Budsjett 2011	Avvik	Regnskap 2010
Sum utgifter	19 829	23 891	-4 062	520 194
Sum inntekter	735	0	735	50 294
Netto	19 094	23 891	-4 797	469 899

Hovedtall Prosjekter plan:

Enhet	Regnskap 2011	Rev. Budsjett 2011	Avvik	Regnskap 2010
Sum utgifter	1 810 885	1 625 000	185 000	126 289
Sum inntekter	343 466	0	343 466	76 656
Netto	1 467 419	1 625 000	-157 581	49 633

Hovedtall Teknisk rådgivning:

Enhet	Regnskap 2011	Rev. Budsjett 2011	Avvik	Regnskap 2010
Sum utgifter	198 387	140 000	58 387	1 175 843
Sum inntekter	34 294	34 000	294	250 637
Netto	164 093	106 000	58 093	925 207

Avviksforklaring:

Rådgiverstilling plan har stått ubemannet i 2011. Driftsregnskapet viser således at ubetydelig forbruk i 2011.

Planenheten har igangsatt 3 prosjekter i 2011, hvorav ett er sluttført. Prosjektene det vises til er detaljregulering for Polar Berlevåg Kongerabbe, samt Områderegulering for sentrum / indre havn og områderegulering for Kongsfjord tettsted. I budsjettet for 2011 var det budsjettert med kr 525 000,-, men arbeidet med reguleringsplanene har medført et merforbruk på knapt kr 160 000,-.

Innenfor teknisk rådgivning har byggesaksbehandling medført et merforbruk på kr 58 000,-, som følge av innleid konsulent til dette arbeidet.

Hovedtall Utvikling

Enhet	Regnskap 2011	Rev. Budsjett 2011	Avvik	Regnskap 2010
Sum utgifter	4 547 245	4 403 007	144 238	4 430 397
Sum inntekter	4 027 917	3 853 500	174 417	3 854 783
Netto	519 328	549 507	-30 179	575 614

Hovedtall Prosjekter

Enhet	Regnskap 2011	Rev. Budsjett 2011	Avvik	Regnskap 2010
Sum utgifter	2 396 613	1 985 489	411 124	2 511 121
Sum inntekter	1 326 440	1 023 082	303 358	1 487 854
Netto	1 070 173	962 407	107 766	1 023 267

Avviksforklaring:

Utviklingsenhet hadde et driftsresultat for 2011 som resulterte i et mindreforbruk på drøyt kr 30 000,-. Dette skyldes lavere reiseaktivitet enn normalt. Driftsresultat for enhetens prosjekter viser et merforbruk. Merforbruket knytter seg til omdømmeprogrammet, hvor kommunen investerte i profileringsmateriell (T-skjorter) som selges på servicekontoret. Inntektene fra dette salget vil tilbakeføres, slik at merforbruket i hovedsak vil dekkes inn på litt sikt.

Bemanning	2011
Antall ansatte	2
Antall årsverk	2

Opnådde resultater i henhold til enhetens målsettinger og satsingsområder i perioden:**1. Lokalsamfunnsutvikling**

- Videreført omdømmearbeidet og arbeidet med ny kommunal profil i Berlevåg
- Videreført omstillingsprogrammet i Berlevåg kommune med gode resultater, deriblant har et titalls bedrifter fått særlig oppfølging og rådgivning for å spisse eget utviklingsfokus.
- Arbeidet aktivt for å skape økt forståelse i næringslivet om viktigheten av samarbeid og engasjement for å styrke utviklingsfokuset i kommunen, deriblant gjennom avtale om lån av ressurser til Kraftforum Berlevåg.
- Utarbeidet detaljreguleringsplan for Polar Berlevåg Kongekrabbe for å tilrettelegge for bygging av ny fiskeindustri fabrikk i indre havn.
- Bidratt til gjennomføring av en rekke utviklingsprosjekter i lokalt næringsliv
- Bidratt til gjennomføring av Berlevågkonferansen og yrkesmessa 2011
- Ansatt prosjektleder for å styrke videreføringen av omstillingsprogrammet, noe som har gitt et løft for utviklingsarbeidet i kommunen.

2. Brukere og tjenester

- Videreført arbeidet for å styrke havneforvaltningen i kommunen, deriblant rullert havneplan 2011 – 2014, vedtatt i kommunestyret 15.12.11.
- Levert god service til brukerne av utviklingsenhetens tjenester i tråd med enhetens serviceerklæring.
- All kontakt med brukerne er gjennomført på en profesjonell og positiv måte,
- Søknader og liknende er behandlet i tråd med lovverk og god forvaltningspraksis.

3. Organisasjon og medarbeidere

- Deltatt i kommunens lederutviklingsprogram
- Overtatt ansvaret for oppfølging av sentrale planoppgaver etter at planrådgiver sluttet i sin stilling.
- Bidratt til en positiv utvikling av organisasjonskulturen i Berlevåg kommune.

4. Økonomi

- Gjennomført en økonomisk rasjonell drift av utviklingsenhet, planenhet og havn.
- Tilegnet meg økt kompetanse innen PLP prosjektstyringsverktøy for å bidra til en mer effektiv gjennomføring av kommunale prosjekter.

Viktige hendelser i 2011:

For utviklingsenheten var Berlevågkonferansen en viktig hendelse, fordi den bidro til å synliggjøre at kommunen arbeider aktivt for å skape en positiv nærings- og lokalsamfunnsutvikling i Berlevåg. I tillegg bidro yrkesmessa til å sette et ekstra fokus på ungdoms jobbmuligheter i kommunen/regionen.

Omdømmearbeidet i Berlevåg kan særskilt trekkes frem, da kommunen har vært i fokus gjennom to landsdekkende programmer i 2011 (Tv-Norge og NRK), samt at kommunen har hatt rundt 40 positivt vinklede artikler i Finnmarken i 2011.

Framtidige utfordringer:

- Ressurssituasjonen i utviklingsenheten er utfordrende, fordi enheten er tillagt hovedansvar for havneforvaltningen, planoppgaver og daglig drift av utviklingsenheten.
- Gjennomføre destinasjonsprogram i Berlevåg kommune
- Revidering av avgiftsregulativet – tilpasning til ny havne- og farvannslov
- Utforming av Strategisk næringsplan for Berlevåg kommune
- Utarbeide overordnet kommuneplan (samfunns- og arealdel)
- Slutføre områdereguleringsarbeidet for sentrum / indre havn og Kongsfjord tettsted
- Sikre bygging av nye internveier i Berlevåg indre havn
- Følge opp arbeidet med mudring av indre havn, samt tilrettelegge for infrastrukturutvikling i havneområdet.

Hvordan kan din avdeling bidra til at Berlevåg kommunes omdømme blir bedre?

Enheden skal på den ene siden tilstrebe og levere tjenester til brukerne av en slik kvalitet at dette skal gi positive opplevelser i møte med kommunen, og derigjennom bidra til å styrke vårt omdømme.

Utviklingsenheten har i tillegg hovedansvar for arbeidet med omdømmebygging i Berlevåg kommune. Dette innebærer ansvar for planlegging og gjennomføring av destinasjonsprosjekt i kommune og lokalsamfunn. Enheten skal følgelig være en pådriver for omdømmearbeidet i kommuneorganisasjonen og i møte med lokalsamfunn og øvrige omgivelser.

For øvrig skal kommunen bidra aktivt for å tilrettelegge for utvikling av næringslivet, gjennom nyetableringer og konstruktiv støtte til utviklingsfokuserte virksomheter.

12. Berlevåg Havnedistrikt

Hovedansvar for havneforvaltningen i Berlevåg kommune.

Ansvar for oppfølging av Norlines Fjærtøft mht samarbeidsavtale på drift av Hurtigrutekai og trafikk og logistikk i Berlevåg indre og ytre havn.

Tjenester og oppgaver:

Ansvarlig for administrativ drift og utvikling av havnene i Berlevåg kommune i samarbeid med Norlines Fjærtøft. Dette innebærer ansvar for at havnene til enhver tid forvaltes i tråd med aktuelle lover og forskrifter, samt at de folkevalgtes målsettinger for havnene i Berlevåg etterfølges. Videre hovedansvar for å påse at kystverkets Security-bestemmelser overholdes. Ansvarlig for å sikre at strategi- og utviklingsarbeidet i havnene er gjenstand for kontinuerlig revidering, oppfølging og evaluering.

Enhet	Regnskap 2011	Rev. Budsjett 2011	Avvik	Regnskap 2010
Sum utgifter	1 509 450	1 154 500	354 950	1 081 925
Sum finansutgifter	1 317 371	803 500	513 870	1 527 120
Sum inntekter	-1 880 898	-1 888 000	- 7 103	-1 970 212
Sum finansinntekter	-945 923	-70 000	875 923	-638 833
Netto	0	0	0	0

Avviksforklaring:

Havnekassa oppnådde et mindreforbruk i 2011 på knapt kr 34 000,-. Dette er et resultat av ubenyttede lønnsmidler som ble avsatt for 2011. Havna har gjennomført to prosjekter i 2011, prosjektering av sjeté og tilstandsvurdering hurtigrutekai. Prosjektene hadde en kostnadsramme på knapt kr 300 000,-. Disse utgiftene er dekket inn gjennom overskudd i havnekassa de siste årene. På nåværende tidspunkt har havnekassa opparbeidet et overskudd for perioden 2009-2011 på kr 529 000,-.

Havnekassas låneutgifter beløper seg til kr 7,5 millioner, samt lån fra utviklingsfondet på kr 850 000,-. I 2011 innbetalte havnekassa totalt kr 720 000,- i avdrags- og renteutgifter.

Oppnådde resultater i henhold til enhetens målsettinger og satsingsområder i perioden:

- Satsene for fartøyenes el-forbruk ble ikke oppjustert i 2011 som planlagt fordi revideringen av avgiftsregulativet ble utsatt.
- Revidering av avgiftsregulativet ble utsatt fordi nye forskrifter/veiledere fra myndighetene ble forsinket. Havnestyret har således vedtatt at nytt avgiftsregulativ skal utarbeides i løpet av første halvår 2012.
- Det var også en målsetting at utgiftene til energi skulle reduseres gjennom flere konkrete tiltak. Her ble det i 2011 gjort forsøk på å gjøre innsparinger på hurtigrutekaia, blant annet ved at bygningen ble stengt av og strømforbruket redusert. Samtidig har andre gitt revyen tillatelse til å benytte lokalene i etterkant.

13. Økonomisk utvikling

Berlevåg kommunes regnskap for 2011 viser et overskudd (regnskapsmessig mindreforbruk) på 852 000 kroner etter avsetninger.

Driftsinntektene økte med 1,74 % sammenlignet med 2010. Økningen skyldes økning i rammeoverføring fra staten. Avviket på driftsinntektene i forhold til budsjett skyldes bl.a. høyere momsrefusjon drift som følge av høyere driftsaktivitet, høyere refusjoner og tilskudd til prosjekter. I tillegg er det merinntekter på vannavgift industri som følge av at flere bedrifter leverte inn vannavlesning for 2010 først i 2011.

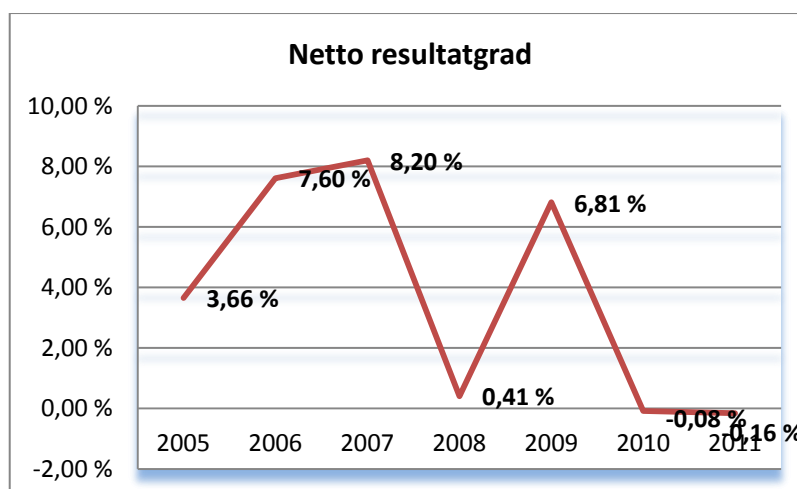
Hovedoversikt drift:	Regnskap		Avvik	Regnskap
	2011	Budsjett		2010
Sum driftsinntekter	-106 474	-100 261	-6 213	-104 644
Sum driftsutgifter	109 975	106 457	3 518	107 403
Brutto driftsresultat	3 501	6 196	-2 695	2 759
Renteinntekter, utbytte	-4 136	-3 908	-228	-3 544
Mottatte avdrag utlån	-222	-215	-7	-154
Renteutgifter	1 023	1 225	-202	1 054
Avdragsutgifter	3 020	3 020	-	2 689
Utlån	1 809	1 750	59	2 045
Motpost avskrivninger	-4 816	-4 815	-1	-4 755
Netto driftsresultat	179	3 253	-3 074	94
Bruk av avsetninger	-10 385	-10 002	-383	-6 602
Avsetninger	9 354	6 749	2 605	5 666
Merforbruk/mindreforbruk	-852	-	-852	-842

Avviket i forhold til budsjettet på sum driftsutgifter er 3,5 mill kroner. En av årsakene til avviket er prosjekter som er satt i gang i løpet av året. De fleste av disse prosjektene er finansiert ved bruk av bundne fond eller eksterne midler. De største avvikene er på Barnevern og Torget 4 som hadde et merforbruk på ca 500 000 på hvert av ansvarsområdene. Barnevern hadde kostbare barnevernsaker og utgifter på Torget 4 skyldes utgifter i forbindelse med vannskaden. Kommunen vil motta forsikringsoppgjør i 2012. Avvikene blir nærmere beskrevet under hver resultatenheter.

Netto driftsresultat:

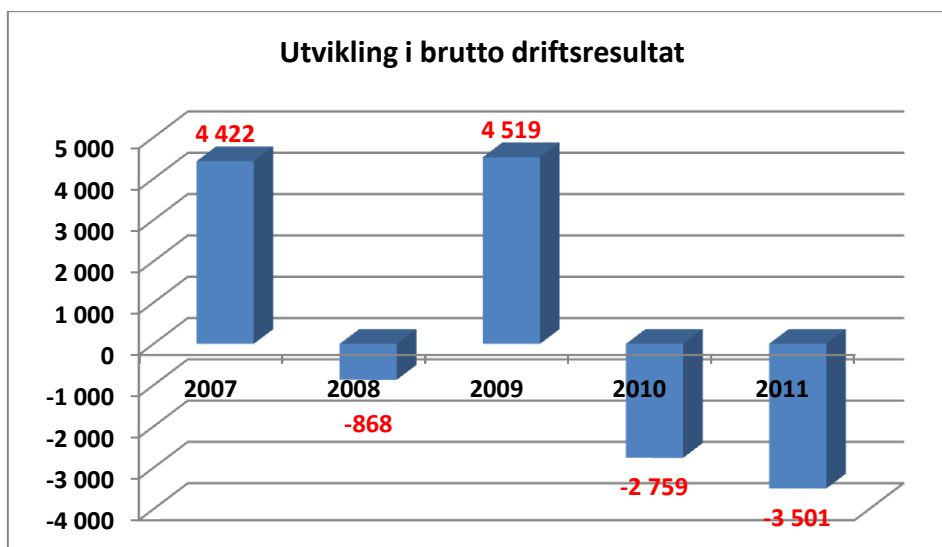
Fylkesmannen signaliserer at ved en sunn kommuneøkonomi bør netto driftsresultat minst ligge på mellom 3-4 % av driftsinntektene. Netto driftsresultat viser hvor mye som kan disponeres til avsetninger og investeringer etter at driftsutgiftene samt renter og avdrag er betalt. Dette er en indikator for den økonomiske handlingsfriheten til kommunen.

Kommunen hadde et negativt netto driftsresultat på 179 000 kroner. Dette utgjør -0,16 % av driftsinntektene noe som ligger under fylkesmannens anbefalte nivå.



Brutto driftsresultat:

Er resultatet av den ordinære driften inkludert avskrivninger på varige driftsmidler. Avskrivningene påvirker kommunen brutto driftsresultat, men blir nullet ut med en motpost slik at netto driftsresultat er upåvirket av denne kostnaden. Resultatet gir uttrykk for kommunens evne til å betjene gjeld samt mulighet til å avsette til fond.



Tabellen viser at i løpet av de fem siste årene har kommunen hatt negativ brutto driftsresultat i 2008, 2010 og 2011. Det vil si at aktivitetsnivået i disse årene har vært høyere enn det man har klart å finansiere med bruk av driftsinntektene det enkelte året. Årsaken er at kommunen har hatt flere prosjekter som har blitt finansiert ved bruk av fondsmidler. Noen av prosjektene som ikke hadde finansiering i 2011 var reguleringsplan indre havn og Kongsfjord, Detaljregulering Polar Berlevåg, Prosjekt Ryk og reis, lederopplæringen på helse og ledergruppen samt vannskaden på Torget 4.

Lønnsutgifter:

Lønnsutgiftene (fastlønn og variabel lønn) ligger ca 860 000 under budsjettet for 2011. Kommunen har hatt en nedgang i lønnsutgiftene fra 2010 til 2011 på 3 %. Det har vært følgende utvikling i lønnsutgiftene de siste fem årene:

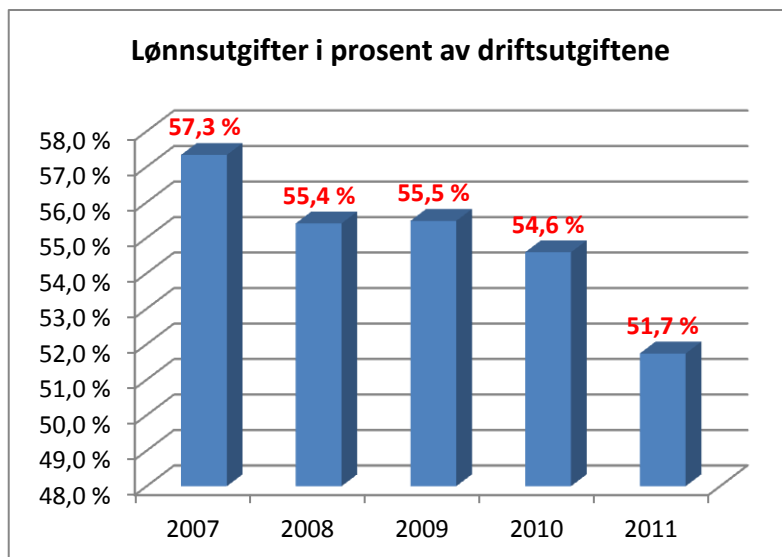
	2007	2008	2009	2010	2011
Lønnsutvikling	48 262	52 431	54 417	58 632	56 899

Tall i 1000

Tallene er inklusiv utgifter til 2 prosjektstillinger og 2 lærlinger.

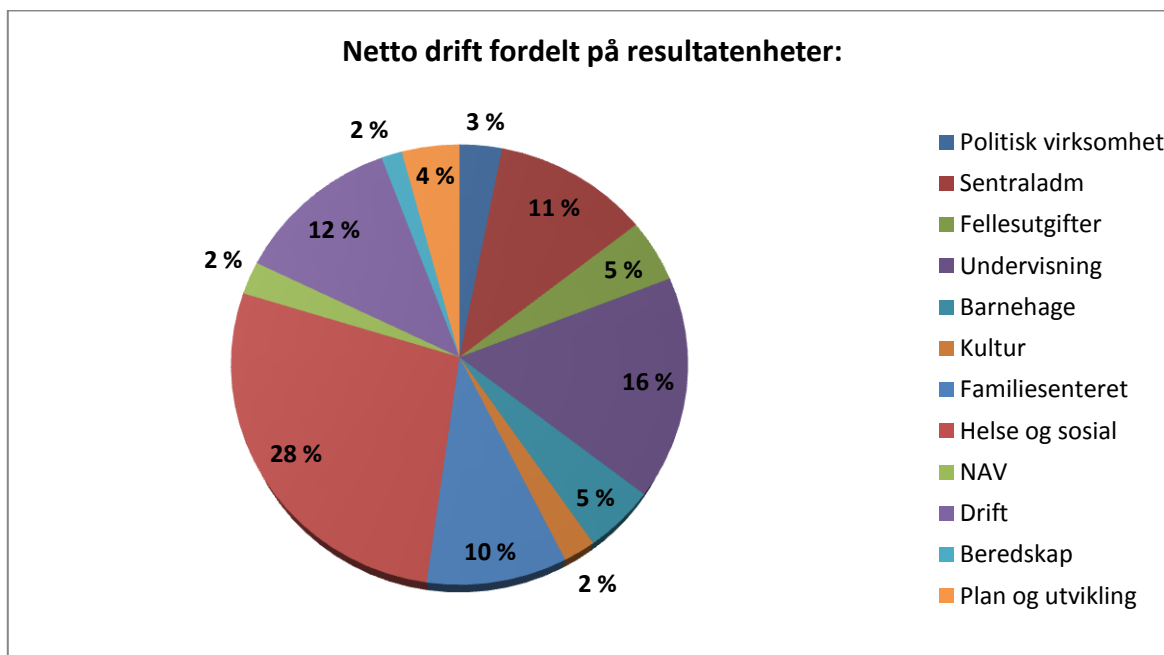
Lønnsutgiftene utgjorde 51,7 % av sum driftutgifter i 2011. Det er en reduksjon på ca 3 % fra 2010.

Kommunen har totalt redusert med 0,5 årsverk fra 2010 til 2011. I tillegg er det lavere lønnsutgifter på legetjenesten samt pleie og omsorg i 2011.



Andel av netto driftsutgifter fordelt på resultatenheter:

Figuren nedenfor viser hvor stor andel av netto driftsutgifter hver resultatenhet har forbrukt i 2011.



Politisk virksomhet, Familiesenteret og en del av prosjektene har merforbruk i forhold til netto budsjettet i 2011.

Følgende resultatenheter har hatt økning i forbruket fra 2010 til 2011:
Fellesutgifter, undervisning, familiensenteret, drift og prosjekter på plan

INVESTERINGER:

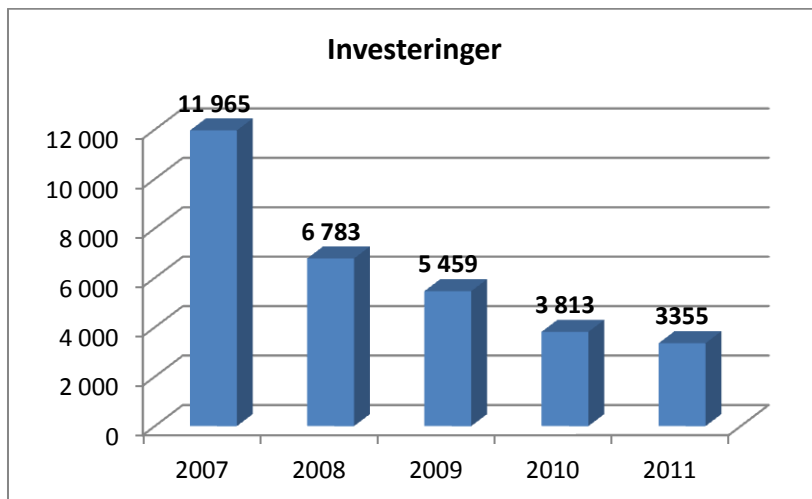
Hovedoversikt	Regnskap			Regnskap
investering:	2011	Budsjett	Avvik	2010
Brutto inv. utgifter	3 355	4 131	-776	3 813
Utlån/kjøp av aksjer	3 628	3 520	108	4 027
Dek. av tidl. års undersk	-	-	-	-
Ekstraord. avdrag	-	-	-	469
Avsetninger	1 036	520	516	419
Finansieringsbehov	8 019	8 171	-152	8 728
Bruk av lån	-6 450	-7 131	681	-6 364
Inntekt v/salg av anleggsr	-13	-	-13	-77
Tilskudd til investeringer	-	-	-	-
Mottatte avdrag på utlån/r	-750	-90	-660	-80
Andre inntekter	-286	-230	-56	-239
Sum ekstern finansiering	-7 499	-7 451	-48	-6 760
Overføring fra dr.regns	-200	-200	-	-650
Bruk av avsetninger	-320	-520	200	-1 318
Finansiering	-8 019	-8 171	152	-8 728
Udekket/udisponert	-	-	-	-

Kommunens brutto investeringsutgifter i 2011 var på 3,3 mil kroner. Investeringsutgiftene ble finansiert ved bruk av nye lån.

Kommunen lånte ut midler (startlån) for 3,1 mill kroner. En av søknadene kom sent på året og ble forskuttert. Dette er årsaken til avviket på utlån.

I opprinnelig budsjett for 2011 var det budsjettert med et låneopptak på 35,1 mill kroner til skoleprosjektet, basseng, vann og avløp. I november ble det vedtatt å redusere låneopptaket som følge av disse prosjektene ble utsatt. Det nye låneopptaket ble på 4,131 millioner og ble brukt til å finansiere følgende prosjekt:

Utredning skole og basseng	750 000
Digitalisering kino	256 000
Telematikkstudio	450 000
Innkjøp GPS utstyr vann og avløp	150 000
Helsesenteret	600 000
Trosserigg samfunnshus	200 000
Utleieboliger (J. M. Withsgate)	875 000
Påkostning veien til Veines	200 000
Barnehagen	405 000
Forpr. Brann bygg	200 000



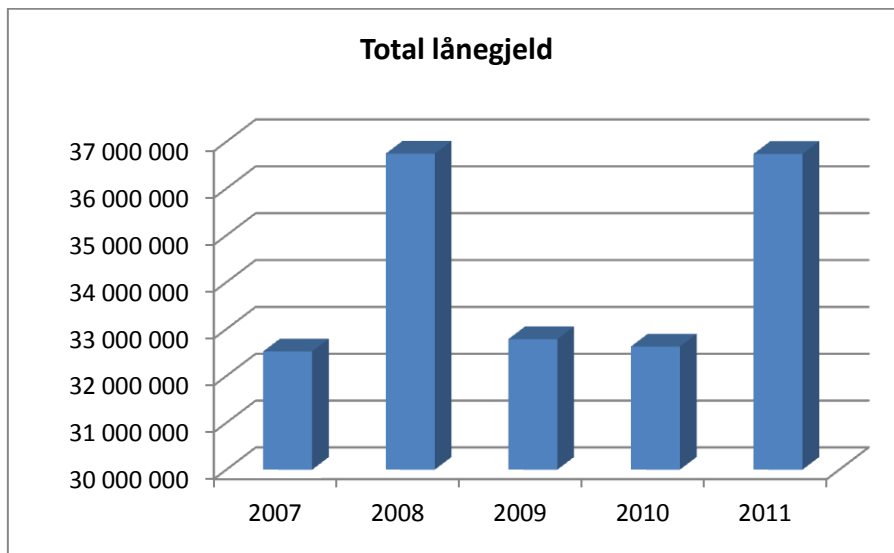
Figuren viser at det har vært en nedgang i investeringsaktiviteten de siste fem årene.

Årsaken er at det har vært manglende kapasitet til utredning.

Kommunens lånegjeld:

Långsiktig gjeld (eksklusiv pensjonsforpliktelse) var ved utgangen av 2011 på 36,1 mill kroner. Det er en økning på 4,5 mill kroner sammenlignet med 2010.

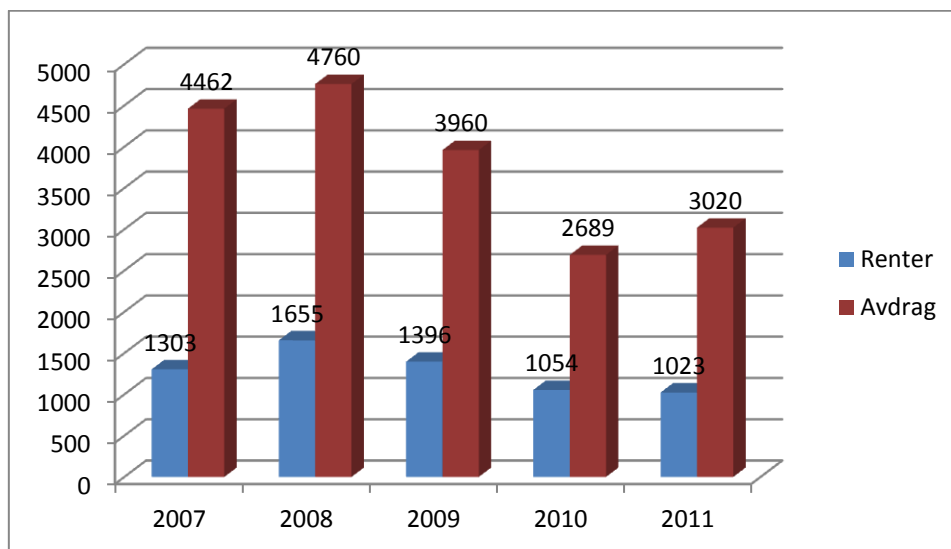
Av den langsiktige gjelden er 5,6 millioner kroner lån fra Husbanken som kommunen har lånt videre ut som startlån til kommunens innbyggere. Totalt utgjorde ubrukte lånemidler kr 2,4 mill kroner ved utgangen av 2011.



Lånegjeld per innbygger per 31/12-2011 var 36 196 kroner. I følge KOSTRA var gjennomsnittlig lånegjeld per innbygger for kommuner i Finnmark kr 56 625 kroner ved utgangen av 2010. Det vil si at sammenlignet med Finnmarkskommunene er det ikke høyt. Den lave investeringsaktiviteten de siste fem årene er årsaken til dette.

Utvikling i renter og avdrag:

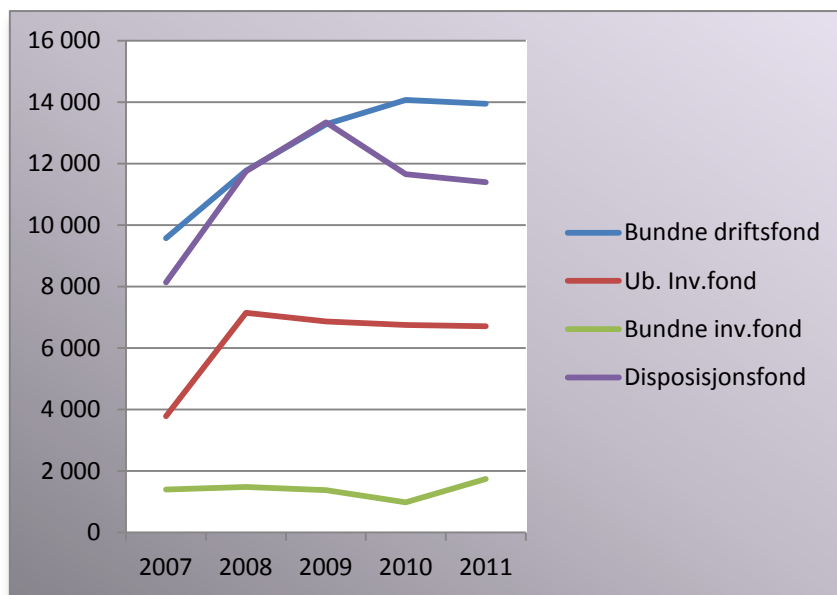
Berlevåg kommune betalte 4 mill kroner i renter og avdrag på lån i 2011. Dette er en økning på ca 300 000 kroner sammenlignet med 2010. Figuren nedenfor viser utviklingen i renter og avdrag de siste fem årene:



Rente- og avdragsutgiftene utgjorde 3,8 % av driftsinntektene. Det er en økning på 0,22 % sammenlignet med 2010.

Fondsmidler:

Det har totalt sett vært en liten økning i fondsbeholdningen på 325 000 kroner fra 2010 til 2011. Økning i fond husbankmidler (bundne investeringsfond) er årsaken til økningen. Fond husbankmidler er tilbakebetalte avdrag på startlån. Dette fondet kan kun brukes til nedbetaling av gjeld. Figuren nedenfor viser at det har vært en liten nedgang i de andre fondene:

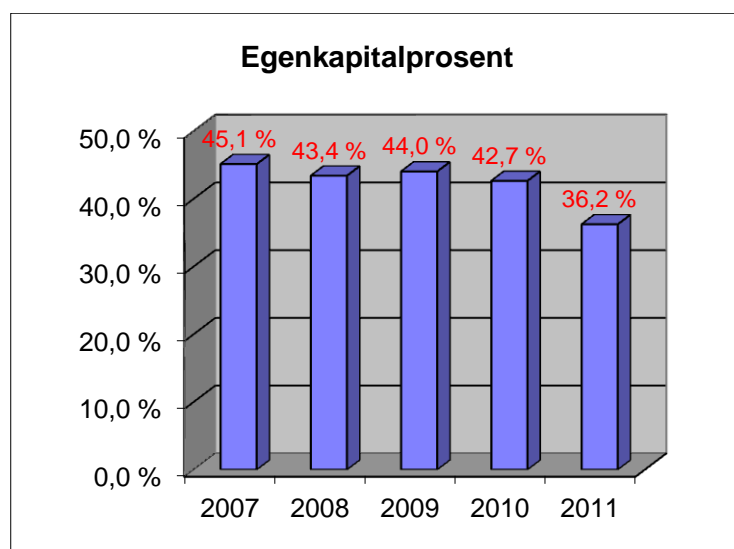


Sum disposisjonsfond består bl.a. disposisjonsfond, utviklingsfond og egenkapitalfond. Det har totalt vært en avsetning på 6,4 mill kroner til disposisjon ("frie" midler). Avsetningen fordeles med kr 524 000 til utviklingsfondet, kr 73 000 til egenkapitalfondet og det resterende til disposisjonsfondet. Saldo på utviklingsfondet pr 31.12.11 var 1,7 mill. Kommunestyret vedtok i desember sak 56/11 at saldoen på utviklingsfondet skulle overføres til Egenkapitalfondet. Saldoen på Egenkapitalfondet 31.12.11 før overføringen fra utviklingsfondet var på kr 442 398,58.

Soliditet:**Egenkapitalprosent:**

Soliditet viser forholdet mellom egenkapital og totalkapitalen, dvs at nøkkeltallet sier noe om kommunens evne til å tåle tap. Dette måles ofte med en egenkapitalprosent som gir informasjon om hvor stor andel som er finansiert med egenkapital. Det vil si at jo større egenkapitalprosenten er, jo bedre er soliditeten.

Det har vært en reduksjon i egenkapitalprosenten fra 2010 til 2011 på 6,5 %. Årsaken er en stor økning i pensjonsforpliktelsen (langsiktig gjeld) som følge av de nye reglene om regnskapsføring av pensjon (forskrift om årsregnskap og årsberetning §13). I følge de nye reglene skal kommunene fra 2011 regnskapsføre estimatavviket i sin helhet direkte i balanseregnskapet det året estimatavviket oppstår/beregnes. Tidligere ble det amortisert over 15 år.

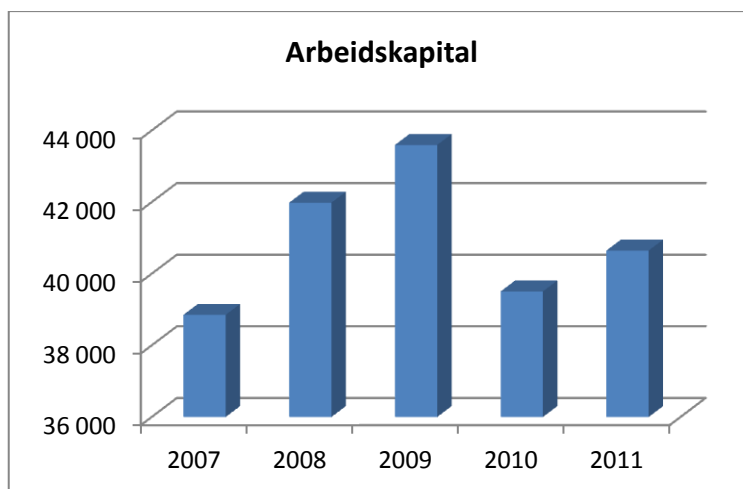


Likviditet:**Arbeidskapital:**

Arbeidskapitalen er differansen mellom omløpsmidler og kortsiktig gjeld og sier noe om kommunens betalings- evne har forbedret eller forverret seg i løpet av året.

Det har vært en økning i arbeidskapita- len fra 2010 til 2011. Kommunen har hatt en økning i omløpsmidlene som er årsaken til økningen.

Økning i arbeidskapital er en indikator som viser en økning i likviditeten i løpet av året. Kommunen har derfor god gjeldsbetalingsevne.

**Likviditetsgrad:**

Likviditet uttrykker kommunens betalingsevne og forteller om kommunens evne til å dekke løpende betalings- forpliktelse. Forholdstallet er et grovt uttrykk for likviditeten fordi både omløpsmidler og kortsiktig gjeld kan endre seg betydelig i året og over flere år.

Likviditetsgrad 1 bør være større enn 2.

Likviditetsgraden for 2011 er på 4,34 og kommunens grunnlag for å dekke de løpende forpliktelsene er dermed god.

