

# KOMMUNEDELPLAN FOR BERLEVÅG INDUSTRIPARK

## Konsekvensutredning: Kulturminner og kulturmiljø

23.04.2020

Utarbeidet av Tana kommune, ved planlegger Bjarne Mjelde

## Innhold

Definisjoner: Hva er kulturminner?.....	3
Planprogrammet .....	3
Metode.....	4
Informasjonsinnsamling: .....	6
Kulturminner og kulturmiljø registrert i Askeladden .....	6
Ved hurtigrutekaia.....	6
Lokalitet 112859 (ikke lenger fredet) .....	6
Verdivurdering.....	7
Omfangsvurdering.....	7
Konsekvensvurdering .....	7
Lokalitet 267432-0 (automatisk fredet) .....	7
Verdivurdering.....	7
Omfangsvurdering.....	7
Konsekvensvurdering .....	7
Lokalitet 46806 (ikke fredet) - Pomorgrav .....	8
Verdivurdering.....	8
Omfangsvurdering.....	8
Konsekvensvurdering .....	9
Ved Bruddet/Fangenbruddet/Jernbanebrua .....	9
Lokalitet 27276-1 (automatisk fredet) .....	9
Lokalitet 56576-1 (automatisk fredet) .....	9
Lokalitet 137836-1 (automatisk fredet) .....	9
Verdivurdering.....	9
Omfangsvurdering.....	9
Konsekvensvurdering .....	9
Øvrige kulturminner og kulturmiljø.....	10
Strekningen fv. 890 – ØFAS-anlegget .....	10
Verdivurdering.....	10
Omfangsvurdering.....	10
Konsekvensvurdering .....	11
Strekningen ØFAS-anlegget – hydrogenfabrikken .....	11
Verdivurdering.....	11
Omfangsvurdering.....	11
Konsekvensvurdering .....	12
Hydrogenfabrikken – oljetanken ved hurtigrutekaia .....	12

Verdivurdering.....	12
Omfangsvurdering.....	13
Konsekvensvurdering .....	13
Havnevesenet – støperiet – steinknuser.....	13
Verdivurdering.....	14
Omfangsvurdering.....	14
Konsekvensvurdering .....	14
Bruddet – den første jernbanetraséen.....	14
Verdivurdering.....	15
Omfangsvurdering.....	15
Konsekvensvurdering .....	15
Bruddet – Løkvikdalselva.....	15
Verdivurdering:.....	16
Omfangsvurdering:.....	16
Konsekvensvurdering: .....	16
Løkvikdalselva – Storelva.....	16
Verdivurdering:.....	17
Omfangsvurdering:.....	17
Konsekvensvurdering: .....	18
Oppsummering av vurderingene.....	18
Avbøtende eller kompenserende tiltak.....	18
Kilder: .....	19

## Definisjoner: Hva er kulturminner?

Kulturminner er alle spor etter menneskelig virksomhet i vårt fysiske miljø, herunder lokaliteter det knytter seg historiske hendelser, tro eller tradisjon til. Kulturmiljøer er områder hvor kulturminner inngår som del av en større helhet eller sammenheng. Kulturminner er vernet gjennom lov om kulturminner. Følgende kulturminner er automatisk fredet:

- Alle kulturminner eldre enn 1537
- Samiske kulturminner eldre enn 100 år.
- Erklærte stående byggverk fra perioden 1537-1649.

Yngre kulturminner og kulturmiljøer kan fredes gjennom særskilt vedtak. Kulturminner og kulturmiljøer med deres egenart og variasjon bør tas vare på både som en del av vår kulturarv, som kildemateriale og som varig grunnlag for opplevelser og lokal utvikling.

## Planprogrammet

I planprogrammet for kommunedelplanen er det beskrevet hvordan KU for kulturminner og kulturmiljø skal utarbeides:

Temaet omfatter kulturminner, kulturmiljø og kulturlandskap. Dette er spor etter menneskelig virksomhet i vårt fysiske miljø. Definisjonen er vid. Vi skal vurdere viktigheten av kulturmiljøene og hvilke materielle spor som bør bevares for ettertiden.

I planområdet er det et relativt stort felt med 10 enkeltminner. Da planprogrammet ble fastsatt var dette registrert som automatisk fredede samiske kulturminner. Pomorgraven er ikke fredet, men oppfattes også som et kulturminne. Det går en kulturløype rundt Revnes, inkludert området med det gamle støyperiet. Løypa går videre gjennom Revnesbruddet og langs veien forbi Jernbanebrua. Der ligger det også tre kulturminnefelt.

Kunnskapsgrunnlaget for kulturmiljøet i det foreslåtte planområdet er godt. Fylkeskommunen og Sametinget gjennomførte tilleggsundersøkelser sommeren 2019.

For kulturmiljø blir det utarbeidet en rapport som belyser kulturminneverdiene i området, grad av konflikt ved alternative løsninger, og forslag til avbøtende tiltak.

## Metode

Vi ønsker å undersøke på hvilken måte, og i hvilken grad, en endring i arealbruken påvirker kulturminnet eller kulturmiljøet, direkte og indirekte. Direkte virkninger er når ny arealbruk tar i bruk området hvor kulturminnet er lokalisert. Indirekte virkninger er når ny arealbruk i nærheten (i influensområdet) forringer verdien av kulturminnet. I det videre arbeidet har vi brukt Riksantikvarens veileder «Konsekvensutredning av kommuneplanens arealdel for tema kulturminner og kulturmiljøer», samt Statens vegvesen «Håndbok V712 Konsekvensanalyser». Utredningstemaet vurderes etter følgende struktur:

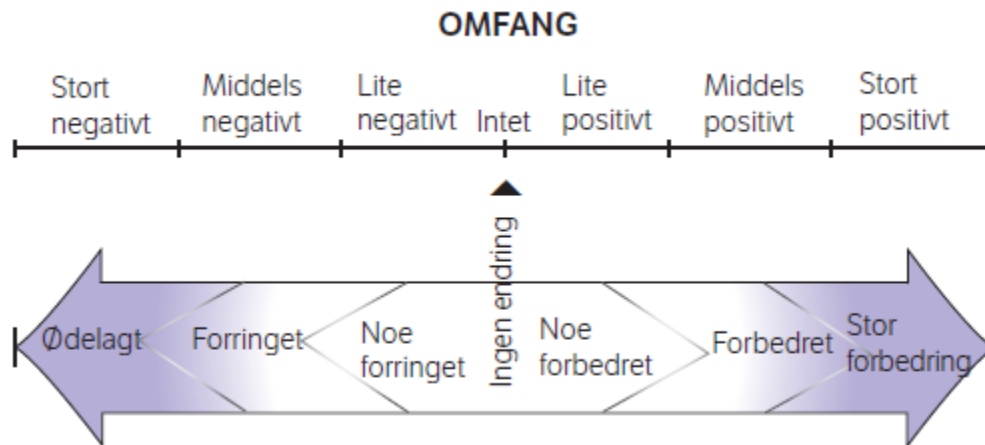
**Kulturminnets/kulturmiljøets verdi:** Vurderes på en tredelt skala; liten-middels-stor



For automatisk fredede kulturminner har vi brukt «Stor verdi» som utgangspunkt, uavhengig av kulturminnets tilstand.

For ikke-fredede kulturminner er verdivurderingen satt i forhold til kulturminnets tilstand, samt i hvor stor grad kulturminnet bidrar til historiefortellingen om Berlevåg.

**Tiltakets omfang:** Vurderes på en femdelt skala fra «Stort negativt» til «Stort positivt»



Omfangsvurderingen skal både omfatte den fysiske påvirkningen av kulturminnet, og påvirkningen av miljøet rundt kulturminnet. Hvis for eksempel et kulturminne blir beholdt, men «omringet» av annen aktivitet, vil dette gi et negativt omfang for kulturminnet og forringe det.

**Tiltakets konsekvens:** For hvert utredningstema sammenholdes områdets verdi og tiltakets omfang, jf. «Konsekvensvifta» i håndbok V712, se illustrasjon nedenfor. Konsekvensvurderingen gjøres på en nidelt skala, fra «Meget stor negativ konsekvens» til «Meget stor positiv konsekvens».

Verdi Ingen verdi	Omfang		
	Liten	Middels	Stor
Stort positivt	Meget stor positiv konsekvens (++++)	Stor positiv konsekvens (+++)	Middels positiv konsekvens (++)
Middels positivt			
Lite positivt			
Intet omfang	Ubetydelig (0)		
Lite negativt	Liten negativ konsekvens (-)	Middels negativ konsekvens (- -)	Stor negativ konsekvens (- - -)
Middels negativt			
Stort negativt			
	Meget stor negativ konsekvens (- - - -)		

**Alternativvurdering:**

Alle konsekvensvurderinger skal skje ut fra minst to alternativer:

0-alternativet beskriver at det ikke skjer noen endring i planstatus for området, og at det vil utvikle seg i henhold til de planer som allerede er vedtatt.

1-alternativet beskriver en full utbygging av området i henhold til de intensjoner som ligger til grunn for planforslaget.

Konsekvensutredningen vil ikke bare vurdere temaer innenfor den opprinnelige planavgrensningen, men også områder utenfor, kalt influensområdet. Dette er områder nær planområdet som kan forventes å bli berørt av planen.

**Samlede konsekvenser:** Til slutt sammenstilles alle konsekvenser i en samlet vurdering. Her vil også tema som bearbejdes i «*Virkninger av planforslaget*» inngå i helhetsvurderingen.

**Avbøtende tiltak:** Hvis man mener at konsekvensen er uakseptabelt stor, skal kommunen vurdere tiltak som kan gjøre konsekvensen mindre, og dermed mer akseptabel. Det kan i noen tilfeller være aktuelt å flytte kulturminnet.

Dersom det ikke er mulig å gjøre avbøtende tiltak, og planmyndigheten mener at kulturminnet må vike for samfunnsmessige interesser, kan det være aktuelt å fjerne eller ødelegge kulturminnet. For vedtaksfredede og automatisk fredede kulturminner skal dette avgjøres av Riksantikvaren etter uttalelse fra regional kulturminnemyndighet (Sametinget eller fylkeskommunen).

## Informasjonsinnsamling:

Hovedkilden for stedfesting og beskrivelse av automatisk fredede kulturminner er Riksantikvarens database *Askeladden*. Denne inneholder også data fra SEFRAK-registeret.

En kommunedelplan for kulturminner er under utarbeiding. Data er hentet fra denne så langt som mulig. I tillegg er det gjennomført møter med Berlevåg Havnemuseum, som også leder arbeidet med kulturminneplanen, og med personer med spesiell kunnskap om området.

I den forbindelse ble det sommeren 2019 sammen med Berlevåg havnemuseum og kjentfolk gjennomført en befaringsreise i planområdet. Formålet var å identifisere, og i størst mulig grad knytte informasjon til de kulturminnene som ikke er fredet etter kulturminneloven.

Fylkeskommunen og Sametinget gjennomførte sommeren 2019 befaringsreise av planområdet.

Berlevåg skole er blitt spurt om i hvor stor grad de bruker kulturminnene og kulturmiljøene som en del av undervisningen.

Se for øvrig kildehenvisningen til slutt i utredningen.

## Kulturminner og kulturmiljø registrert i Askeladden

Riksantikvarens kulturminnedatabase Askeladden er den offisielle databasen over fredede kulturminner og kulturmiljøer i Norge. Nedenfor er en opplisting av de kulturminner og kulturmiljøer som er registrert i planområdet. Listen er delt i to: Automatiske kulturminner slik de er kartfestet og beskrevet i Askeladden, og øvrige kulturminner. Det er ingen SEFRAK-registreringer i planområdet.

### Ved hurtigrutekaia

Lokalitet 112859 (ikke lenger fredet)

Lokaliteten er et felt på 5,3 daa med sikringszone, og ligger mellom Driftsjef Kjelstrupsvei og sjøen. En eldre grusvei går gjennom feltet. Opprinnelig var dette registrert som automatisk fredet samisk

kulturminne. Befaringen som ble gjort sommeren 2019 viser at dette sannsynligvis er spor etter norsk bruk av området. Det er derfor ikke lenger fredet.

#### Verdivurdering

Anleggene er kun til dels lite synlige rester etter tidligere bebyggelse og virksomhet. De er ikke vurdert som automatisk fredede kulturminner. Verdivurdering settes til **liten verdi**.

#### Omfangsvurdering

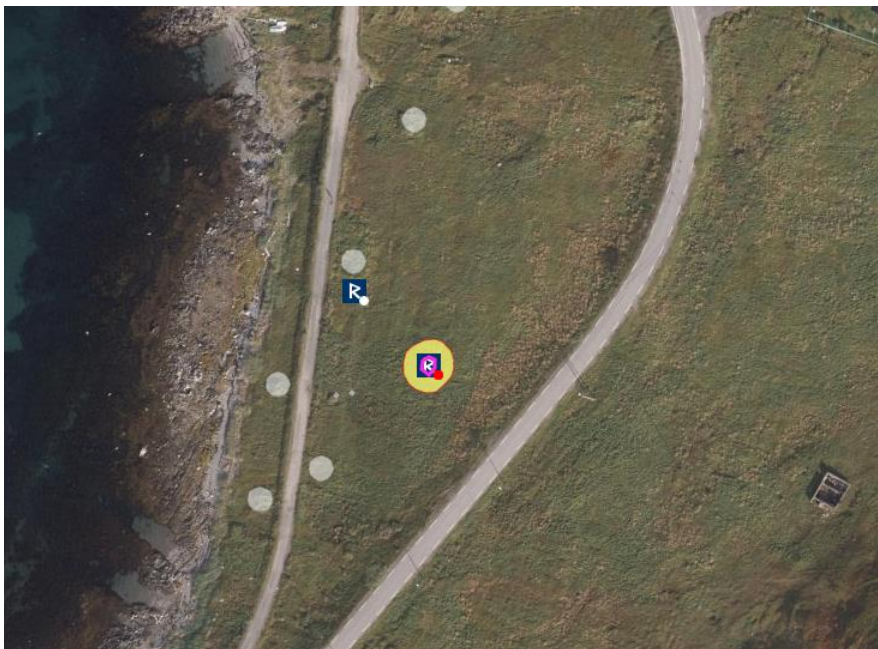
Ved full utbygging vil området bli ødelagt. Omfangsvurderingen settes til **stort negativt omfang**

#### Konsekvensvurdering

Ut fra verdivurdering og omfangsvurdering settes konsekvens til **liten til middels negativ konsekvens (- / - -)**.

#### Lokalitet 267432-0 (automatisk fredet)

Lokaliteten er et enkeltminne som er en tuft av Slettnes-typen (fra Kr.f. – 1200 e.Kr.). Minnet er markert med gul sirkel i bildet nedenfor. Lokaliteten ble registrert under befaringsen i 2019.



Figur 1 - Hustuft. Foto: Norgeskart.no

#### Verdivurdering

Kulturminnet er automatisk fredet gjennom kulturminneloven. Verdivurderingen settes derfor til **stor verdi**.

#### Omfangsvurdering

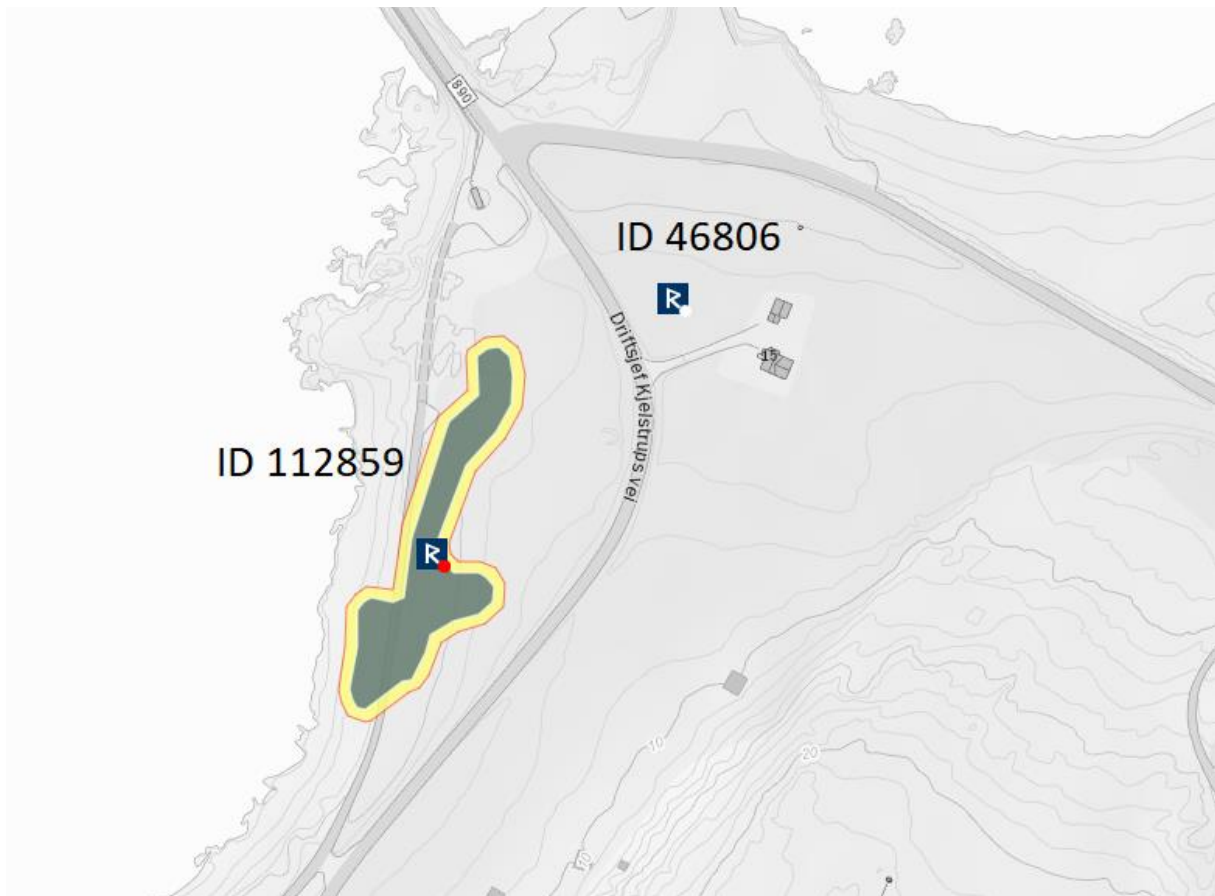
En full utbygging av området vil ødelegge kulturminnet. Omfangsvurderingen settes til **stort negativt omfang**.

#### Konsekvensvurdering

Ut fra verdivurdering og omfangsvurdering settes konsekvens til **meget stor negativ konsekvens (- - - -)**.

Lokalitet 46806 (ikke fredet) - Pomorgrav

Lokaliteten er ikke nøyaktig arealberegnet. Lokaliteten er inngjerdet, og arealet utenfor inngjerdingen er ca 50 m<sup>2</sup>. Kulturminnet er to pomorgraver fra tidlig 1900-tall. Gravene er kanskje Berlevågs eneste materielle minne etter pomorhandelen. Gravene er markert med kopier av russiske minnestøtter. Den ene originalen er på havnemuséet. I områderegulering for Berlevåg sentrum, havn og Revnes er lokaliteten og et område rundt den regulert som Park uten spesielle bestemmelser utover krav om offentlig eierskap.



Figur 2 - Kulturminner innenfor hurtigrutekaia (Kilde: Askeladden)



Figur 3 - Pomorgrav. Foto: Bjarne Mjelde

Verdivurdering

Som en del av Berlevågs historie og samhandlingen med Russland vurderes lokal verdi som **stor**.

Omfangsvurdering

En full utbygging av arealet til industriformål vil ødelegge pomorgraven. Omfangsvurderingen settes derfor til **stort negativt omfang**.



### Konsekvensvurdering

Ut fra verdi og omfang settes konsekvens til **meget stor negativ konsekvens (- - -)**.

Selv om kulturminnet ikke blir ødelagt, vil utbygging nær eller rundt pomorgraven indirekte påvirke det da det blir liggende som en øy i et område med industri og annen næringsvirksomhet.

### Ved Bruddet/Fangenbruddet/Jernbanebrua

Lokalitetene under behandles under ett.

#### Lokalitet 27276-1 (automatisk fredet)

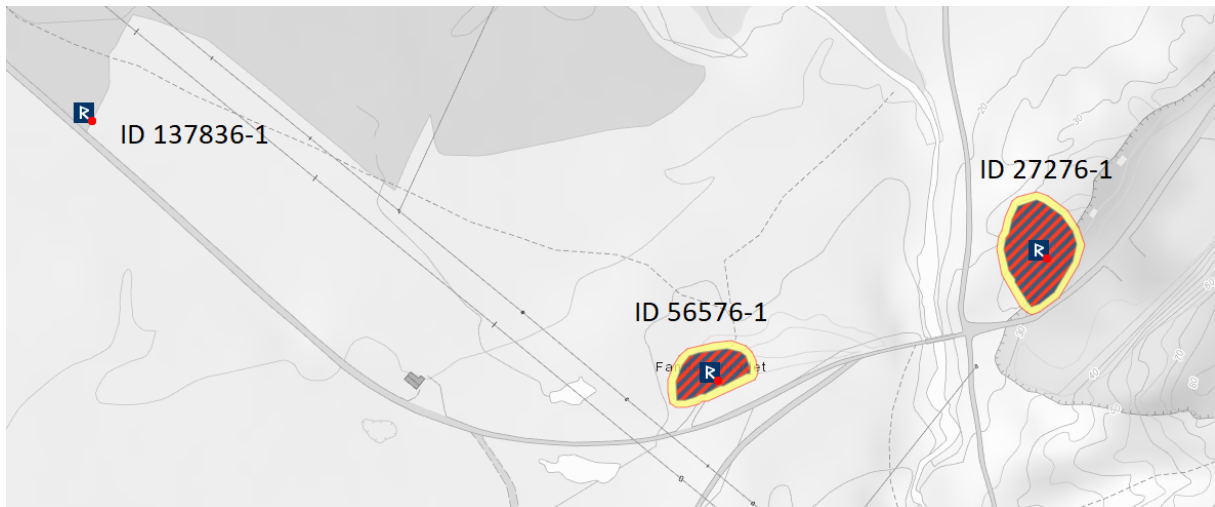
Lokaliteten er et felt på 3,15 daa med sikringssone og ligger i tilknytning til «Bruddet» som Havnevesenet i sin tid etablerte. Det er en boplass med spor fra eldre steinalder, samt 3-4 gruer eller bålpasser som sannsynligvis er yngre.

#### Lokalitet 56576-1 (automatisk fredet)

Lokaliteten er et felt på 1,8 daa med sikringssone. Det er en boplass. Alder er ikke beskrevet i Askeladden.

#### Lokalitet 137836-1 (automatisk fredet)

Lokaliteten er et punkt med areal på 111,5 m<sup>2</sup> med sikringssone og ligger ved veien fra Jernbanebrua til Bruddet. Det er en hustuft fra steinalder.



Figur 4 - Kulturminner strekningen Bruddet – Jernbanebrua (Kilde: Askeladden)

### Verdivurdering

Feltene er automatisk fredet og verdivurderingen settes derfor til **stor verdi**.

### Omfangsvurdering

En full utbygging vil ødelegge kulturminnene. Omfang settes derfor til **stort negativt**.

### Konsekvensvurdering

Ut fra verdivurdering og omfangsvurdering settes konsekvens til **meget stor negativ (- - -)**.

Kulturminnene er i grenseområdet for planområdet, og det bør derfor vurderes å legge utbyggingstiltak *utenfor* kulturminnene. Kulturminnene kan likevel bli indirekte påvirket dersom det skjer utbygging i nærheten av dem. Økt trafikk av mennesker i området kan også gi økt slitasje på kulturminnene.

## Øvrige kulturminner og kulturmiljø

De kulturminner som beskrives nedenfor er hovedsakelig knyttet til to typer virksomheter:

1. Bosetning og næringsutøvelse på Revnes
2. Statens havnevesens molobygging

Beskrivelsen nedenfor er inndelt geografisk og beskriver begge typer.

### Strekningen fv. 890 – ØFAS-anlegget

Lokalitetene under behandles under ett.



Figur 5 - Hustuft og kaianlegg. Foto: Norgeskart.no

1. Rester etter bolighus og fjøs. Deler av grunnmuren er i betong, noe er steinsatt. Bygningene ble brent i 1944.
2. Rester etter et kaianlegg tilhørende Reinh. Nikolaisen. Det er kun stolperester tilbake på land. Ved fjære sjø kan man se rester av stolperekker i sjøen. Det ble ødelagt i 1944.

#### Verdivurdering

Anleggene er kun til dels lite synlige rester etter tidligere bebyggelse. De er ikke vurdert som automatisk fredede kulturminner. Verdivurdering settes til **liten verdi**.

#### Omfangsvurdering

Ved en full utbygging av området vil anleggene bli ødelagt. Omfangsvurdering settes til **stort negativt omfang**.



Figur 6 -Rester av gårdsanlegg (1). Foto: Bjarne Mjelde

### Konsekvensvurdering

Ut fra verdivurdering og omfangsvurdering settes konsekvens til **liten til middels negativ konsekvens (-/-)**.

### Strekningen ØFAS-anlegget – hydrogenfabrikken

Lokalitetene under behandles under ett.



Figur 7 - Strandsettingsplasser og grunnmurer. Foto: Norgeskart.no

3. To strandsettingsplasser med landfortøyning. Et fiskebruk tilhørende Håkon Hågensen var muligens tilknyttet plassene.

4. Fire grunnmurer i betong etter bygninger som ble brent i 1944.

### Verdivurdering

Grunnmurene på sørsiden av fv. 890 vurderes til å ha ingen verdi. De ligger innenfor arealformålet FI4 (forretning og industri) i områderegulering for Berlevåg sentrum, havn og Revnes.

Strandsettingsplassene og landfortøyningene kan ha en viss verdi i historiefortellingen. Verdivurderingen settes likevel til **lav**.

### Omfangsvurdering

Ved en full utbygging av området vil anleggene bli ødelagt. Omfangsvurdering settes til **stort negativt omfang**.



Figur 8 - Strandsettingsplass (3). Foto: Bjarne Mjelde

### Konsekvensvurdering

Ut fra verdivurdering og omfangsvurdering settes konsekvens til **liten til middels negativ konsekvens (-/-)**.

### Hydrogenfabrikken – oljetanken ved hurtigrutekaia

Lokalitetene under behandles under ett. Pomorgrava (7) er utredet tidligere. Lokalitetene inngår i kulturminneløypa.



Figur 9 - Kaianlegg og hustuft. Foto: Norgeskart.no

5. Kaianlegg i steinmur og strandsetningsplass. Dette var et fiskebruk som tilhørte Rolf Fredriksen. Det ble brent i 1944. Like ovenfor dette er rester etter et fiskebruk som tilhørte Olaf Arntzen (ikke markert i bildet).

6. Hustuft fra nyere tid. I området finnes også fundament for overrettlys som ble brukt som sjønavigasjonshjelpemiddel før moloene stod ferdige.

7. Pomorgraven er utredet tidligere.

### Verdivurdering

I dette området er det fiskebruket som er det mest synlige minnet fra førkrigsbruk. Ut fra standarden på kaianlegget settes verdivurderingen til **middels**.



Figur 10 – Kaianlegg. Foto: Bjarne Mjelde

### Omfangsvurdering

Ved en full utbygging av området vil anlegges ødelegges. Omfangsvurderingen settes derfor til **stort negativt omfang**.

### Konsekvensvurdering

Ut fra verdivurdering og omfangsvurdering settes konsekvens til **middels til stor negativ konsekvens (-/-/-)**.

### Havnevesenet – støperiet – steinknuser

Lokaliteten inngår i kulturminneløypa.



Figur 11 - Steinknuser. Foto: Norgeskart.no

8. Støperiet ble tatt i bruk ca. 1964. Det mest synlige elementet er steinknuseren.



Figur 12 – Steinknuser. Foto: Bjarne Mjelde

### Verdivurdering

Området omfatter en knusemaskin og «kaffebrakka». Knusemaskinen ble brukt til å knuse steinmasse for bruk i støpning av betongblokker og senere tetrapoder. Både knusemaskinen og kaffebrakka er preget av forfall. Det er ikke fredede kulturminner. Området er en viktig del av fortellingen om Berlevåg. Verdivurderingen settes derfor til lokalt **middels/stor**.

### Omfangsvurdering

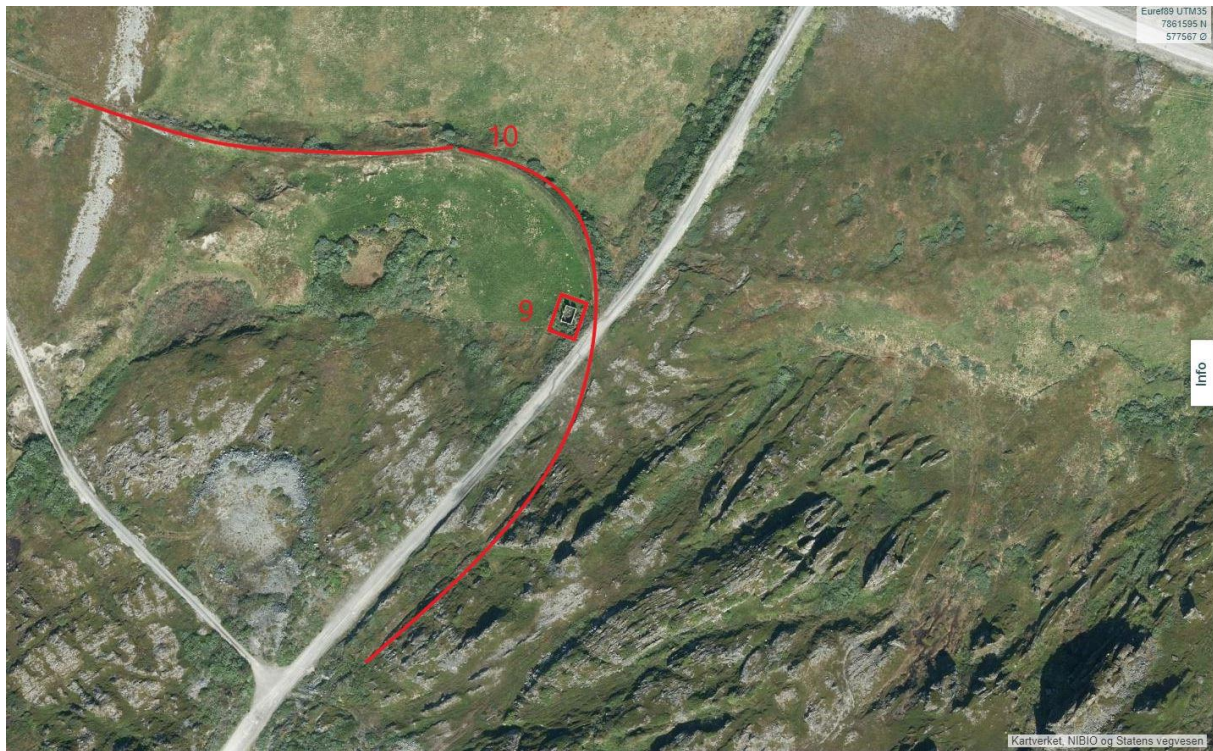
Ved en full utbygging vil begge konstruksjonene bli ødelagt. Omfangsvurderingen settes derfor til **stort negativt omfang**.

### Konsekvensvurdering

Ut fra verdivurdering og omfangsvurdering settes konsekvens til **stor negativ konsekvens (- - -)**. Selv om området unntas fra utbyggingsarealene, vil en utbygging av området indirekte påvirke området.

### Bruddet – den første jernbanetraséen

Lokalitetene under behandles under ett. Lokalitetene inngår i kulturminneløypa.



Figur 13 - Jernbanetrasé, Vonheim. Foto: Norgeskart.no

9. Vonheim kafé – særlig for de som jobbet i steinbruddet. Grunnmur/kjellermur i betong. Brent i 1944.

10. Første jernbanesløyfe. Skjæring og fylling vises tydelig. Traséen går videre nordover, og krysset Storelva over en lang pælebru. Erstattet av ny trasé ca. 1920.



Figur 14 - Vonheim. Foto: Bjarne Mjelde



Figur 15 - Jernbanetrasé. Foto: Bjarne Mjelde

### Verdivurdering

Den mest synlige delen av området er Vonheim Kafé, som det knyttes historiefortellinger til. Delen av jernbanelinja som ligger nord for Vonheim er den mest synlige. Verdivurderingen settes til **middels**.

### Omfangsvurdering

Delen av jernbanelinja som ligger sør for Vonheim ligger utenfor planområdet, og blir ikke berørt. Vonheim ligger helt i utkanten av det som ev. kan bli nærings- og industriområde. Forutsatt at det ikke er spesielle hensyn som tilsier at Vonheim må fjernes, bør det være mulig å ikke berøre anlegget. Jernbanetraséen som ligger nord for Vonheim og ned mot Storelva vil bli berørt, og antakelig ødelagt. Den samlede omfangsvurderingen for området settes til **middels negativt**, men der jernbanetraséen får **stort negativt** omfang.

### Konsekvensvurdering

Ut fra verdivurdering og omfangsvurdering settes konsekvensvurderingen til **middels negativt konsekvens (- -)**. En utbygging nær Vonheim vil sannsynligvis likevel påvirke kulturminnet indirekte.

### Bruddet – Løkvikdalselva

Lokalitetene under behandles under ett. Lokalitetene inngår i kulturminneløypa.



Figur 16 - Bruddet/Fangenbruddet. Foto: Norgeskart.no

11. «Bruddet» - omfatter østre brudd, midtre brudd og vestre brudd/Fangenbruddet. Sporadisk er det tatt ut masser fram til ca. 2000. Området er avsatt til masseuttak i kommuneplanens arealdel (1995), men er ikke i drift.



Figur 18 - Bruddet. Foto: Bjarne Mjelde



Figur 17 - Løkvikelvbrua. Foto: Bjarne Mjelde

12. Løkvikelvbrua – bjelkebru med H-bjelker anlagt for ny jernbanetrasé ca. 1920. Natursteinmurer på begge sider.

13. Byggeområde – bl.a. Fjellbrakka fra midten av 1920-tallet og smie. Brent i 1944, ingen gjenværende spor.

Verdivurdering:

Samlet verdivurdering settes til **middels**. Løkvikelvbrua i seg selv er en spesiell brukonstruksjon for jernbanetransport til moloanleggene. Den er i rimelig god stand, og vil ha lokal **stor** verdi.

Omfangsvurdering:

Anleggene vil ligge utenfor det areal som vil være utnyttbart til nærings- og industriformål. Omfang settes derfor til **lite/ingen**.

Konsekvensvurdering:

Ut fra verdivurdering og omfangsvurdering settes konsekvensvurderingen til **liten/ingen konsekvens**.

[Løkvikdalselva – Storelva](#)

Begge lokalitetene behandles under ett. Lokalitetene inngår i kulturminneløypa.





Figur 19 - Jernbanebrua og Finabrua. Foto: Norgeskart.no

14. Jernbanebrua – bjelkebru med H-bjelker og tredekke, opprinnelig skinnelagt. Brukt for transport av steinmasser til Svartoksmoloen. Dagens tredekke ble lagt på 1970-tallet.

15. Finabrua – bjelkebru med trebjelker opprinnelig brukt for transport fra Havnevesenets første massetak (nede til høyre i bildet hvor dagens motorcrossbane ligger).



Figur 21 - Finabrua. Foto: Bjarne Mjelde



Figur 20 - Jernbanebrua. Foto: Bjarne Mjelde

#### Verdivurdering:

Begge bruene er synlige og bra vedlikeholdte minner fra havneutbyggingen i Berlevåg. Verdi settes derfor til **stor verdi**.

#### Omfangsvurdering:

Anleggene ligger i randområdet for kommunedelplanen. Ut fra vurderinger knyttet til naturmangfold, flom og havnivåstigning er det lite trolig at anleggene blir berørt av utbygging. Omfang settes derfor til **lite/intet omfang**.

Konsekvensvurdering:

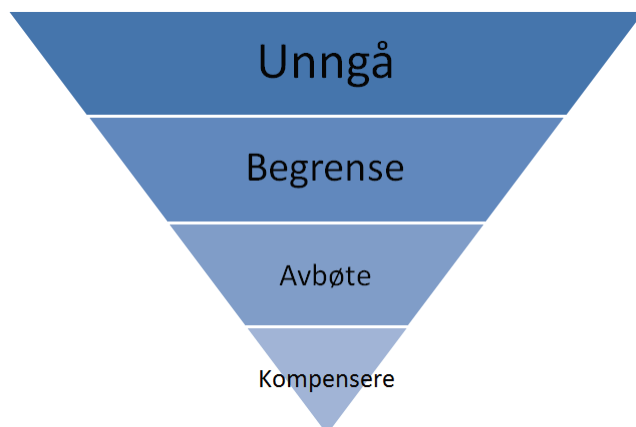
Ut fra verdivurdering og omfangsvurdering settes konsekvens til **liten/ingen konsekvens**.

Oppsummering av vurderingene

Område	Fredet?	Konsekvens
Lokalitet 112859 tufter, torvuttak mv.	Nei	Liten/middels negativ (-/- -)
Lokalitet 267432-0 tuft, Slettnes-type	Ja	Meget stor negativ (- - - -)
Lokalitet 46806 Pomorgrav	Nei	Meget stor negativ (- - - -)
Lokalitetene 27276-1, 56576-1, 137836-1, Fangenbruddet, Bruddet, jernbanebrua	Ja	Meget stor negativ (- - - -)
Fv. 890/ØFAS-anlegget	Nei	Liten/ingen
ØFAS-anlegget – hydrogenfabrikken	Nei	Liten/middels negativ (-/- -)
Hydrogenfabrikken – hurtigrutekaia, steinkai	Nei	Middels/stor negativ (- -/- - -)
Havnevesenet – støperiet/steinknuser	Nei	Stor negativ (- - -)
Bruddet – første jernbanetraséen, Vonheim	Nei	Middels negativ (- -)
Bruddet – Løkvikdalselva, fjellbrakka	Nei	Liten/ingen, hvis ikke påvirket
Løkvikdalselva – Storelva, Jernbanebrua, Finabrua	Nei	Liten/ingen, hvis ikke påvirket

Avbøtende eller kompensierende tiltak

Avbøtende eller kompensierende tiltak skal ikke inngå i selve konsekvensutredningen, men kan foreslås for å kompensere for de negative konsekvensene. Generelt forutsettes det at en først prøver å unngå eller begrense inngrepet i lokaliteten eller miljøet, deretter avbøte, se figuren nedenfor:



Figur 22 - Kilde: Håndbok V712

Det er behov for å vurdere avbøting eller kompensasjon for de områdene hvor konsekvensen er stor negativ og meget stor negativ.

1. Lokalitet 267432-0 (automatisk fredet): Lokaliteten ligger midt i området som tenkes brukt som bakareal for kaianlegg. Selv om man bygger rundt lokaliteten vil den bli sterkt påvirket av aktiviteten rundt, med stor fare for ødeleggelse. Det foreslås at kulturminnet søkes frigitt. Dette avgjøres av Riksantikvaren etter innstilling fra Sametinget.

2. Lokalitetene 27276-1, 56576-1, 137836-1 (automatisk fredede): Lokalitetene ligger tett inntil sørvestre grense for planområdet. De vil bare i begrenset grad påvirke arealdisponeringen. Det foreslås at man unngår lokalitetene ved å avgrense arealformålet næringsbebyggelse. Det angis hensynssoner for lokalitetene.
3. Pomorgraven: Lokaliteten ligger i området som tenkes brukt til næringsbebyggelse. Det vurderes ikke som aktuelt å frigi (ødelegge) kulturminnet. Dagens plassering kan imidlertid gi mindre effektiv arealutnyttelse for næringsbebyggelsen, og vil også få redusert verdi som kulturminne pga. omkringliggende bebyggelse. Alternative løsninger:
  - a. Flytte kulturminnet
  - b. Ivareta kulturminnet med hensynssone

Flytting vil bli omfattende, da også gravene må flyttes. Det foreslås derfor at kulturminnet bevares der det ligger, med hensynssone. Når området blir regulert, kan det tas stilling til spørsmålet på nytt.

4. Støyperi/steinknuser: Lokaliteten ligger i området som tenkes brukt til næringsbebyggelse. Alternativene er enten å frigi (ødelegge) lokaliteten, eller å flytte konstruksjonene ut av planområdet. Konstruksjonene inngår i et miljø som er vanskelig å gjenskape andre steder. Det foreslås at kulturminnet bevares der det ligger, med hensynssone. Når området blir regulert, kan det tas stilling til spørsmålet på nytt.

## Kilder:

Statens vegvesen: «Håndbok V712 Konsekvensanalyser».

Riksantikvarens database «Askeladden», [www.ra.no](http://www.ra.no).

Riksantikvaren: «Konsekvensutredning av kommuneplanens arealdel for tema kulturminner og kulturmiljøer».

Sametinget: Rapport fra befarig 2019.

Berlevåg Havnemuseum: «Molobygging i Berlevåg – Kulturminneløype».

Berlevåg Havnemuseum ved avdelingsleder Anfrid O. Hojem og konservator Jon Trygve Bergsåker.

Berlevåg Museums- og historielag ved leder Dieter Salathe

Kjentfolk: Terje Daldorff, Kristian Møller.