

Berlevåg kommune

Teknisk drift

Snøskuterløyper i Berlevåg – kulturminner og kulturmiljø

2021

Vurdering av snøskuterløyper opp mot prinsippene i lov om kulturminner (kulturminneloven)

Postadresse

Berlevåg kommune
Rådhusgata 2
9980 Berlevåg

Besøksadresse

Rådhusgata 2
9980 Berlevåg

Telefon

78 78 20 00
Fax
78 98 19 81

E-post

postmottak@berlevåg.kommune.no

Web

www.berlevag.kommune.no

Foretaksregisteret

962 388 108



Innholdsbeskrivelse

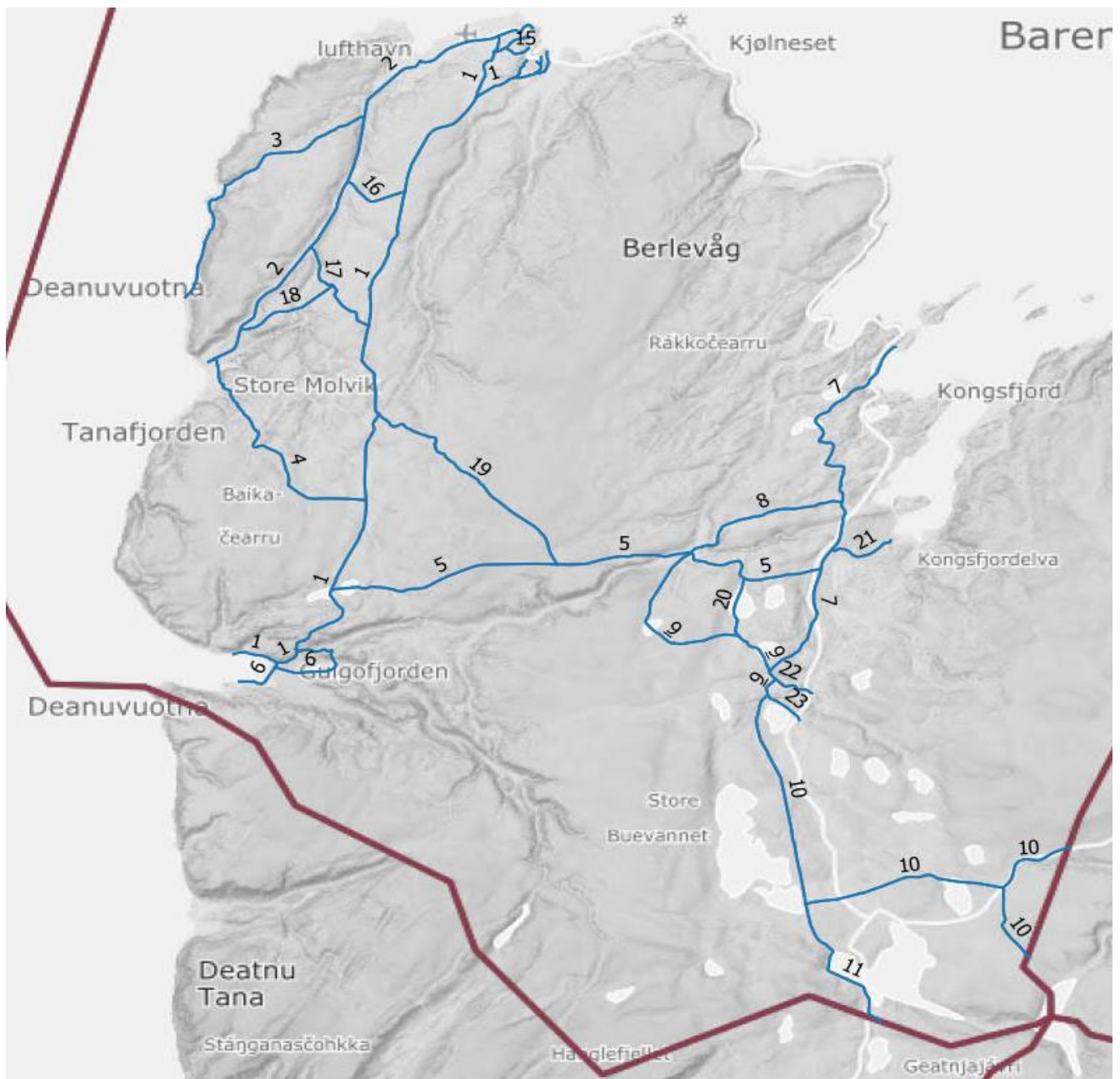
Snøskuterløyper i Berlevåg – kulturminner og kulturmiljø	1
Innholdsbeskrivelse.....	2
1. Innledning	3
Kommunalt løypenettverk iht. snøskuter i Berlevåg kommune 2021.....	3
2. Beskrivelse av kulturminner og kulturmiljø	4
3. Kulturminner og kulturmiljø i Berlevåg kommune gjennom Askeladden	6
1. Berlevåg tettsted	6
2. Berlevåg Lufthavn	8
3. Store Molvik.....	10
4. Gulgofjorden	13
5. Kongsfjord.....	14
6. Kongsfjordfjellet	16
Kildereferanser.....	18



1. Innledning

Kommunens myndighet til å fastsette forskrift om snøskuterløyper er hjemlet i motorferdselloven med forskrift. Kommunen plikter til å undersøke hvor stor innvirkning skuterløypene vil ha for kulturminner og kulturmiljø i kommunen. Her kan du se det kommunale løypenettverket i henhold til snøskuterkjøring i Berlevåg Kommune:

Kommunalt løypenettverk iht. snøskuter i Berlevåg kommune 2021



Figur 1: Oversiktskart av snøskuterløyper i Berlevåg kommune. Løypene er vist i blåfarge og kommunegrenser i rødfarge. Generert fra mottatt kartgrunnlag vha. QGIS.

2. Beskrivelse av kulturminner og kulturmiljø

Med begrepet kulturminne menes alle spor som settes etter mennesker i vårt fysiske miljø som blant annet inkluderer steder som er knyttet til tro, historiske hendelser, ulike typer gjenstander og verktøy, samt tradisjoner (Berlevåg Havnemuseum, 2021). Bygninger, kaier, steinsettinger og helleristninger er eksempler på faste kulturminner.

Et kulturmiljø er et område og miljø der kulturminner inngår som del av en større helhet eller sammenheng. Naturelement med kulturhistorisk og kulturell verdi kan omtales som å være en del av et kulturmiljø og gode eksempler på dette i Berlevåg er Store Molvik, Gulgofjorden, Kongsfjord og Kongsfjordfjellet som alle er relevant til snøskuterløypene. Disse områdene omfatter gjerne også et unikt og spennende kulturlandskap.

Kulturminner, kulturmiljø og kulturlandskap er viktige fellesgoder i vårt samfunn. De bygger identitet og kan gi oss en følelse av tilhørighet. Kunnskap om kulturminner gir mulighet for bruk og opplevelser, de er også ressurser for verdiskaping og samfunnsutvikling.



Figur 2: Landskapsbilde. Kilde: Pixabay.

Det er en rekke kulturminner og et variert kulturmiljø i Berlevåg som kan benyttes til friluftsliv og fritidsaktivitet. Snøskuterkjøring kan gjerne være et tilbud som er en del av friluftslivet i kommunen, men det skal samtidig ikke være til hinder for annet friluftsliv og fritidsbruk. Dette gjelder blant annet, men er ikke begrenset til, skiaktivitet og turaktivitet til fots.



Kommunens myndighet til å fastsette forskrift om snøskuterløyper er hjemlet i motorferdselloven. Kommunen har som plikt etter § 4a fjerde ledd i forskriften å utrede følgende før løypeforslaget sendes på høring:

«Løyper som fastsettes [...] skal ikke legges i verneområder, foreslåtte verneområder eller nasjonale villreinområder. Løypene skal ikke være til vesentlig skade eller ulempe for reindriften eller kreve terrenginngrep. Ved fastsetting av løypene skal kommunen ta særskilt hensyn til støy og andre ulemper for friluftslivet. Kommunen skal også ta hensyn til naturmangfold, bolig- og hytteområder, landskap, kulturminner og kulturmiljø og sikkerheten for dem som kjører og andre. Før fastsetting av løypene skal kommunen utrede virkningen løypene vil ha for friluftsliv og naturmangfold i influensområdet, samt kartlegge og verdsette friluftslivsområdene der løypene planlegges, og vurdere disse områdene opp mot øvrige friluftslivsområder i kommunen.

Med dette vedlegget til forskriften (Vedlegg E) om snøskuterløyper i Berlevåg kommune, ønsker kommunen å ta hensyn til kulturminner og kulturmiljø slik at kulturen blir ivaretatt. Kulturdata-basen Askeladden (Kulturminnesøk) har blitt brukt i store deler av Berlevåg kommune, særlig ved snøskuterløypene, for å få med ulike funn som det skal tas hensyn til når det ferdes snøskuter.

Berlevåg Havnemuseum har også delt et utkast til «Kulturminneplan 2021-2025 – Berlevåg», og dette har vært til stor hjelp for å få et bilde av kulturminner, kulturmiljø og kulturlandskap i kommunen.



3. Kulturminner og kulturmiljø i Berlevåg kommune gjennom Askeladden

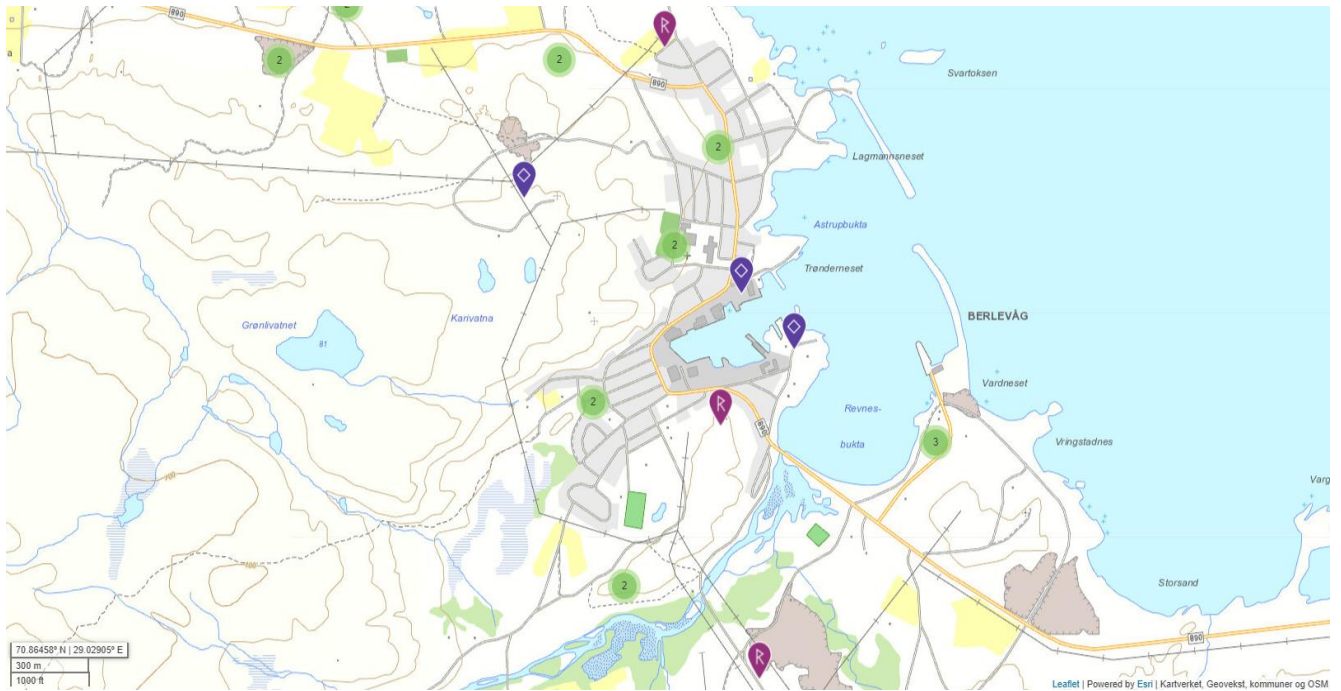
De ulike kulturminnene og kulturmiljøet er registrert etter funn inne i Askeladden (Kulturminnesøk), en offentlig nettsidebasert database hvor det kan registreres kulturminner. I de følgende seksjonene 1-6 er det nevnt seks ulike steder som hver har en rekke funn, historiske bosetninger og et spennende kulturmiljø.

1. Berlevåg tettsted

Området rundt Berlevåg består av en stor mengde bosetning sammenlignet med resten av Berlevåg kommune, fiskebruk ved vannet, samt skip og båter i havn og kan regnes som et bosetnings/aktivitetsområde i Berlevåg kommune.



Figur 3: Kart over kulturminner og kulturmiljø i Berlevåg. Kart er tatt fra Askeladden (Kulturminnesøk) som er generert vha. ArcGIS-applikasjon fra Esri, samt Kartverket, Geovekst og OSM.

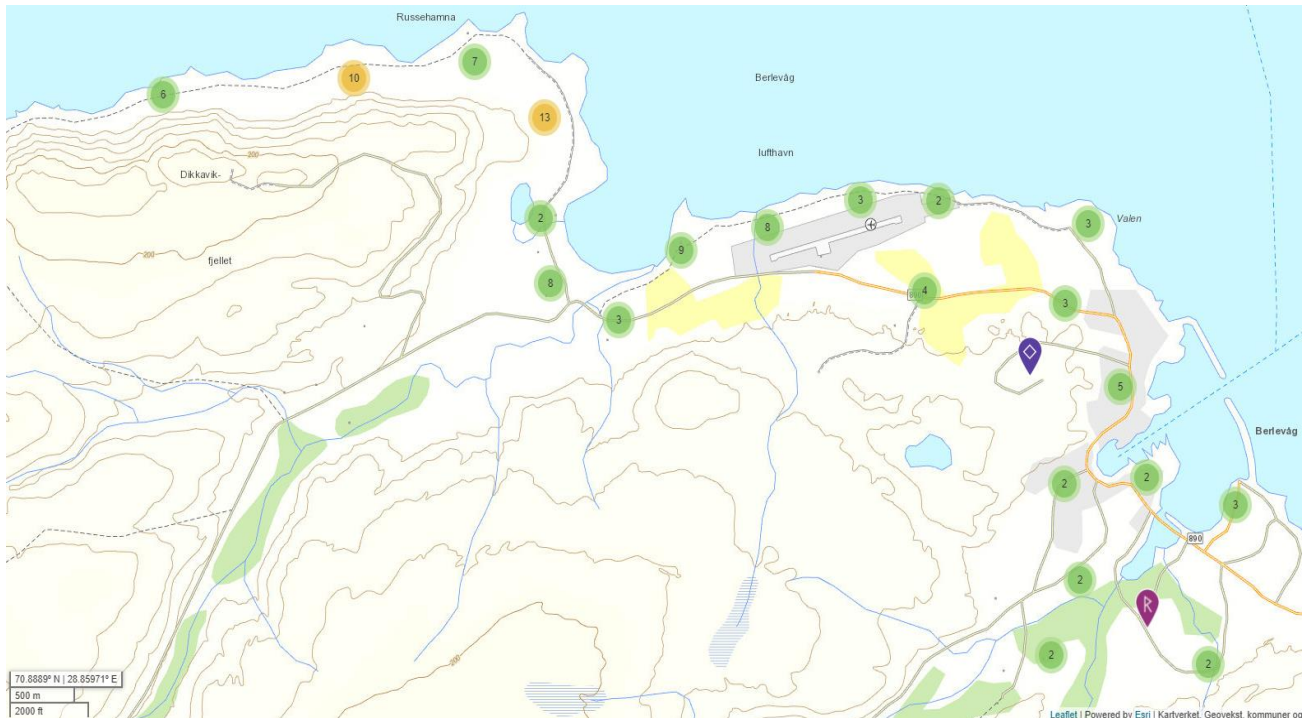


Figur 4: Kart over kulturminner og kulturmiljø i Berlevåg. Kart er tatt fra Askeladden (Kulturminnesøk) som er generert vha. ArcGIS-applikasjon fra Esri, samt Kartverket, Geovekst og OSM.



2. Berlevåg Lufthavn

Området består av bosetning/aktivitetsområde, slik som boliger og hytter, nord for lufthavn og det befinner seg en gravplass lenger sør, samt ligger det gravminner nordvest for flyplassen.



Figur 5: Kart over kulturminner og kulturmiljø ved Berlevåg flyplass. Kart er tatt fra Askeladden (Kulturminnesøk) som er generert vha. ArcGIS-applikasjon fra Esri, samt Kartverket, Geovekst og OSM.

Vestover for løype 2 befinner det seg en rekke kulturminner, men mange av disse blir unngått ved at løype 2 som går forbi flyplassen fortsetter sørover etter Skånsvika og før Skånsvikvatnan nås (se kart i Figur 6).



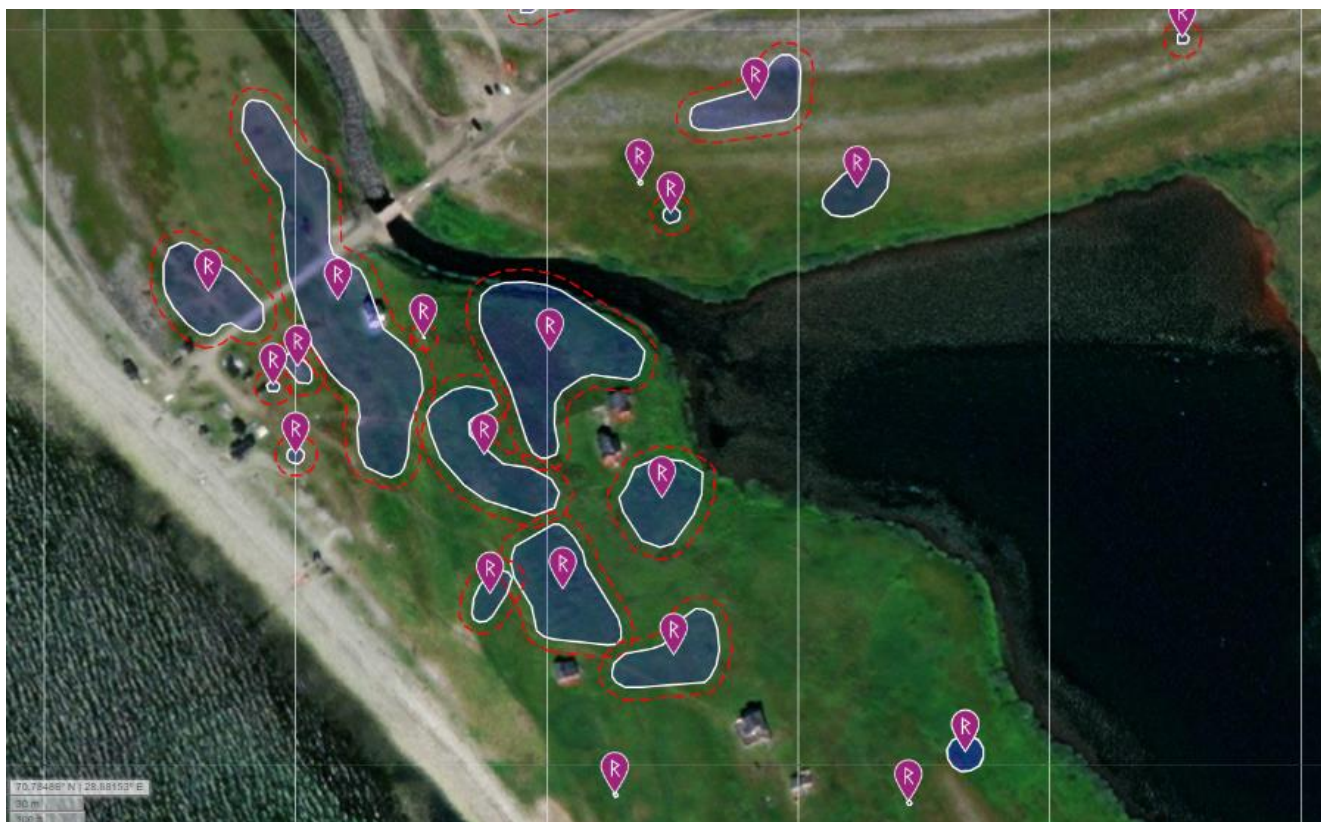
Figur 6: Kart over kulturminner og kulturmiljø ved Svartneset, Russehamna og vestover. Kart er tatt fra Askeladden (Kulturminnesøk) som er generert vha. ArcGIS-applikasjon fra Esri, samt Kartverket, Geovekst og OSM.



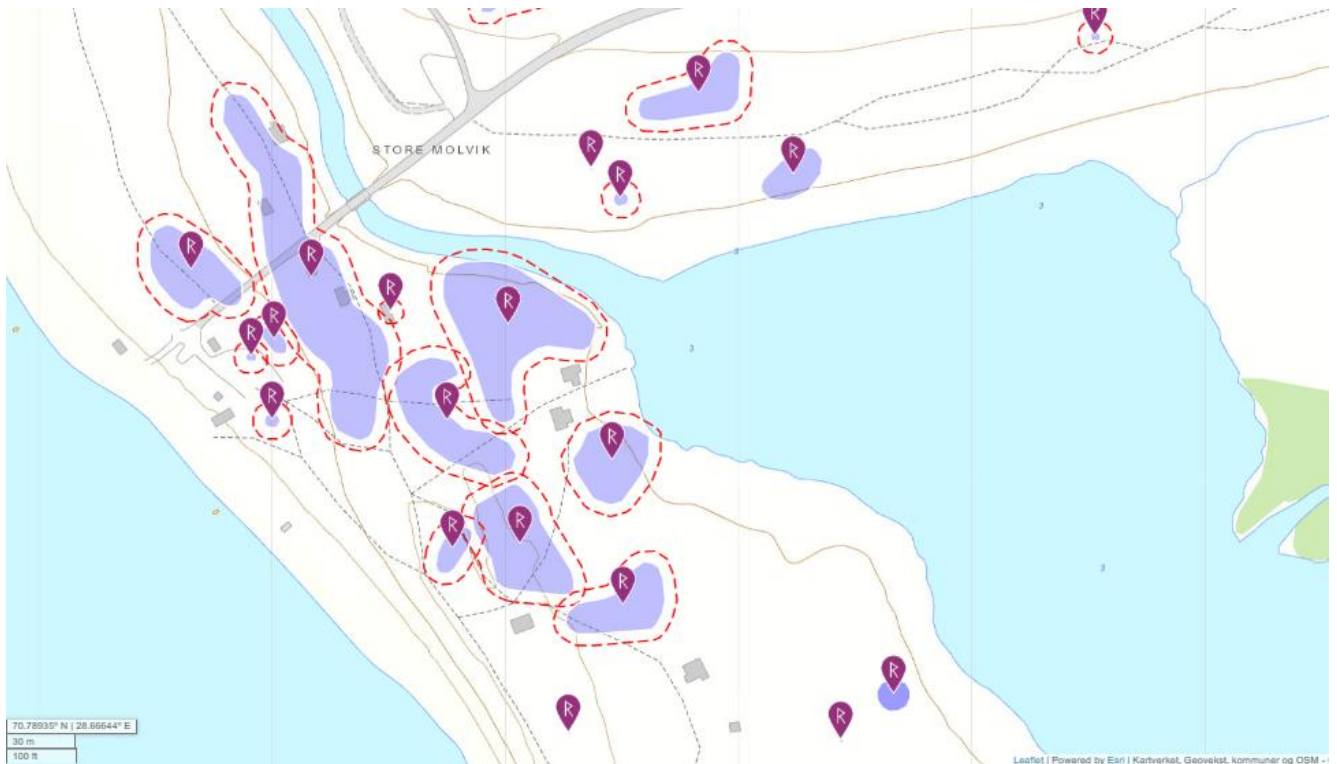
3. Store Molvik

Store Molvik består av en rekke hytte- og bosetningsområder, særlig langs vannet. Det finnes også gammetuft, der gamle betyr hytte eller hus og tuft er tomt eller eiendom, hvilke er datert til å være eldre enn 100 år. Disse er automatisk fredet og blir kategorisert som arkeologisk minne.

Gravminner, gravfelt og røysfelt er det mange av. Flere av disse er fra mer enn 100 år tilbake i tid. Det finnes også byggverk slik som hus fra etterkrigstida (Berlevåg Havnemuseum, 2021). Det er også et samisk hus ved Molvikvanneti tidsepoken 1859-1941.



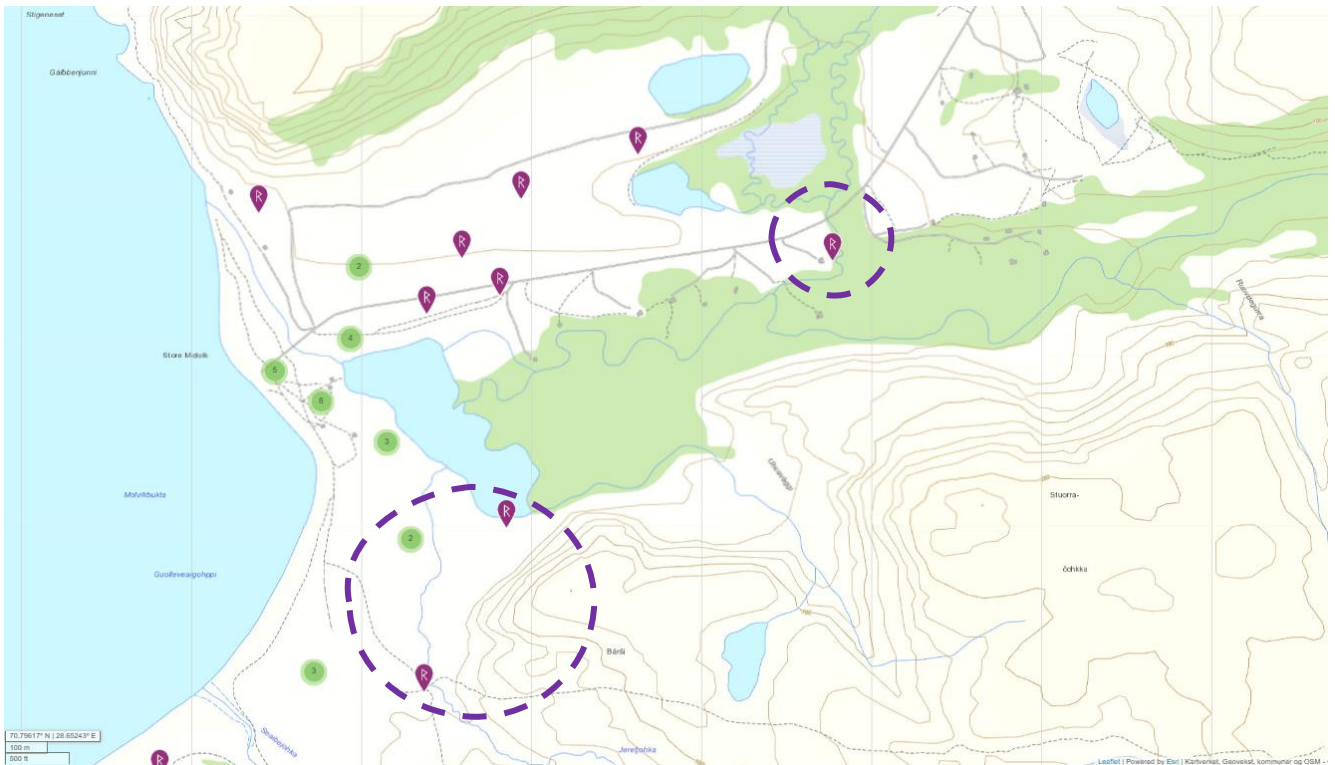
Figur 7: Forstørret kart med flyfoto over kulturminner og kulturmiljø i Store Molvik. Kart er tatt fra Askeladden (Kulturminnesøk) som er generert vha. ArcGIS-applikasjon fra Esri, samt Kartverket, Geovekst og OSM.



Figur 8: Forstørret kart over kulturminner og kulturmiljø i Store Molvik. Kart er tatt fra Askeladden (Kulturminnesøk) som er generert vha. ArcGIS-applikasjon fra Esri, samt Kartverket, Geovekst og OSM.

Det finnes også hustuft fra yngre steinalder og er automatisk fredet. Steinkonstruksjon og steinsetning befinner seg nordøst og sørøst for Store Molvik innen ca. 1 km fra vannet.

Flere enheter er lagt inn i «Kulturminnesøk» av Norges arktiske universitetsmuseum (arkeologi) og andre enheter slik som gammetuft og mer er lagt inn av Sametinget.



Figur 9: Kart over kulturminner og kulturmiljø i Store Molvik med lilla sirkler over steinkonstruksjoner og steinsetninger som det skal kjøres forsvarlig ved. Dette gjelder også alle andre funn og kulturminner i Store Molvik. Kart er tatt fra Askeladden (Kulturminnesøk) som er generert vha. ArcGIS-applikasjon fra Esri, samt Kartverket, Geovekst og OSM.

Nedre Gausen kompetansesenter og Gausetangen skole befinner seg lenger sør. Kommunen anser at påvirkning av støy og kulturminner vil være begrenset siden løypen går nordøst (løype 2) og deretter sørøst (løype 4).

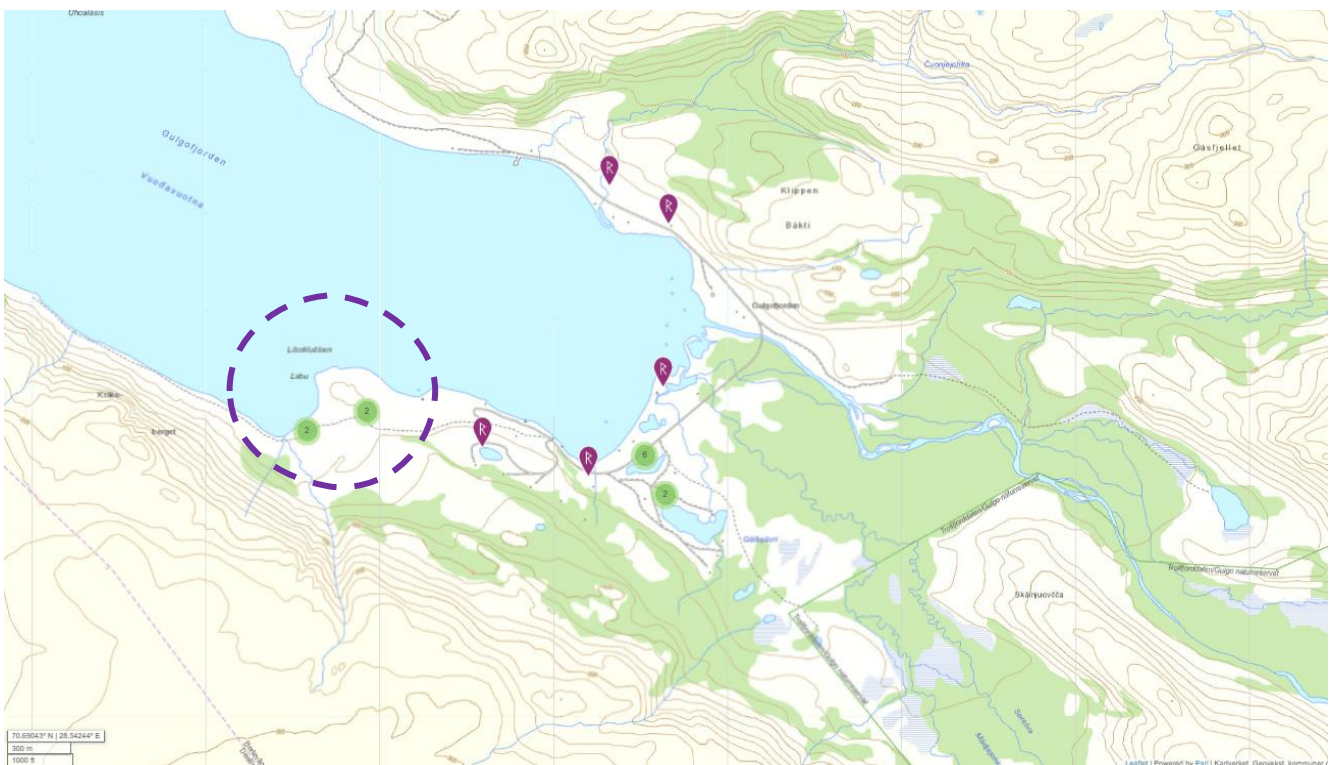


4. Gulgofjorden

I Gulgofjorden befinner det seg hytte- og bosetningsområder, særlig ved vannet slik som i Store Molvik. Her er det derimot en del eldre funn, gjerne fra etterreformatorisk tid, førreformatorisk tid, tidlig metalltid og eldre steinalder.

Funnene som er nevnt fra Gulgofjorden er automatisk fredet og det skal kjøres forsiktig i nærheten av disse. Dette gjelder særlig langs løype 6 som er den sørlige delen av løypen i Gulgofjorden, men også noe på løype 1 som er den nordlige delen av løypen.

Ved den sørlige delen av løypen inn mot land i området kalt Liibo (ved Liibobukta og høyden Liboklubben) er det bosetning-aktivitetsområde. Dette er en eldre steinalderlokalitet med mindre konsentrasjoner av skjørbrent stein og spredte avslag.



Figur 10: Kart over kulturminner og kulturmiljø i Gulgofjorden med lilla sirkel rundt steinalderlokalitet og hustuft i Liibo. Kart er tatt fra Askeladden (Kulturminnesøk) som er generert vha. ArcGIS-applikasjon fra Esri, samt Kartverket, Geovekst og OSM.



5. Kongsfjord



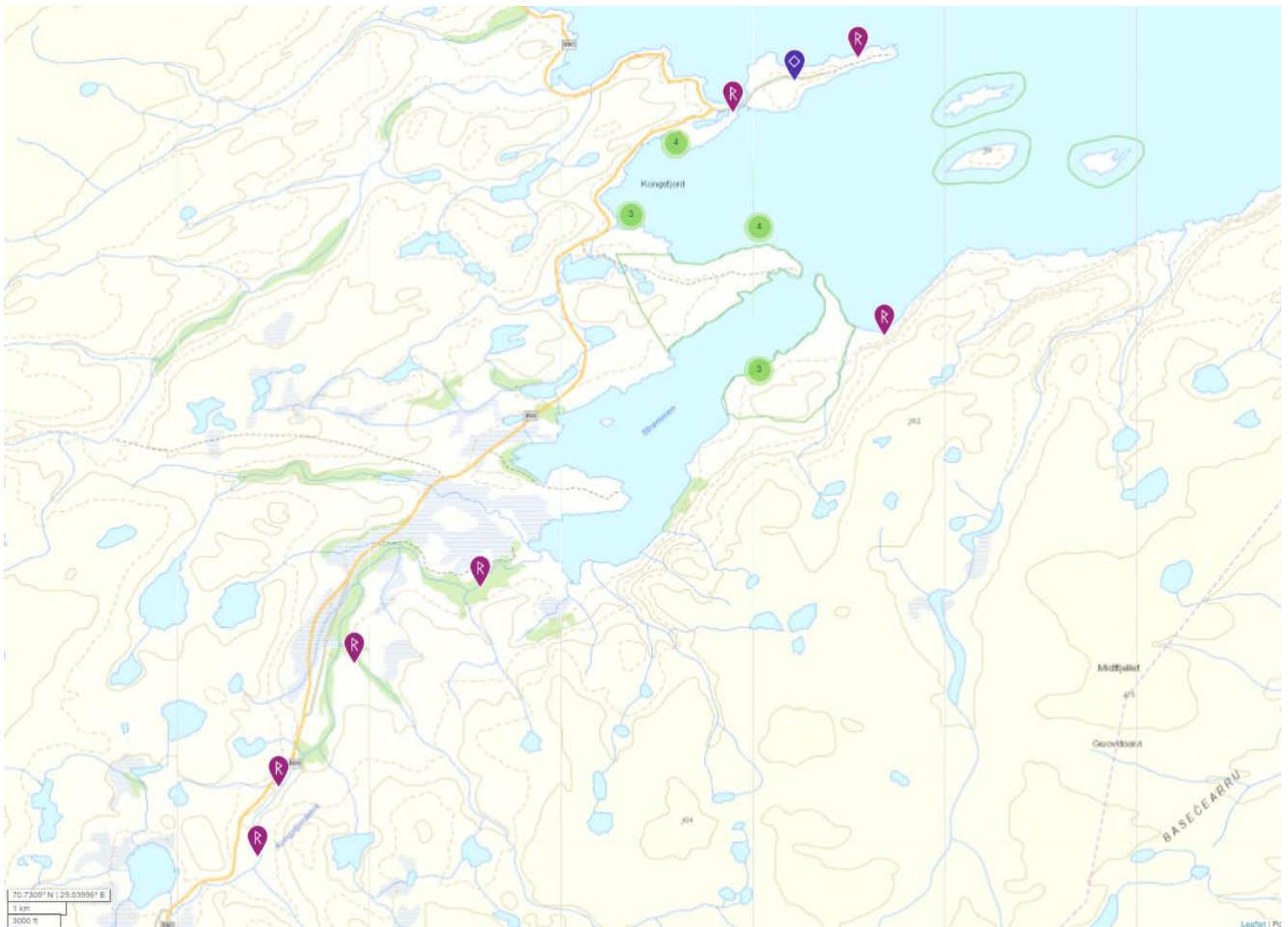
Figur 11: Kulturlandskapet og kulturmiljøet i Kongsfjord. Foto: Janiksan Umapalan

Kongsfjord består av boliger, fiskebruk og er et tettsted. Kongsfjord er et vernet landskapsområde. Kongsfjord gjestehus i Veines, Kongsfjord sammen med en klynge av eldre bygninger (bygget mellom 1850 og 1900, ifølge Sefrak-registret). Bygningene representerer både opplevelsesverdi og kunnskapsverdi.

Kongsfjord består også av et krigsfort fra 2. verdenskrig som ligger langs ryggen av Veines og gir en særlig opplevelsesverdi med utsikt direkte mot Barentshavet.

I tillegg består området av et storslagent landskap, hvilket er av stor miljøverdi for Kongsfjord og Berlevåg kommune. I den sørlige delen av Kongsfjord mot Fylkesvei 890 ved Kongsfjordelva er det blitt gjort løsfunn fra yngre steinalder, samt ildsted og andre funn som er lagt inn av Sametinget.

Kulturminnene og kulturmiljøet i Kongsfjord er verdisatt som «Stor verdi» med tanke på delverdiene alder, variasjon, miljøverdi, estetikk og autensitet blant flere andre særtrekk som kjennetegner Kongsfjord-området.



Figur 12: Kart over kulturminner og kulturmiljø i Kongsfjord. Kart er tatt fra Askeladden (Kulturminnesøk) som er generert vha. ArcGIS-applikasjon fra Esri, samt Kartverket, Geovekst og OSM.

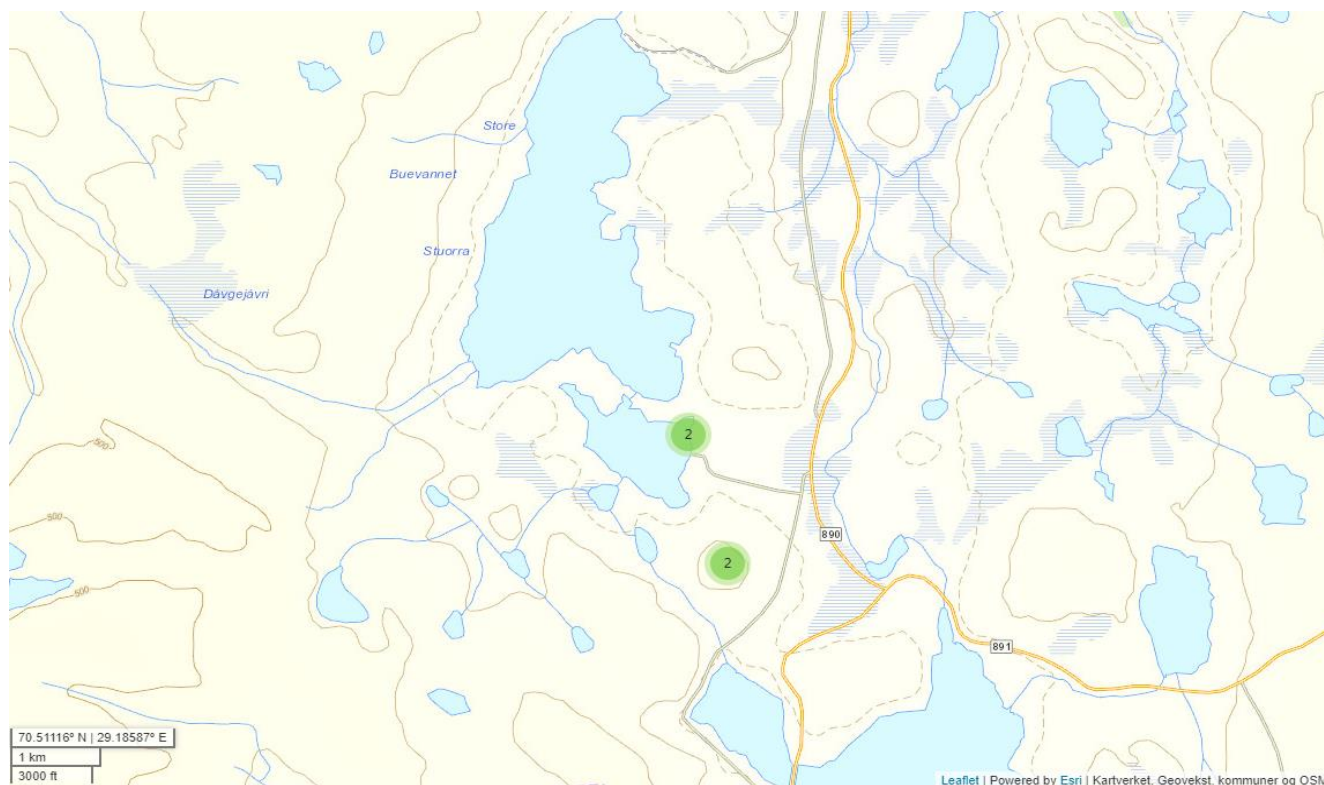
Lenger nord mot Veines er det en gammetuft fra middelalder som er lagt inn av Sametinget. Alle funn i hele Kongsfjord er automatisk fredet og de skal omgås med forsiktighet. Ved Veinesodden, like før Veidneshestan som er det øverste punktet, befinner det seg et arkeologisk minne kalt Ytterlenningen. Dette er en hule fra Steinalder-tiden og har vært bebodd for lang tid tilbake. Selv om løypen ikke er lagt gjennom Veines skal disse områdene som er nevnt, i tillegg til andre funn i området, omgås med forsiktighet slik at kulturminner og kulturmiljø blir ivarettatt.



6. Kongsfjordfjellet

Øst for Lille Buevannet (sørøst for Store Buevannet) er det en fangstlokalitet for villrein. Denne skal unngås når det kjøres gjennom Løype 7, som er lagt øst for dette området. Det skal ikke rastes på islagte vann langs søndre del av Buetjernet, og det skal heller ikke rastes på Store Buevannet eller Lille Buevannet slik det fremgår av forskriften om snøskuterløyper i Berlevåg. Begrunnelsen er at disse er regulerte vassdrag, samt at Buetjernet har et utløp fra vannverket i søndre del av Buetjernet.

Ved løype 11 som fortsetter sørover fra løype 7 (som tar av østover), er det også en jakt- og fangstlokalitet for rein som skal unngås. Rett sør for denne er det også et fangstanlegg med fangstgjerde som er laget for villrein (Vuopman). Det består av en rekke oppreiste steiner med jevne mellomrom, der noen mangler, slik som beskrevet på Askeladden går den fra «NV-enden av Geatnjajávri over mot SØ-enden av Uhce Dávgejávri/Lille Buevann». Det står også: «Gjerdet er trolig en del av Ø.Vorrens vuopman-anlegg registrert i 1944 (ID73739).» Informasjonen om fangstanlegget er lagt inn av Sametinget.



Figur 13: Kart over kulturminner og kulturmiljø i Kongsfjordfjellet. Kart er tatt fra Askeladden (Kulturminnesøk) som er generert vha. ArcGIS-applikasjon fra Esri, samt Kartverket, Geovekst og OSM.

Ved kjøring forbi fangstlokaliteten vil dette skje på snødekt mark og denne skal snøskuterløypen følges sørover gjennom løype 11. Påvirkningen fra snøskutere i området kan anses å være liten i de tider der det ikke er reinsdyr som befinner seg i området eller andre former for begrensninger for dyr eller samiske interesser.



Sametinget sørger for at naturgrunnlaget for samisk kultur og næringsutøvelse blir ivaretatt. Kommunen er kjent med at Sametinget anser at medvirkning fra samiske interesser er viktig og verdifullt i all type planarbeid.

Reinbeitedistriktet har også en stor funksjon ved at det ledes av et distriktsstyre som representerer reindriftsinteressene i distriktet (Reinbeitedistrikt 7). Dersom reinsdyr ferdes i området, kan Reinbeitedistrikt 7 eller Statsforvalteren melde om å stenge relevante snøskuterløyper med umiddelbar virkning.



Kildereferanser

Kulturminnesøk, 2021. Askeladden [Nettside]. Hentet fra:

www.kulturminnesok.no

Berlevåg Havnemuseum, 2021. Utkast til «Kulturminneplan 2021-2025 – Berlevåg» fra Berlevåg Havnemuseum.