

# Berlevåg kommune

## Teknisk drift

### Snøskuterløyper i Berlevåg – friluftsliv og snøskuterløyper

# 2021

*Vurdering av snøskuterløyper opp mot prinsippene i lov om friluftslivet (friluftsloven)*

---

**Postadresse**

Berlevåg kommune  
Rådhusgata 2  
9980 Berlevåg

**Besøksadresse**

Rådhusgata 2  
9980 Berlevåg

**Telefon**

78 78 20 00

**Fax**

78 98 19 81

**E-post**

postmottak@berlevåg.kommune.no

**Web**

www.berlevag.kommune.no

**Foretaksregisteret**

962 388 108



## Innholdsbeskrivelse

Snøskuterløyper i Berlevåg – friluftsliv og snøskuterløyper .....	1
Innholdsbeskrivelse.....	2
1. Innledning .....	4
Løypenettnettverk for snøskuter i Berlevåg kommune 2021 .....	4
2. Beskrivelse og kartlegging av friluftsområder .....	5
3. En enkel kartlegging av friluftsområder.....	6
4. Snøskuterløyper og friluftsliv i Berlevåg kommune.....	10
Løype 1 Berlevåg (tettsted) – Gulgofjorden .....	10
Løype 2 Berlevåg Lufthavn – Store Molvik .....	11
Løype 3 Skånsvikdalen – Kvitnes.....	11
Løype 4 Store Molvik – Raggobekken (Storelva) .....	12
Løype 5 Langvannet/Guhkesjávri – Fv. 890 ved Botndal.....	13
Løype 6 Gulgofjorden – Liibu – Ruopmejhoka.....	13
Løype 7 Kongsfjord – Buetjernet .....	14
Løype 8 Nikko-Per-dalen – Risfjordkrysset .....	15
Løype 9 Risfjordkrysset – Kjerkhaugvatna – Buetjernet.....	16
Løype 10 Buetjernet – Oarddo – tilknytning til Båtsfjord kommune.....	17
Løype 11 Gednje Kryss – tilknytning til Tana kommune .....	17
Løype 12 Skonsvikveien 17 – Lagmannsgata (internløype) .....	18
Løype 13 Breidalen - Løberg Larsensgate 12 (internløype) .....	19
Løype 14 Breidalen – Samfunnsgata – Østregate (internløype).....	19
Løype 15 Vestre Kirkegård - Fjellveien 9 (internløype).....	20
Løype 16 Skånsvikdalen – Midtfjellet.....	21
Løype 17 Skånsvikelva ved Sjørdalen – Sløketoppen.....	22
Løype 18 Store Molvik – forbindelse til løype 17.....	22
Løype 19 Storelvdalen – Raggovidda .....	23
Løype 20 Vesterdalen – Store Kløftvannet .....	23
Løype 21 Fv. 890 ved Kongsfjorddalen – Austerbotn .....	24
Løype 22 Vidartjernet – Fossvatna.....	24
Løype 23 Tilslutning løype 9 – hytteområdet ved Buetjernet .....	25
5. Samlet vurdering av friluftsområder.....	26
Kildereferanser.....	27



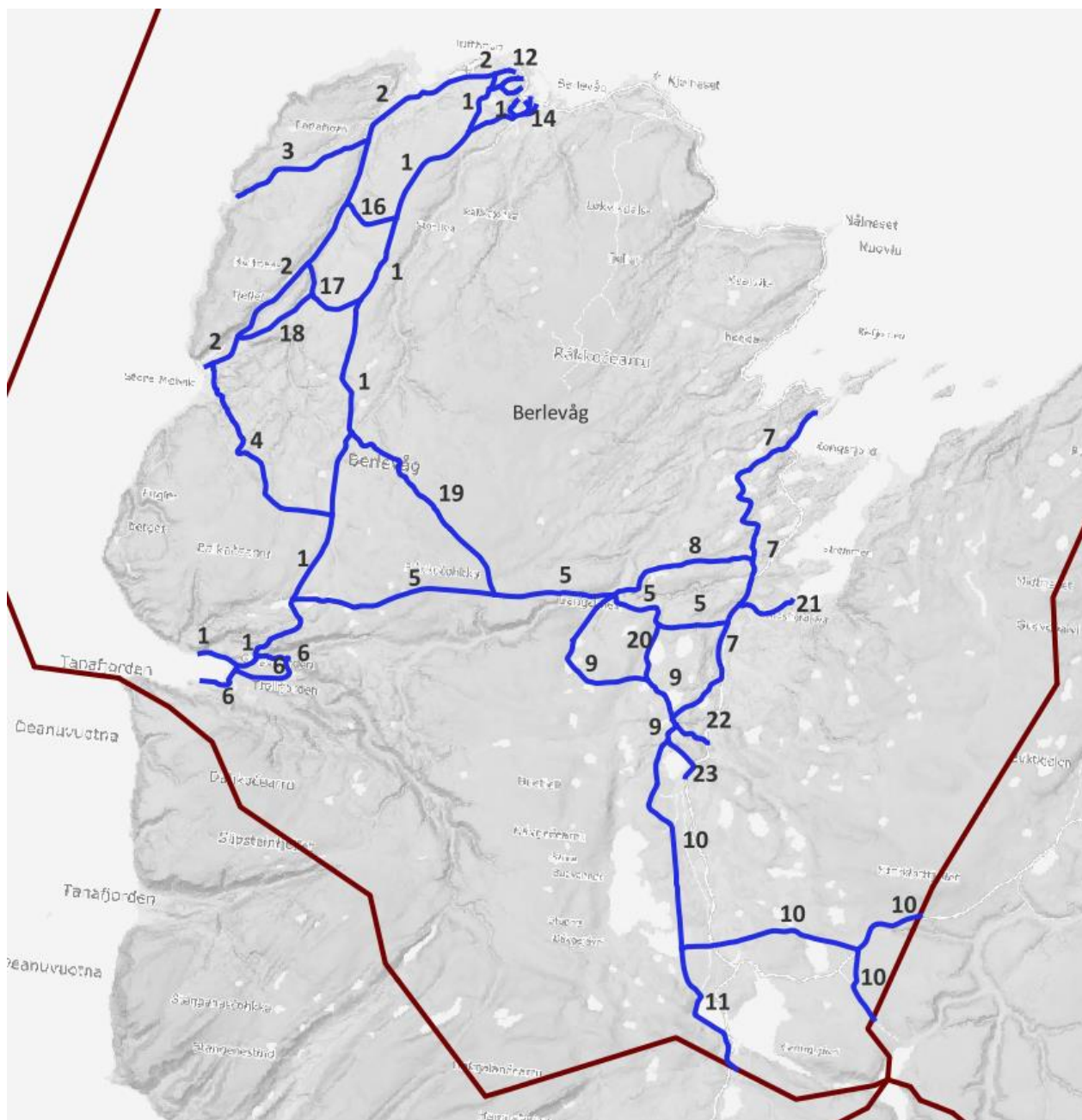


## 1. Innledning

Kommunens myndighet til å fastsette forskrift om snøskuterløyper er hjemlet i motorferdselloven med forskrift. Kommunen plikter til å undersøke hvor stor innvirkning skuterløypene vil ha for friluftslivet i kommunen.

Her kan du se det kommunale løypenettverket for snøskuter i Berlevåg kommune:

### Løypenettverk for snøskuter i Berlevåg kommune 2021



Figur 1: Oversiktskart over snøskuterløyper i Berlevåg kommune. Løypene er vist i blåfarge og kommunegrenser i rødfarge. Generert fra mottatt kartgrunnlag vha. QGIS.



## 2. Beskrivelse og kartlegging av friluftsområder

Berlevåg har store utmarksområder. Disse brukes i varierende grad til friluftsliv og fritidsaktiviteter, sommer som vinter. I områdene nær tettstedene og hytteområdene er aktiviteten naturligvis størst. Fjellturer, skiturer, pilkfiske og annen rekreasjon er populære fritidssysler for store deler av befolkningen.

Snøskuterkjøring er en viktig del av friluftslivet i Finnmark. Snøskuter brukes som transportmiddel til hytteområdene og fiskevannene, men også som en ren fritidsaktivitet. For store deler av befolkningen er skuter den foretrukne måten å komme seg ut i naturen på. Mange fiskevann ligger i praksis så langt utenfor vinteråpen vei at skuteren blir eneste fremkomstmiddel. Man kan derfor med stor tyngde hevde at skuterkjøring er friluftslivet for mange berlevåginger. Dette må kommunen ta hensyn til ved etablering av skuterløypenettet.

Det mest populære skiterrenget ved Berlevåg ligger i områdene Storelvdalen og Veddalen. Av hensyn til skiløperne er disse dalene og fjellene mellom stengt for skutertrafikk. Også ved hytteområdene i Kongsfjorddalen er det store områder som ikke kan nås med skuter. Slik søker kommunen å balansere hensynet mellom ulike brukergrupper.

Kommunens myndighet til å fastsette forskrift om snøskuterløyper er hjemlet i motorferdselloven. Kommunen har som plikt etter § 4 a fjerde ledd i forskriften å utrede følgende før løypeforslaget sendes på høring:

*«[...] utrede virkningen løypene vil ha for friluftsliv og naturmangfold i influensområdet, samt kartlegge og verdsette friluftslivsområdene der løypene planlegges, og vurdere disse områdene opp mot øvrige friluftslivsområder i kommunen.»*

I tillegg har Loven om friluftsliv (friluftsløven) følgende formål som står skrevet i § 1:

*«Formålet med denne loven er å verne friluftslivets naturgrunnlag og sikre allmenhetens rett til ferdsel, opphold m.v. i naturen, slik at muligheten til å utøve friluftsliv som en helsefremmende, trivselsskapende og miljøvennlig fritidsaktivitet bevares og fremmes.»*

Parkering av snøskuter er tillatt ved skuterløypa eller ved siden av offentlig vei, såfremt det ikke er til ulempe for ferdsel og trafikk.

Når det gjelder kartleggingen av friluftsområder er følgende veiledning blitt benyttet, hvilket er hentet fra Miljødirektoratets veileder «Kartlegging og verdsetting av friluftslivsområder» (M98-2013):

Verdi (Kategori)	Forklaring
A	Svært viktig friluftslivsområde
B	Viktig friluftslivsområde
C	Registrert friluftslivsområde
D	Ikke klassifisert friluftslivsområde



### 3. En enkel kartlegging av friluftsområder

Selve kartleggingsprosessen rundt friluftslivet i arbeidet med snøskuterløyper er tilpasset snøskuterløypene og influensområdet i henhold til hvor snøskuterløypene går, altså de områder som blir påvirket av støy, lys og underlaget når det gjelder snøskuterkjøringen. Samtidig forstår kommunen, som nevnt i håndboka M-98-2013, at friluftslivets arealbehov skal synliggjøres, og kan bli et viktig hjelpemiddel og som ett eller flere grunnlag i kommuneplanens arealdel, kommunedelplaner og andre relevante planer.

Kommunens framgangsmåte med kartlegging er, som vist i håndboka M-98-2013:

1. **Lette avgrensninger:** avgrense lett identifiserbare friluftsområder på kartet.
2. **Id nr.:** hvert område gis eget id nr.
3. **Egenskapstabell:** lage en egenskapstabell for hvert område med blant annet Id nr og områdetype.
4. **Verdi:** utarbeide en verdi for hvert område. Verdsettingskjema brukes fullt ut for områder der man er i tvil om verdien.
5. **Digitalisering:** digitalisere arealene. Kartet viser avgrensede områder / punkter og en fargekode angir verdien av området.
6. **Ferdig forslag:** ferdig og tydelig forslag til temakart for friluftsliv (ferdig digitalisert i GIS).
7. **Høring og kvalitetssjekk:** finjusteringer, kvalitetssjekk og høring. Dette planlegger kommunen å gjennomføre neste år.

Friluftsområdene i digitalisert versjon blir publisert inne på kartløsningen kommunekart (kommunekart.com) som en enkel kartlegging. Ettersom intervjuer med lokale bekjente er gjort, samt Frivilligsentralen i Berlevåg kommune er rådført med, men det samtidig kreves grundigere arbeid, vil kartleggingen og verdsettingen være en enkel kartlegging som kan gjøres grundigere på generelt nivå heller enn snøskuterløyper, vinterfriluftsbredde og etter influensområdet fra snøskuterløypene.

Som nevnt i håndboka M-98-2013 skal kartleggingsprosessen være demokratisk, noe som vil bli ivarettatt ved at en grundigere hovedkartlegging og verdsetting av friluftsliv og friluftsområder går ut på høring i senere tid. Dette vil også være den siste delen av kommunens framgangsmåte for å oppnå en god og bedre kartlegging ved hjelp av kvalitetssjekk og høring. Som nevnt i håndboken kan arbeidsmengden variere fra kommune til kommune, men relativt oversiktlige friluftsområder og fritidsbebyggelse fra kommuneplanens arealdel og dokumentet «arealer for friluftsliv og fritidsbebyggelse» for Berlevåg kommune, samt forklaringer fra lokale bekjente, har gjort arbeidet med enkel kartlegging mer gjennomførbart. Dette gjør det også lettere å starte opp en grundig kartleggingsprosess.

Som nevnt i M-98-2013 vil det være størst press på arealene i tettstedsnære friluftsområder, hvor det derfor legges større vekt på nøyaktighet. Grensen mellom turområder med og uten tilrettelegging var en usikkerhet som var vanskelig å kartlegge helt nøyaktig. Naturlige skiller som jernbane, bru, vann, fjell, fjellrygger og lignende er brukt for å avgrense flere områder.

Temaene sikkerhet og støynivå, reindrift, kulturminner og kulturmiljø, natur- og dyremangfold er utredet av kommunen i egne dokumenter som vedlegg til snøskuterforskriften for Berlevåg kommune.

Her er en oversikt over kartlagte friluftsområder:

*Tabell 1: Oversikt over kartlagte friluftsområder.*

ID	Områdenavn	Områdetype	Verdi
101	Valen og Kålvannet	SK – Særlig Kvalitetsområde	A - Svært viktig friluftslivsområde
102	Berlevåg Vestersida og Linken	SK – Særlig Kvalitetsområde	A - Svært viktig friluftslivsområde
103	Berlevåg Østersida og Kulturminneløypa	SK – Særlig Kvalitetsområde	A - Svært viktig friluftslivsområde
201	Dikkavikfjellet og Skonsvika	UT - Stort Turområde Uten Tilrettelegging	B - Viktig friluftslivsområde
202	Svartneshaugen og Lillevarden	UT - Stort Turområde Uten Tilrettelegging	B - Viktig friluftslivsområde
203	Grønnlihøgda og nedre Storelvdalen	UT - Stort Turområde Med Tilrettelegging	B - Viktig friluftslivsområde
204	Tanahorn og Bukkekeila	UT - Stort Turområde Med Tilrettelegging	A - Svært viktig friluftslivsområde
205	Kvitnesfjellet	UT - Stort Turområde Uten Tilrettelegging	B - Viktig friluftslivsområde
206	Midtfjellet og Storelvdalen	UT - Stort Turområde Med Tilrettelegging	B - Viktig friluftslivsområde
207	Sørdalen	UT - Stort Turområde Uten Tilrettelegging	C - Registrert friluftslivsområde
301	Kvitnes og Muorjegárggu	SS - Strandsone Med Tilhørende Sjø Og Vassdrag	A - Svært viktig friluftslivsområde
401	Store Molvik	SK – Særlig Kvalitetsområde	A - Svært viktig friluftslivsområde
501	Baikačearru	UT - Stort Turområde Uten Tilrettelegging	C - Registrert friluftslivsområde
502	Stivlefjellet og Sløketoppen	UT - Stort Turområde Uten Tilrettelegging	C - Registrert friluftslivsområde
503	Sørlige Ráikkočearru/Raggovidida	UT - Stort Turområde Uten Tilrettelegging	C - Registrert friluftslivsområde
601	Gulgo fjorden	SK – Særlig Kvalitetsområde	A - Svært viktig friluftslivsområde
701	Gåsvatnan	UT - Stort Turområde Uten Tilrettelegging	B - Viktig friluftslivsområde
702	Risfjordkrysset/Doktorgammen	UT - Stort Turområde Uten Tilrettelegging	B - Viktig friluftslivsområde

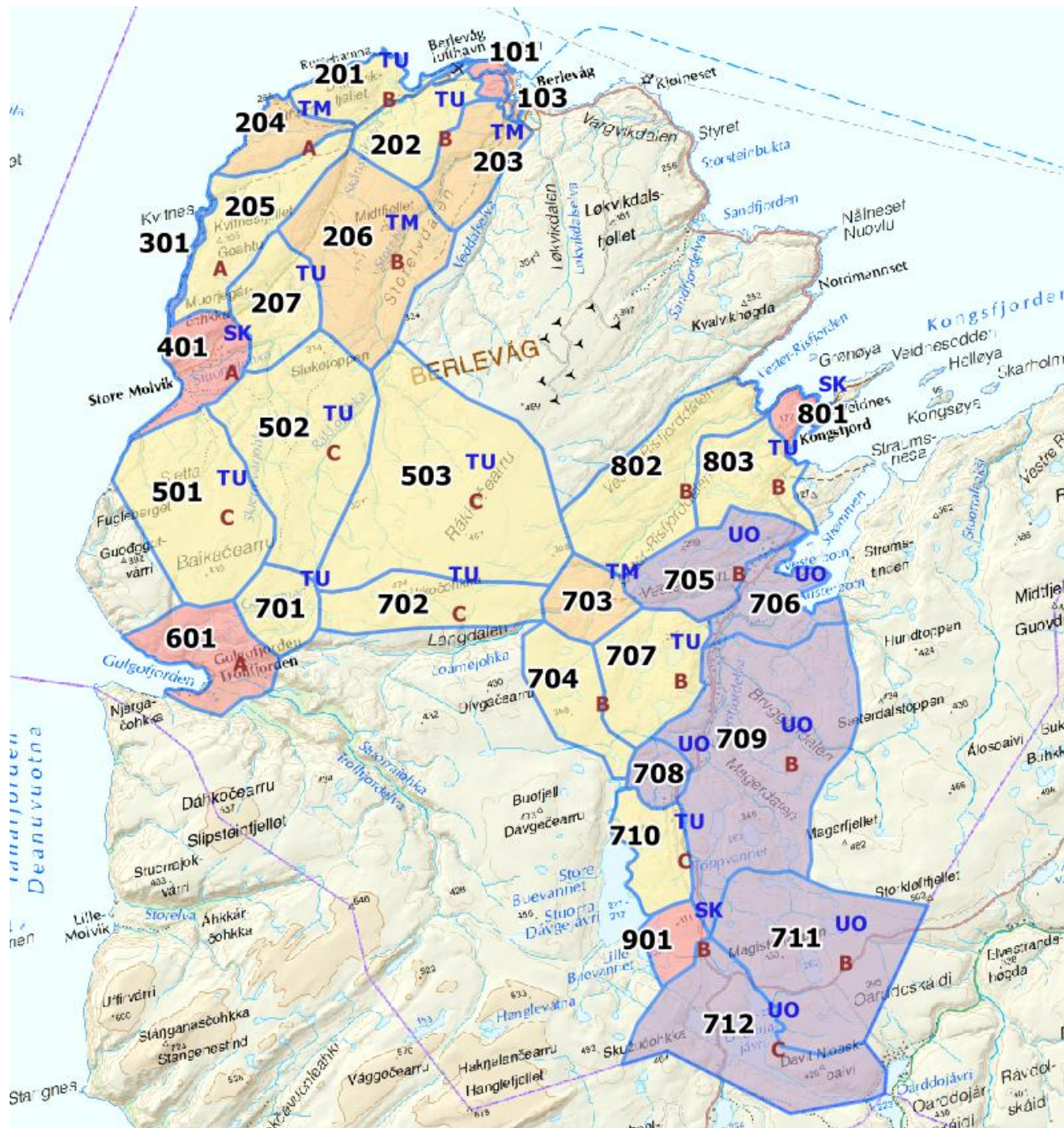


703	Kjerkehaugvatna	UT - Stort Turområde Uten Tilrettelegging	B - Viktig friluftslivsområde
704	Nikko-Per-dalen og Vesterdalen	UT - Utfartsområde	B - Viktig friluftslivsområde
705	Øvre Kongsfjorddalen/fjellet og Vester- og Austerbotn	UT - Utfartsområde	B - Viktig friluftslivsområde
706	Store Kløftvatnet og Botnvannet	UT - Stort Turområde Uten Tilrettelegging	B - Viktig friluftslivsområde
707	Buetjernet	UT - Utfartsområde	B - Viktig friluftslivsområde
708	Midtre- og Nedre Kongsfjorddalen/fjellet	UT - Utfartsområde	B - Viktig friluftslivsområde
709	Store Buevannet	UT - Utfartsområde	C - Registrert friluftslivsområde
710	Magistertoppen og Magistervannet	UT - Stort Turområde Uten Tilrettelegging	B - Viktig friluftslivsområde
711	Gednje	UT - Utfartsområde	B - Viktig friluftslivsområde
801	Kongsfjord	SK – Særlig Kvalitetsområde	B - Viktig friluftslivsområde
802	Risfjorddalen	UT - Stort Turområde Uten Tilrettelegging	B - Viktig friluftslivsområde
803	Hergevannet og Holmvatna	UT - Stort Turområde Uten Tilrettelegging	C - Registrert friluftslivsområde
901	Lille Buevannet	SK – Særlig Kvalitetsområde	B - Viktig friluftslivsområde





Oversiktskartet over kartleggingen kan ses nedenfor:



Figur 2: Kartlagte friluftsområder. Skjermbildet er hentet fra QGIS.

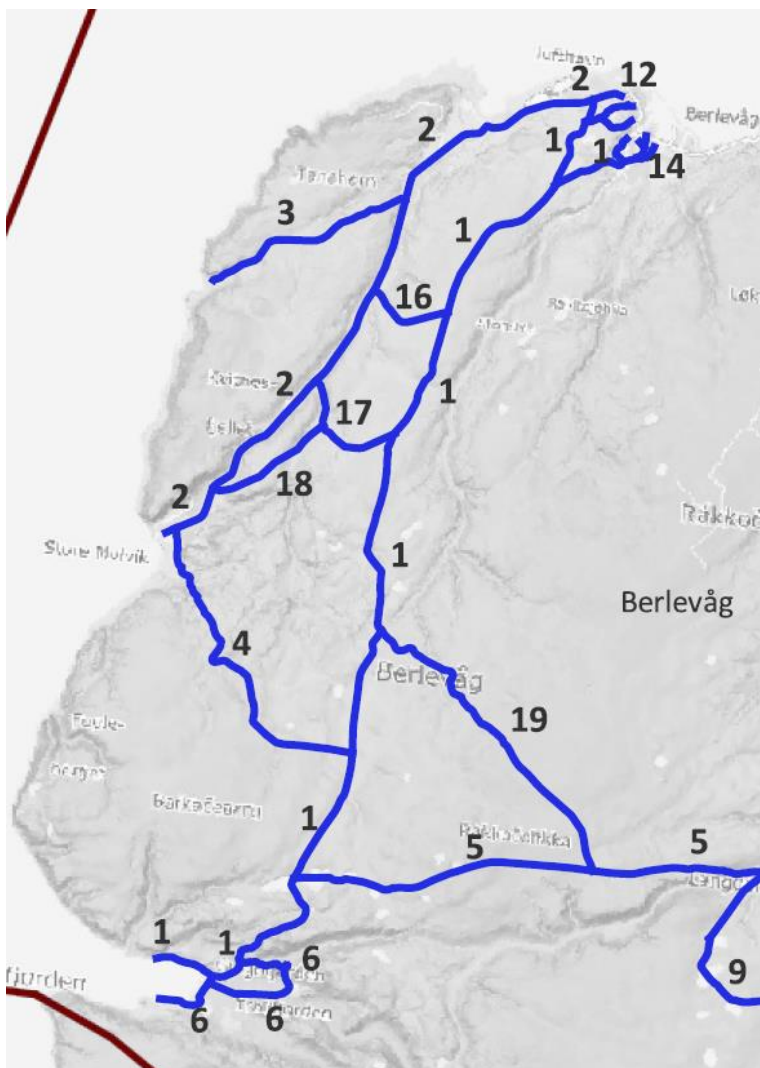


## 4. Snøskuterløyper og friluftsliv i Berlevåg kommune

### Løype 1 Berlevåg (tettsted) – Gulgofjorden

Løype 1 er den lengste av snøskuterløypene i Berlevåg kommune. Løype 1 strekker seg helt fra Berlevåg (tettstedet), som delvis faller i kategorien A – svært viktig friluftsområde, og videre gjennom kategori B, og til slutt C før løypa når Gulgofjorden. Ettersom Gulgofjorden har fine opplevelseskvaliteter med gamle tufter, typiske gjenreisningshus og et variert og frodig kystlandskap, og dessuten et naturvernområde i sørøst, er denne delen av løypa Gulgo gitt kategorien A – svært viktig friluftsområde. I området Gulgo følger løypa den gamle kjøreveien mellom de tidligere boplassene.

Løypa går gjennom flittig brukte friluftsområder både sommer- og vinterstid. Bruksfrekvensen er høyest i den nordlige del av løype 1 nær Berlevåg. Langs store deler av løypa er det knapt annen aktivitet enn gjennomfartstrafikk med skuter, men ved Gulgofjorden forekommer skiturer vinterstid, og nær Gulgo passerer løypa flere populære fiskevann.

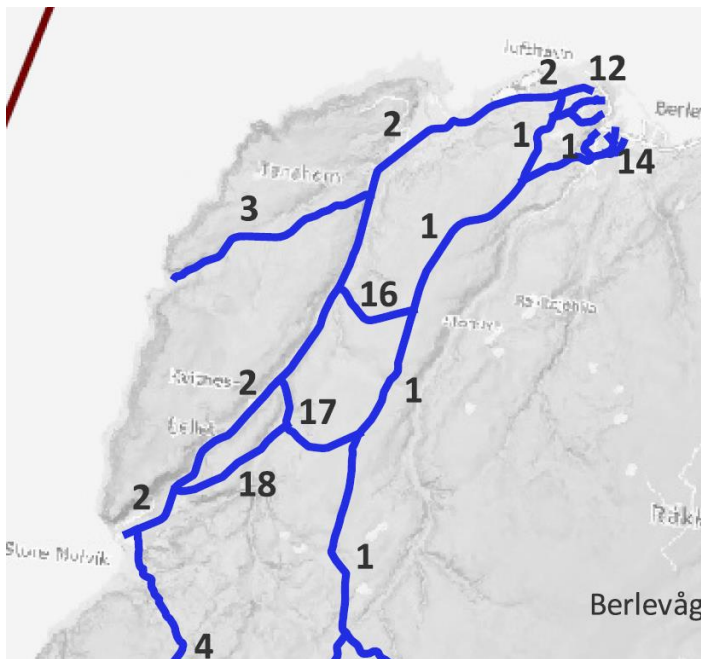


Figur 3: Kart over løype 1.



## Løype 2 Berlevåg Lufthavn – Store Molvik

Løype 2 fra Berlevåg flyplass til Store Molvik går gjennom viktige friluftsområder. Kategori B blir gjeldende for store deler av denne løypa gjennom Skånsvikdalen, mens området Store Molvik er vurdert til kategori A. Skånsvika og Molvik er viktige friluftsområder både sommer- og vinterstid, for fotturer og skiturer. Snøskuter er eneste reelle framkomstmiddel for hyttefolket i Store Molvik og løypa er derfor blant kommunens mest brukte. Løypa har liten påvirkning på øvrig friluftsliv, og fartsgrensa er redusert til 30 km/t i Store Molvik – som et tiltak for å redusere støy og øke sikkerheten. Løypa går langs og delvis på kommunal vinterstengt vei.

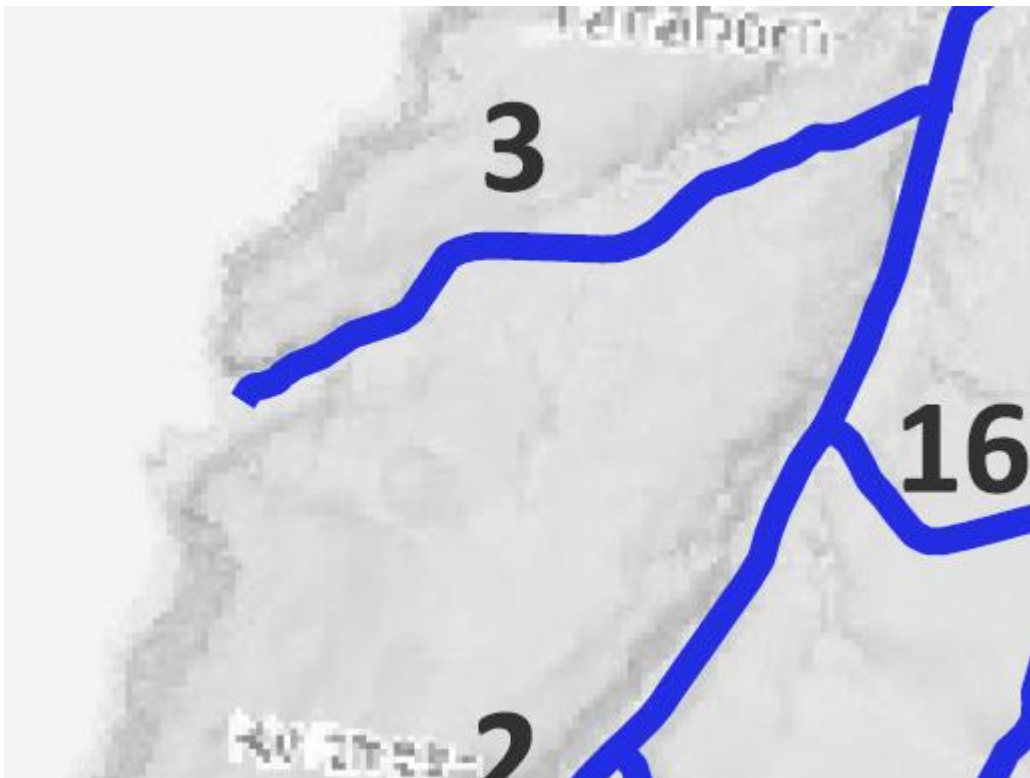


Figur 4: Kart over løype 2.

## Løype 3 Skånsvikdalen – Kvitnes

Skånsvikdalen og løypa derfra til Kvitnes er et viktig friluftsområde og kategori B blir dermed gjeldende for store deler av denne løypa. Løypa er eneste adkomst vinterstid til hyttene på Kvitnes. Kystlinja fra Kvitnes og sørover mot Molvik har vært bebodd i uminnelige tider og har derfor mange kulturminner fra helt fra steinalderen til gjenreisningen etter krigen. Kystlinja er derfor definert som et særlig kvalitetsområde med kategori A – svært viktig friluftsområde, grunnet kulturminneverdiene og opplevelsesverdien. Skuterførere bes vise aktsomhet for å unngå å skade steingjerder og hustuffer. Området er et populært friluftsområde om sommeren, men om vinteren er bruken stort sett dominert av lokale hytteeiere. Den begrensede skutertrafikken har derfor liten påvirkning på øvrig friluftsliv.



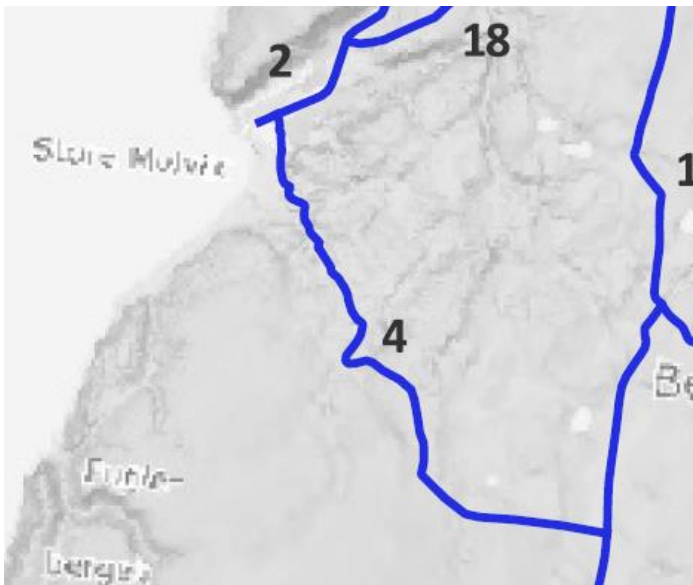


Figur 5: Kart over løype 3.

#### **Løype 4    Store Molvik – Raggobekken (Storelva)**

Løypa strekker seg fra Store Molvik og sørøst mot løype 1 ved Raggobekken (Storelva). Startpunktet på løypa i Store Molvik er et svært viktig friluftsområde (kategori A), men det meste av løypa går gjennom kategori C, registrert friluftsområde. Løypa er en viktig transportåre fra Molvik mot Gulgo og Kongsfjordfjellet.

Snøskuterløypa brukes særlig av hytteboere i Molvik. Området nærmest Molvik brukes i noen grad til skiturer, men skuterløypa anses ikke å påvirke friluftslivet negativt i særlig grad.



Figur 6: Kart over løype 4.

### Løype 5 Langvannet/Guhkesjávri – Fv. 890 ved Botndal

Løype 5 strekker seg fra Gåsvatnan og østover mot Doktorgammen/Risfjordkrysset. Deretter går løypa østover mot løype 7. Området Doktorgammen/Risfjordkrysset er en mye brukt møteplass og er derfor gitt kategori B, viktig friluftsområde. De aller fleste bruker skuter for å komme til området – enten som rekreasjon eller ved gjennomfart mellom Gulgo/Molvik og Kongsfjorddalen.



Figur 7: Kart over løype 5.

### Løype 6 Gulgefjorden – Liibu – Ruopmejhoka



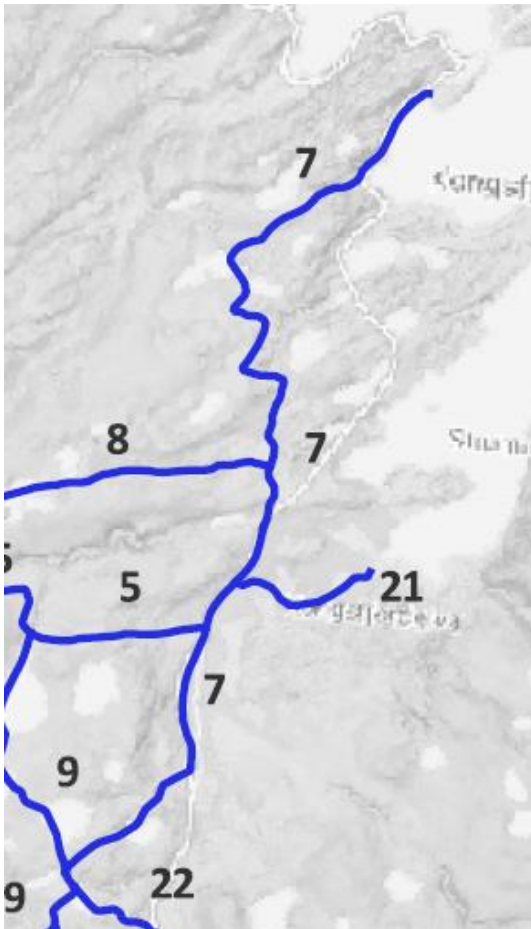
Løype 6 er en løype med greiner langs Gulgefjorden og innover Trollfjorddalen. Sørvest fra det sentrale knutepunktet er det et område som heter Liibu, ved Liboklubben og østover går en løype ved noen daltopper sør for Ruopmejhoka. Nordover fortsetter løypen mot tilknytning til løype 1. En liten del av løypa (rundt 300 m) går gjennom Trollfjorddalen/Gulgo naturreservat. Løypa har eksistert i flere tiår og kommunen har ingen kjennskap til at den har påvirket naturen i naturreservatet negativt. Samtidig er løypa vurdert i henhold til reindrift og naturmangfold. Området er et viktig friluftsområde for hyttefolket i Gulgefjorden, både på sommer- og vinterstid med blant annet skigåing og fotturer. Med sine store kvaliteter blir området Gulgo gitt kategorien A – svært viktig friluftsområde.



Figur 8: Kart over løype 6.

## Løype 7 Kongsfjord – Buetjernet

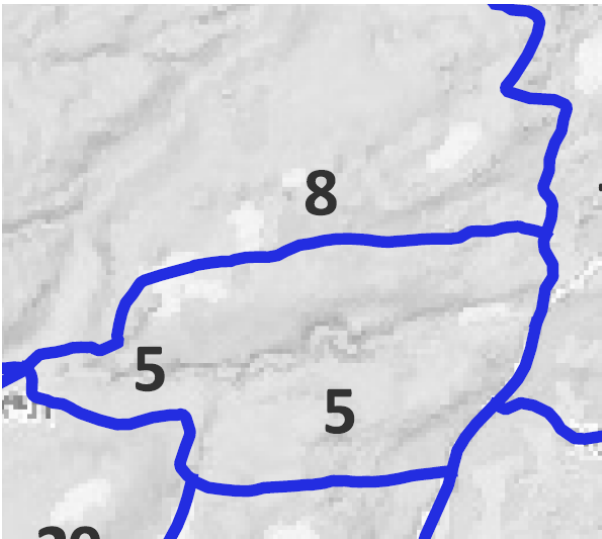
Løype 7 fra Kongsfjord og sørover mot Buetjernet går gjennom viktige friluftsområder. Kongsfjord utgjør et viktig kulturmiljø og har også store landskapsverdier. Løypa går gjennom områder som er mye brukt til friluftsliv, både på sommer- og vinterstid. For fastboende i Kongsfjord er løype 7 eneste forbindelse til kommunens øvrige løypenett. I tillegg er løypa viktig for hyttefolket i Kongsfjorddalen helt sør til Buetjernet. Både fastboende og hyttefolket bruker terrenget flittig til friluftaktiviteter, og området får derfor kategorien B – viktig friluftsområde



Figur 9: Kart over løype 7.

## Løype 8 Nikko-Per-dalen – Risfjordkrysset

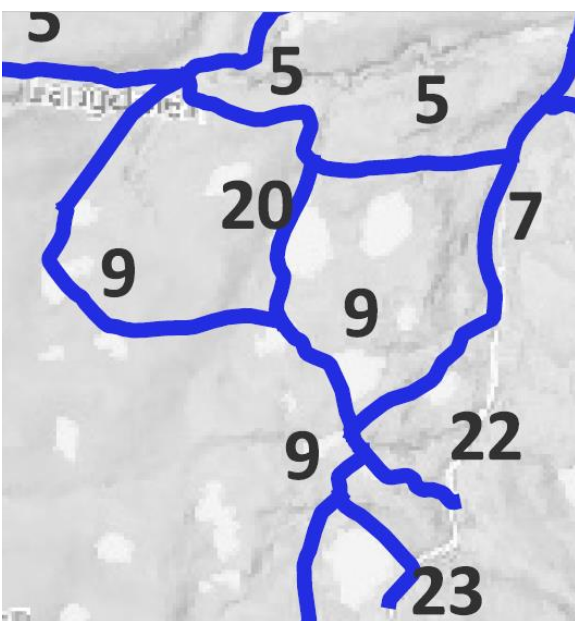
Løype 8 strekker seg fra hyttefeltet i Kongsfjorddalen gjennom Nikko-Per-dalen og over Lomtoppvatnan til Risfjordkrysset/Doktorgammen. Løypa brukes som transportåre til Risfjordkrysset og videre mot Gulgo, men også for å gi tilgang til viktige vann for isfiske. Området løypa passeres kan regnes som kategori B – viktig friluftsområde, særlig mot Risfjordkrysset.



Figur 10: Kart over løype 8.

### Løype 9 Risfjordkrysset – Kjerkehaugvatna – Buetjernet

Løype 9 strekker seg fra Risfjordkrysset/Doktorgammen (mellom Langdalen, Øster-Risfjorddalen og Vesterdalen) i sørvestlig retning mot Kjerkehaugvatna, ved Lille Kløftvatnet/Uhca Loapmejávri og videre sørøstover forbi Firkantvannet, nord for Buetjernet. Området er mye brukt til friluftsliv og kan kategoriseres som kategori B – viktig friluftsområde. Vinterstid er friluftslivet dominert av skutertrafikken, men noe skigåing og isfiske forekommer.



Figur 11: Kart over løype 9.

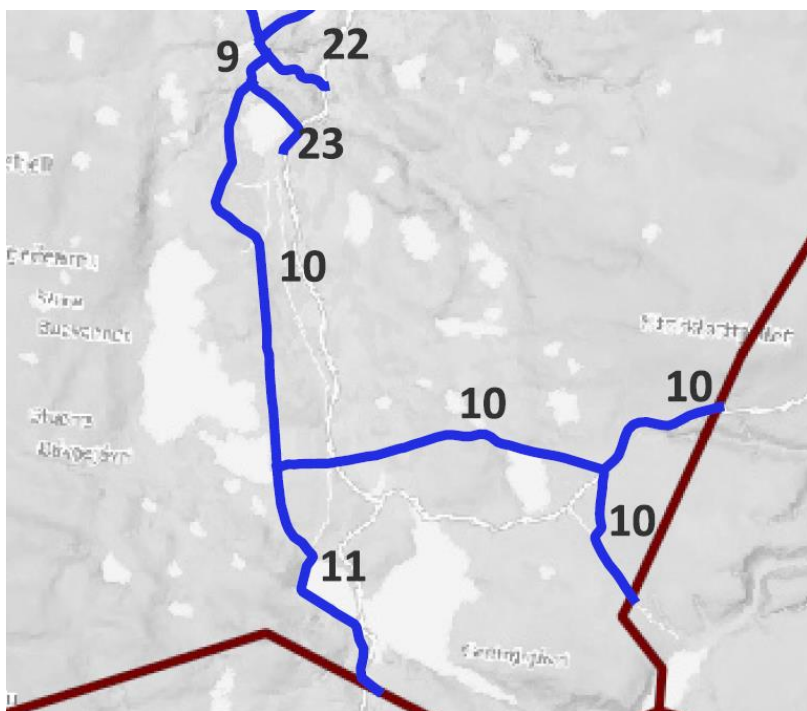




## Løype 10 Buetjernet – Oarddo – tilknytning til Båtsfjord kommune

Løype 10 strekker seg fra Buetjernet forbi Store Buevannet og Lille Buevannet i retning Båtsfjord og Tana. Området har et stort natur- og dyremangfold, samt en del registrerte kulturminner. Løypa fortsetter østover forbi Gednje kryss nord for Oarddo og passerer fylkesvei 891 mot kommunegrensa til Båtsfjord. Store deler av området som løype 10 går gjennom kan kategoriseres som kategori B – viktig friluftsområde.

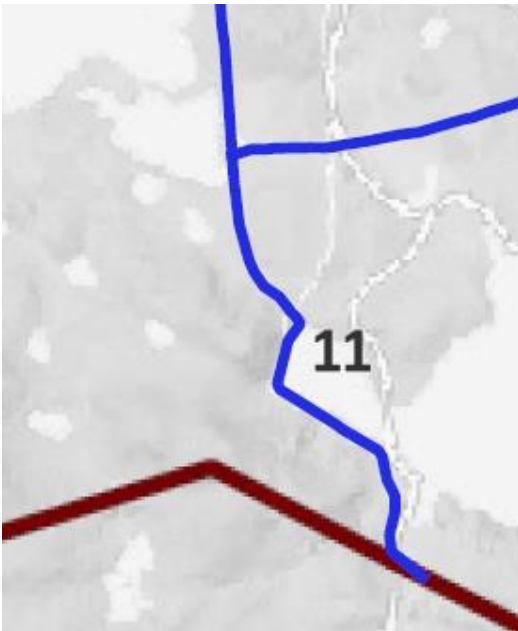
Ved Lille Buevannet ligger et viktig kulturminne – et fangstanlegg for villrein. Det skal tas tilstrekkelig hensyn til kulturminnene langs løypa, og det er ikke tillatt raste ved Lille Buevannet. Dette er ment som et avbøtende tiltak for å begrense påvirkningen fra snøskuterferdsel i løypa. Mer om dette står det i Vedlegg E om kulturminner og kulturmiljø. Løype 10 er en eksisterende løype som binder Båtsfjord med Berlevåg. Innvirkning fra snøskuterferdsel på friluftsliv vurderes som lav.



Figur 12: Kart over løype 10.

## Løype 11 Gednje Kryss – tilknytning til Tana kommune

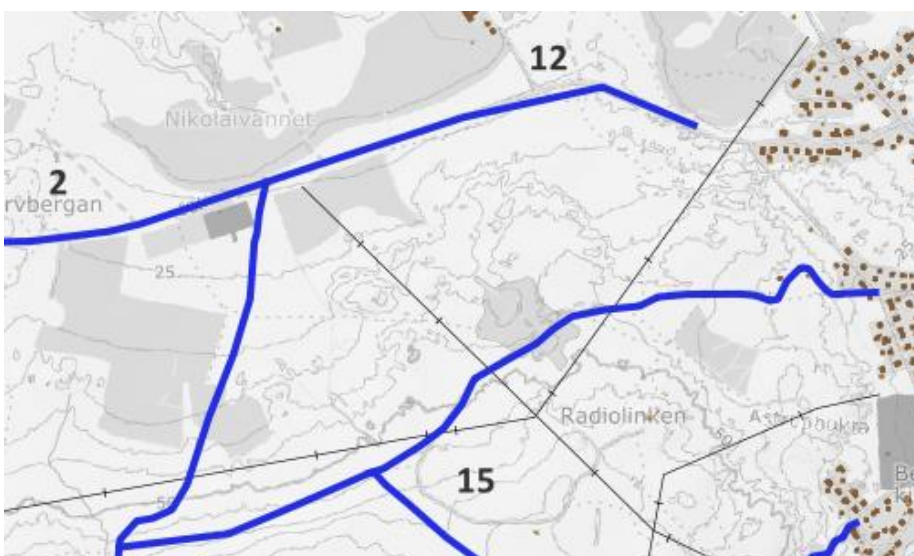
Løype 11 som går forbi Gednje kryss, langs kraftlinjen ved Gednje og videre mot kommunegrensa til Berlevåg-Tana nord for Stjernevannet ligger i et område som på vinterstid mest brukes til gjennomfart. Løype 11 er en eksisterende løype som binder Tana med Berlevåg.



Figur 13: Kart over løype 11.

## Løype 12 Skonsvikveien 17 – Lagmannsgata (internløype)

Internløype i Berlevåg fra Skonsvikveien 17 forbi Nordregate, videre nedenfor Vikaveien før den når Lagmannsgata. Løypa tangerer et boligområde og fortsetter i et område med kategori B – viktig friluftslivsområde. Området brukes gjerne på sommer- og vintertid på omtrent lik linje som de andre internløypene. Innvirkning fra snøskutere på annet friluftsliv ses på som liten da det er god sikt, merkede veier og fine løyper å følge.

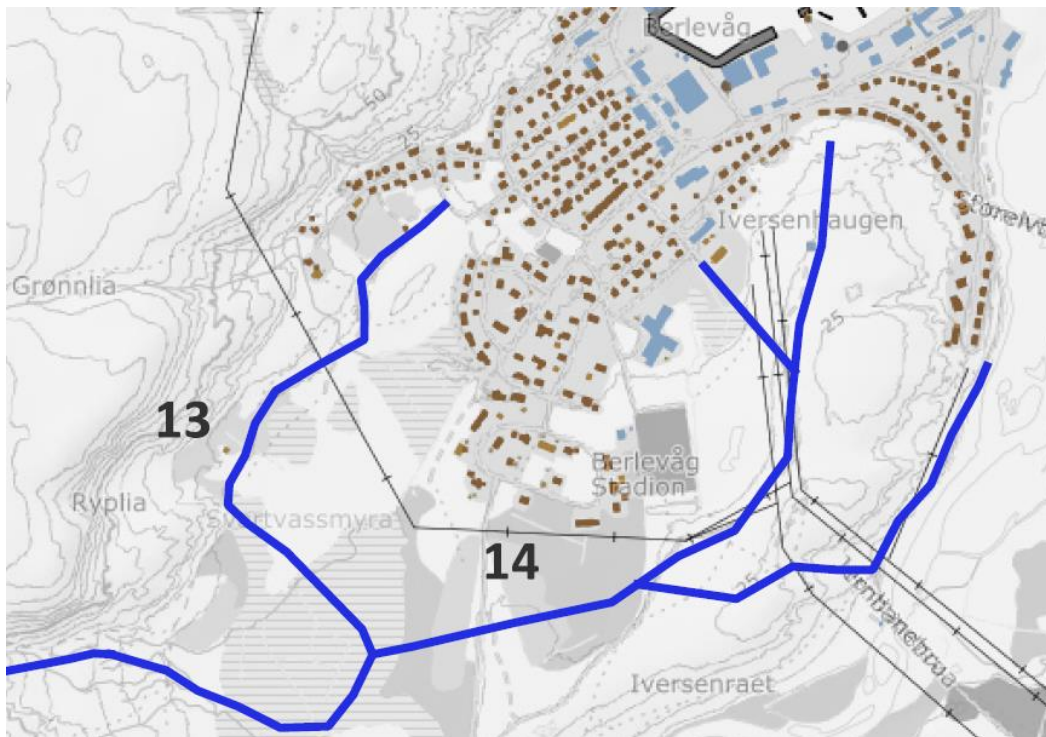


Figur 14: Kart over løype 12.



### Løype 13 Breidalen - Løberg Larsensgate 12 (internløype)

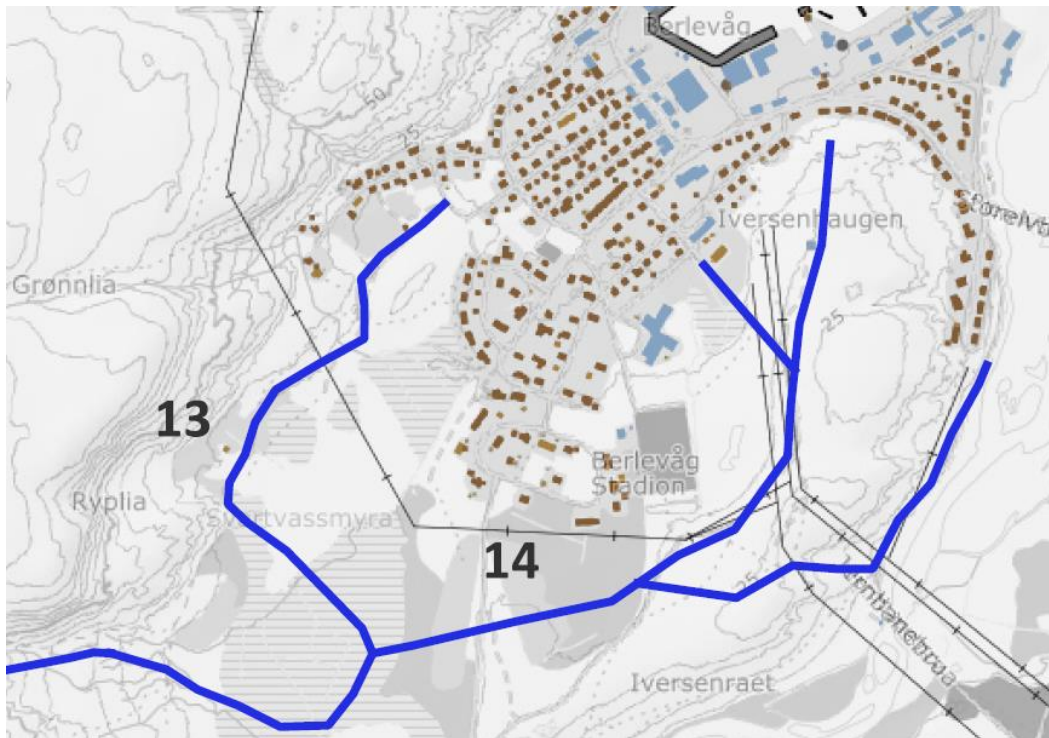
Internløype fra Breidalen og inn til boligområdet ved Løberg Larsens gate i Berlevåg. Dette kan kategoriseres som kategori B - viktig friluftslivsområde. Området brukes på sommer- og vinterstid på omtrent lik linje som de andre internløypene. Innvirkning fra snøskutere på annet friluftsliv ses på som liten da det er god sikt, merkede veier og fine løyper å følge.



Figur 15: Kart over løype 13.

### Løype 14 Breidalen – Samfunnsgata – Østregate (internløype)

Internløype i Berlevåg som splittes i to. Den ene løypa går fra Breidalen over Raet bak Lensmannskontoret til Samfunnsgata 1. Det andre går fra Raet ned til Jernbanebrua, langs Østregate og krysser fylkesvei 890 før den kommer til Berlevåg Motell og Camping. Denne delen går delvis langs et boligområde med noe turgåing. Dette kan kategoriseres som kategori B - viktig friluftslivsområde. Området brukes gjerne på sommer- og vinterstid på omtrent lik linje som de andre internløypene. Innvirkning fra snøskutere på annet friluftsliv ses på som liten da det er god sikt, merkede veier og fine løyper å følge.

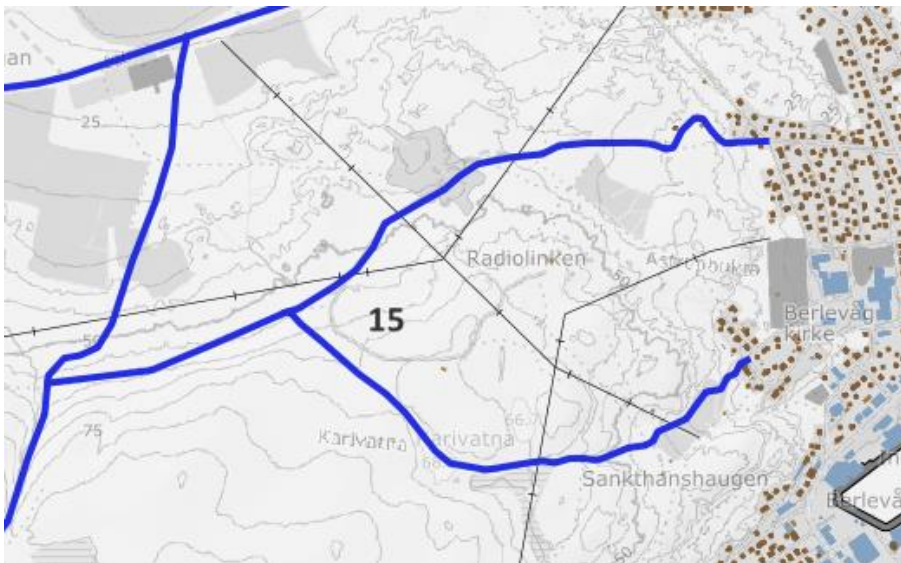


Figur 16: Kart over løype 14.

### Løype 15 Vestre Kirkegård - Fjellveien 9 (internløype)

Internløype som starter ovenfor Vestre Kirkegård og går inn til boligområdet ved Fjellveien 9 i Berlevåg. Området kan kategoriseres som kategori B - viktig friluftslivsområde. Området brukes gjerne på sommer- og vinterstid på omtrent lik linje som de andre internløypene. Innvirkning fra snøskutere på annet friluftsliv ses på som liten da det er god sikt, merkede veier og fine løyper å følge.





Figur 17: Kart over løype 15.

## Løype 16 Skånsvikdalen – Midtfjellet

Løypa går fra linje 2 ved «Rørbrua» i Skånsvikdalen og videre til Midtfjellet ved løype 1. Løype 16 kan regnes som en forbindelse mellom løype 1 og 2 og kan kategoriseres som kategori B – viktig friluftsområde. Eidelvhytta ligger sørøst for østenden av løype 16 og er et mye brukt turmål – mest for skuterkjørere, men også noe for skiløpere. Løypa er en eksisterende løype, og det er ansett at det er liten påvirkning fra snøskuterkjøring på annet friluftsliv i området.

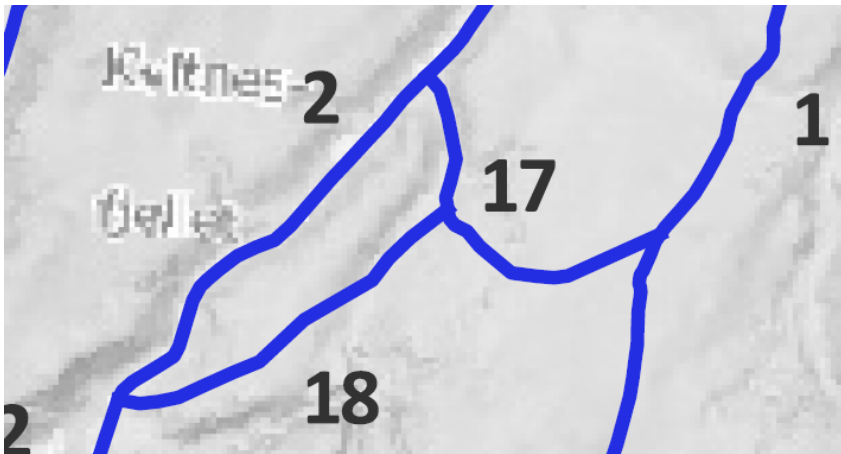


Figur 18: Kart over løype 16.



## Løype 17 Skånsvikelva ved Sjørdalen – Sløketoppen

Løype 17 strekker seg fra Skånsvikelva ved Sjørdalen, nord for Stormyra og videre sørøst mot Sløketoppen. Løypa er en forbindelsesløype mellom løype 1 og 2 og opprettes for å lette skutertrafikken til Molvik.



Figur 19: Kart over løype 17.

## Løype 18 Store Molvik – forbindelse til løype 17

Løype 18 fra Molvik til løype 17 er en liten tilknytningsløype som forbinder hytteområdet Store Molvik med løypene 17 (og videre løype 1). Området kan regnes som kategori B med beskrivelsen viktig friluftsområde. Området brukes mye til fotturer sommerstid, men også noe for skiturer. Løypa opprettes som en alternativ rute for trafikk til Store Molvik – særlig når det ellers er dårlige snøforhold på løype 2.



Figur 20: Kart over løype 18.



## Løype 19 Storelvdalen – Raggovidda

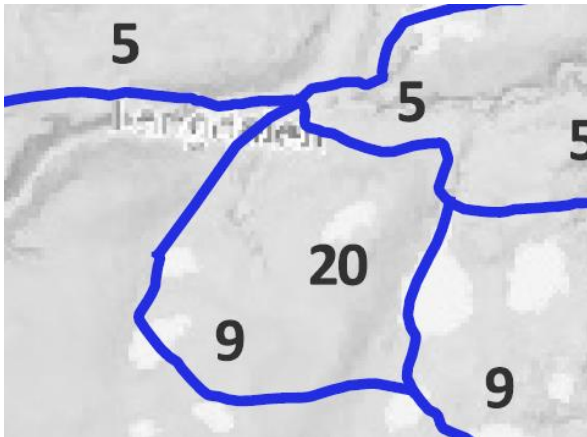
Løypa strekker seg fra Storelvdalen mellom Eidelvhytta og Raggosletta ved snøskuterløype 1, og over Raggovidda til tilknytning ved snøskuterløype 5. Løypa etablerer en bedre og raskere forbindelse mellom Berlevåg og hytteområdene i Kongsfjorddalen. Området er ligger langt unna bebyggelse og hytteområder og er dermed svært lite brukt på annen måte enn som gjennomfart på skuter. Løypa ligger innenfor Varanger Krafts konsesjonsområde for Raggovidda III og må derfor legges om ved utbygging av vindkraftverket.



Figur 21: Kart over løype 19.

## Løype 20 Vesterdalen – Store Kløftvannet

Løype 20 som strekker seg fra Vesterdalen og forbi Vesterdalselva i det punktet der elven deler seg i flere armer fra løype 5, deretter videre sørover forbi Store Kløftvannet mot løype 9. Løypen kan kategoriseres som C - registrert friluftsområde. Området blir noe brukt til friluftsliv slik som fotturer og annet, men det er dermed liten innvirkning på dette fra snøskuterkjøring.



Figur 22: Kart over løype 20.

### Løype 21 Fv. 890 ved Kongsfjorddalen – Austerbotn

Løype 21 fra fv. 890 mot Austerbotn er en eksisterende løype. Området kan regnes som et viktig friluftsområde med kategori B, men det er hovedsakelig i bruk om sommeren og kun i liten grad som skiområde. Løypa har eksistert gjennom mange år og det er følgelig vanskelig å se at skuterkjøringen har noen vesentlig innvirkning på annet friluftsliv i området.



Figur 23: Kart over løype 21.

### Løype 22 Vidartjernet – Fossvatna

Løype 22 fra Vidartjernet ved løype 9 til Fossvatna ved Fv. 890 kan kategoriseres som kategori C - registrert friluftsområde. Løypa knytter hytteområdet i Fossvatna til det øvrige løypenettet. Området





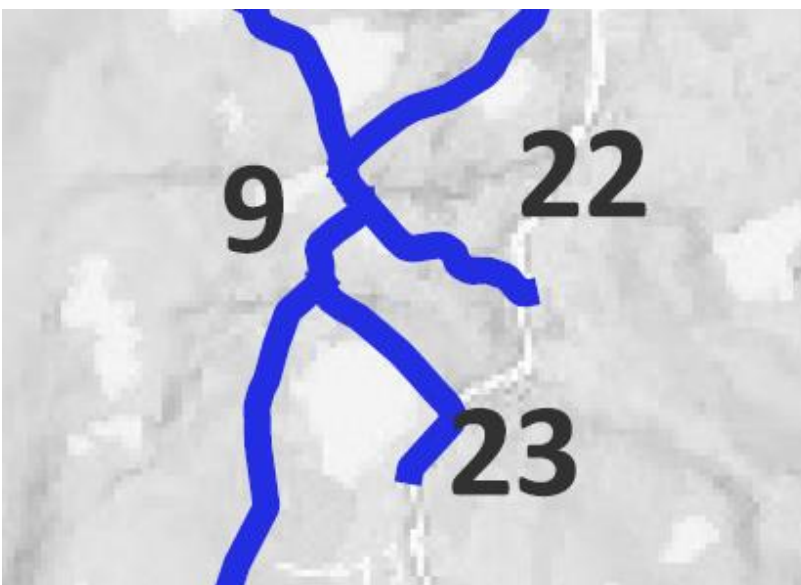
blir noe brukt til friluftsliv sommer som vinter, fortrinnsvis av hyttefolket selv. Løypa har eksistert i mange år og har liten innvirkning på øvrig friluftsliv.



Figur 24: Kart over løype 22.

### Løype 23 Tilslutning løype 9 – hytteområdet ved Buetjernet

Løype 23 knytter løype 9 (kryss nordvest for Buetjernet) med hytteområdet ved Buetjernet og fv. 890. Området rundt Buetjernet brukes mye av lokale hyttefolk og tilreisende berlevåginger til bærplukking om høsten og isfiske på våren. Området kan karakteriseres som kategori B – viktig friluftsområde. Løypa har eksistert i mange år og har liten innvirkning på øvrig friluftsliv.



Figur 25: Kart over løype 23.



## 5. Samlet vurdering av friluftsområder

Friluftsområdene har fulgt en enkel kartlegging i henhold til et større fokus på vinterfriluftsbruk og snøskuterløypenes influensområde. En enkel friluftskartlegging er utført og blitt digitalisert, der arbeid for å digitalisere grundigere arbeid på naturbasen vil fullføres i løpet av 2022. Friluftsbruk er generelt vurdert for vinterfriluftsliv med fokus på løypene og influensområdet fra snøskuterkjøring. Påvirkningen fra snøskuterløyper på annet friluftsliv anses som liten. Et godt eksempel er isfiske i Kongsfjordfjellet/Kongsfjorddalen som blir muliggjort ved å ha snøskuterløyper tilrettelagt i disse områdene. Her har snøskuterkjøringen derfor en positiv påvirkning på friluftslivet.

Når det gjelder vinterfriluftsbruk er det skigåing og isfiske som blir de større aktivitetene ved siden av snøskuterkjøringen. I friluftsområdene nær tettstedet Berlevåg er det innført avbøtende tiltak ved å ha fartsgrense på 30 km/t nært hus og hytter. I verdsettingen av områdene har kommunen blant mye annet sett på brukerfrekvensen. Store Molvik, Gulgefjorden og Kongsfjord blir svært viktig friluftsområde basert på høye opplevelseskvaliteter og brukerfrekvens.

Skuterløypene er lagt utenfor de to dalførene Storelvdalen og Veddalen ved Berlevåg. Dette for å skjerme skiløpere og andre turgåere fra støy og trafikk. Også østsiden av Kongsfjorddalen, samt diverse andre områder nær hyttefeltene, er skuterfrie.

Det er mange hensyn som må tas. Vi har i denne vurderingen både forsøkt å ta hensyn til brukernes interesser og veie disse opp mot andre hensyn. Motorisert ferdsel skaper støy- og lysforurensning, men den relativt lave brukerfrekvensen vi har i Berlevåg kommune gjør at skutertrafikkens påvirkning på andre friluftaktiviteter blir begrenset. Som utredningen viser er det dessuten slik at skuterkjøring i høy grad *muliggjør* friluftslivet.



## Kildereferanser

Miljødirektoratet, 2013. Kartlegging og verdsetting av friluftsområder (M98-2013).

Erfaringsbasert kunnskap fra lokale bekjente, foreninger og organisasjoner med tilknytning til eller i Berlevåg kommune.

Artsdatabanken, 2021. Artsdata [Nettside]. Hentet fra:

[www.artsdata.no](http://www.artsdata.no)

Nordatlas, 2021. Nordatlas [Nettside]. Hentet fra:

[www.nordatlas.no](http://www.nordatlas.no)